

# The CAMBRIDGE LIFE

Cambridgema.gov/digital



Yon piblikasyon ki sòti nan Biwo Responsab Vil la  
City of Cambridge, 795 Massachusetts Avenue,  
Cambridge, MA 02139 • 617-349-4300  
Cambridgema.gov

Cambridgema.Gov @Cambma

**Responsab Vil la** Yi-An Huang

**Konseylè Cambridge City:**

Majistra Sumbul Siddiqui  
Vis Majistra Alanna M. Mallon

Konseye Burhan Azeem  
Konseye Dennis J. Carlone  
Konseye Marc C. McGovern  
Konseye Patricia M. Nolan

Konseye E. Denise Simmons  
Konseye Paul F. Toner  
Konseye Quinton Y. Zondervan

## Pwen Ki Enpòtan Nan Sitiyasyon Kote Gen Anpil Lang Paj 14 Jiska 20



**Página 14**

Lea la información  
en español



**Página 15**

Leia as informações  
em português



**Paj 16**

Li enfòmasyon an  
kreyòl ayisyen



**ገፅ 17**

መረጃውን በአማርኛ  
ያንብቡ



**18 صفحة**

قراءة المعلومات باللغة  
العربية



**পৃষ্ঠা 19।**

বাংলায় তথ্য পড়ুন



**第 20 页**

阅读中文信息



Pou jwenn plis enfòmasyon epi pou enskri nan aktivite ki enpòtan pou ou ale sou [Cambridgema.gov/subscribe](https://www.cambridgema.gov/subscribe).

# The CAMBRIDGE LIFE

OTÒN 2022 YON PUBLIKASYON CITY OF CAMBRIDGE, MASSACHUSETTS

CAMBRIDGEMA.GOV/DIGITAL



## Pou Sipòte Popilasyon Ki Vilnerab Nan Cambridge



Kesyon Ak Repons avèk Nouvo Responsab Vil la Yi-An Huang

Pèsònèl Vil la Founi Sipò Ki Enpòtan Pou moun ki nan Bezwen

Pèsònèl Ki nan Multi-Service Center Ede Rezidan Yo Simonte Obstak yo

Pandemi a Enspire Nouvo Apwòch pou Ensekirite Alimantè

Pwen Ki Enpòtan Nan Sityasyon Kote Gen Plizyè Lang Pg. 14 jiska 20

# Baz Lojman Abòdab yo Nan Yon Koudèy

U.S. Department of Housing ak Urban Development (HUD) jeneralman defini lojman abòdab tankou yon lojman kote moun ki nan fwaye a pa peye plis pase 30% nan revni anvan yo pran taks li resevwa chak mwa a, li gen ladan l wwaye oswa ipotèk ak sèvis piblik yo. Gen kèk pwogram ki ka mande pou okipman an peye jiska 40% nan revni fwaye a anvan yo pran taks pou frè lojman yo a.



Lojman Abòdab Ki Nan Frost Terrace Ak Inman Crossing. Foto sa se Robert Benson Photography ki fè l.



## Kategori

### Lojman Gouvènman Federal ak Eta a Sibvansyon

Jeneralman, aplikan an dwe gen yon revni ki egal oswa ki pi ba pase 50% Area Median Income (AMI). Gen kèk pwogram ki pèmèt aplikan an gen yon revni ki ale jiska 80% AMI a. Aplikan yo kapab gen yon revni ki nil.

**Lojman ki baze sou revni.** Aplikan an gen obligasyon pou li reponn ak egzjans sou revni minimòm ak maksimòm.

## Konsèy

**Seksyon 8 Mobil /Bon Pou Lokatè Ki Baze Sibvansyon** sa a suiv lokatè a epi jeneralman li kapab itilize l nenpòt kote nan Etazini. Pwopriyete bon an dwe jwenn pwòp inite l otorite pou lojman oswa ajans lan apwouve.

**Lojman ki baze sou sit la/Lojman Piblik.** Tout inite ki nan bilding lan oswa devlopman an sibvansyon. Si lokatè a demenaje nan yon lòt inite, sibvansyon an p ap sui li.

**Lojman Ki Baze Sou Yon Pwojè.** Gen kèk inite ki nan bilding la ki sibvansyon, men pifò batiman pa sibvansyon. Menm jan pou lojman piblik oswa lojman ki baze sou sit la, si lokatè a demenaje, li p ap gen sibvansyon.

**Pwogram Bon Pou Lokasyon Nan Mass (Mass Rental Voucher Program, MRVP):** Li ka yon pwogram mobil oswa ki santre sou lokatè yo oswa ki santre sou pwojè a. Ou kapab itilize yon bon MRVP mobil sèlman nan MA.

## Kiyès

**Otorite Lojman.** Pifò vil nan MA gen yon Otorite Lojman. Otorite Lojman yo resevwa fon pou bon ak lojman piblik ki sòti nan HUD epi/oswa MA Department of Housing and Community Development (DHCD). Otorite lojman yo finanse bon yo, finanse inite ki baze sou pwojè, epi li devlope epi jere lojman piblik oswa lojman ki baze sou sit la.

**Ajans lojman.** Nan Massachusetts, gen 9 Ajans Administratif Rejyonal (Regional Administering Agencies, RAAs). Ajans sa yo ki pa la pou fè lajan ap jere divès pwogram sibvansyon pou lojman. Epiou, yo jere pwogram ed finansye ki nan eta a (Residential Assistance for Families in Transition; RAFT), epi li gen divès lòt kalite sèvis. Metro Housing|Boston se ajans rejyonal pou rezidan Cambridge.

## Ki kote ak kijan pou aplike pou Lojman Abòdab nan Cambridge

Gen 5 aplikasyon prensipal rezidan yo ta dwe ranpli lè y ap chèche lojman abòdab nan Cambridge ak nan zòn ki nan alantou an.

- **Otorite Lojman Nan Cambridge (Cambridge Housing Authority, CHA).** Aplike dirèkteman nan CHA pou yon bon Seksyon 8 mobil ansanm ak inite ki baze sou sit Cambridge ak inite ki baze sou pwojè. [cambridge-housing.org/applicants](http://cambridge-housing.org/applicants)
- **Byenveni nan CHAMP (Demann Lojman Komen pou Pwogram Massachusetts yo).** Aplikasyon santralize pou tout lojman Eta MA finanse. [camb.ma/CHAMP](http://camb.ma/CHAMP)

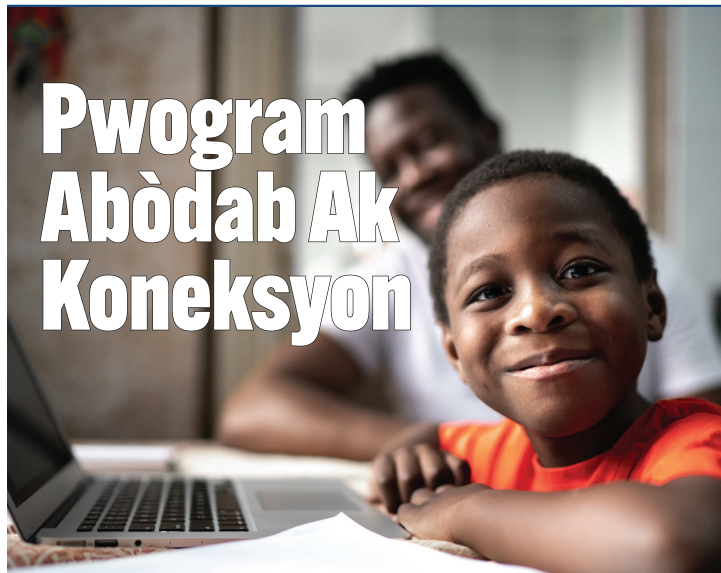
Ou kapab jwenn 3 pwochen aplikasyon yo sou sit entènèt Metro Housing|Boston, [metrohousingboston.org/apply-for-section.8](http://metrohousingboston.org/apply-for-section.8).

- **Aplikasyon pou Lojman Rejyonal.** Yon aplikasyon ki ale nan tout ajans lojman rejyonal yo pou kupon Sek 8 mobil yo.
- **Aplikasyon sou Pwojè Lojman Rejyonal.** Aplike pou inite ki baze sou pwojè nan rejyon Metro Housing.
- **Aplikasyon Seksyon 8 santralize.** Yon aplikasyon ki pral ale nan pifò otorite lojman nan tout eta a. Li pa ale nan Cambridge-apply dirèkteman nan CHA.

Anplis, pou rezidan ki gen revni ant 50% ak 120% nan AMI, Depatman Devlopman Kominotè Cambridge (Cambridge Community Development Department ) ofri de (2) pwogram lokasyon ki baze sou revni ak pwogram pwopriyete kay tou. Pou jwenn plis enfòmasyon, ale sou [cambridgema.gov/applyforaffordablehousing](http://cambridgema.gov/applyforaffordablehousing).

## Konklizyon

Lè w ap aplike pou lojman li kapab ba w konfizyon ak fatig. Anplis enfòmasyon ki anwo yo, gen lòt pwogram ak opòtinite lojman ki ka disponib. Pou jwenn plis enfòmasyon, tanpri kontakte Biwo Pou Lyezon Pou Lojman (Office of the Housing Liaison) nan: [mpensak@cambridgema.gov](mailto:mpensak@cambridgema.gov).



## Pwogram Abòdab Ak Koneksyon

### Èske w ap resevwa rabè pou entènèt \$30/mwa?

Nouvo pwogram federal sa a ede fanmi ki gen ti revni yo konpanse depans chak mwa pou yon nouvo sèvis entènèt oswa ki egziste deja. Epitou, fanmi ki elijib yo kapab jwenn yon rabè yon sèl fwa jiska \$100 pou yon laptop oswa achte yon tablèt nan men yon founisè k ap patisipe. Si w ap patisipe nan nenpòt nan pwogram sa yo, ou kalifye otomatikman pou:

- SNAP • Medicaid • Federal Public Housing Assistance • Lifeline • WIC • Supplemental Security Income • Veterans Pension/Survivor Benefits

Pou aplike, ale sou [AffordableConnectivity.gov](https://www.AffordableConnectivity.gov) oswa rele nan 1-877-384-2575.



Nouvo pwogram federal sa a ede fanmi ki gen revni fèb konpanse depans chak mwa nan yon nouvo sèvis entènèt oswa ki deja egziste.



**2** Kesyon Ak Repons avèk Nouvo Responsab Vil la Yi-An Huang



**6** Travayè Sosyal Vil la



**11** Ensekirite Alimantè



**10** Ede Rezidan yo Simonte Obstak yo



**12** Fòmasyon Sou Entèkansyon Kriz Lapolis Cambridge

**2-3** Kesyon Ak Repons avèk Nouvo Responsab Vil la Yi-An Huang

**4-5** Kesyon Ak Repons avèk Christina Giacobbe sou Nouvo Depatman Kominotè Vil la

**6-7** Anplwaye Vil La Sipòte Popilasyon Ki Pi Vilnerab yo

**8-9** Koudèy Istorik sou Sipò yo Bay Pòv yo atravè Alms Houses (Mezon Charite)

**10** Pèsonèl Ki nan Multi-Service Center Ede Rezidan Yo Simonte Obstak yo

**11** Pandemi a Enspire Nouvo Apwòch pou Ensekirite Alimantè

**12-13** Fòmasyon Sou Entèkansyon Kriz Lapolis

**14-20** Tradiksyon Pwen Esansyèl Atik yo

Ou kapab gen aksè ak vèsyon dijital Cambridge Life ak lòt piblikasyon yo sou [Cambridgema.gov/digital](https://www.Cambridgema.gov/digital). Sit entèaktif sa a souvan gen ladan l enfòmasyon anplis oswa ki ajou ki gen rapò ak atik ki parèt nan nimewo enprime, ansanm ak videyo ak lòt foto.



# A Kesyon Ak Repons avèk Nouvo Responsab Vil la Yi-An Huang

- Se Konsèy Vil la ki nonmen Responsab Vil la
- Responsab Vil la ap sèvi kòm Ofisye Anchèf Egzekitif Vil la
- Yi-An Huang te kòmanse travay pou Vil la nan dat 6 septanm 2022

# Cambridge akeyi Nouvo Responsab Vil la Yi-An Huang

“Mwen vrèman eksite pou m sèvi vil sa a m renmen an. Nou se yon vil ki gen enèji, divèsite, ak anbisyon - se yon gwo onè pou mwen pozisyon sa a!”

- Responsab Cambridge City Yi-An Huang

## Kisa ki te pi enterese w nan pozisyon Responsab Vil Cambridge?

Mwen te vrèman eksite pou opòtinite pou m sèvi vil mwen renmen an. Mwen gen twa (3) timoun nan Cambridge Public Schools epi se kominote sa a ki pral fòme yo pandan y ap grandi. Mwen espere yo pral enspire pa sa ki posib, epi wè divès kominote nou an reyini ansanm pou bati yon pi bon vil pou tout moun. Nou se yon vil ki gen enèji, divèsite, ak anbisyon - se yon gwo onè pou mwen pozisyon sa a!

## Ki kèk bagay ou renmen pandan w ap viv ak elve yon fanmi nan Cambridge?

Mwen grandi nan zòn Boston, men Cambridge se lakay mwen depi lè m kite kolèj. Mwen te rankontre patnè m nan lekòl epi nou te gen premye randevou nou nan Au Bon Pain ki nan Harvard Square. Mwen te mande maryaj sou Weeks Bridge, epi nou te marye nan Memorial Church. Pitit nou yo fèt nan vil la epi mwen pase anpil bèl maten ak apre midi nan bèl pak ak espas lwazi nou yo. Mwen te renmen espesyalman Paine Playground, ki se yon pyè presye ki kache nan north of Broadway. Epi, mwen renmen kominote sa a – pasyon anpil moun ki vle fè diferans nan monn lan genyen. Gen yon peyizaj sivik ak kominote rich konsa, epi mwen kontan anpil pou m fè pati li.

## Kisa ou renmen fè nan tan lib ou?

Nou gen twa timoun ak yon chen, epi pou rezon sa a nou pa gen anpil tan rezèv! Nan faz sa a nan lavi m, tan lib mwen vin vrèman trè pratik! Mwen renmen fè manje, epi li vin pi amizan avèk timoun yo. Pa gen anpil bagay ki pi byen rekonpanse pase yon timoun ki ap souri, epi ki di w ou sot kuit nouvo pla prefere l. Kounye a, yo ase gran pou yo ede. Nou te kòmanse avè ze bwouye epi kounye a nou travèse nan pannkek, kidonk mwen swete m ap gen asistan chèf nan kuizin lan nan pa twò lontan!

## Kisa ou swete akonpli nan kèk premye mwa kòm Responsab Vil la?

Mwen konnen m pral okipe pou otòn lan! Mwen espere travay di pou konstwi yon bon relasyon travay ak Konsèy Vil la ak kominote a tou. Tèlman gen anpil pwoblèm nou vle travay sou yo, epi mwen pa ka tann pou m travay avèk kokennchen anplwaye Vil nou an pou kòmanse fè bagay yo. Menm konnen pi gwo pati a se pou gen yon baz ki fèt sou konpreyansyon ak konfyans. Mwen espere espesyalman touche plis moun ki pa tradisyonèlman vini nan City Hall, epi mete plis vwa nan konvèsasyon an pandan n ap pran desizyon enpòtan.

## Kisa ou wè kòm kèk nan pi gwo defi ak opòtinite Cambridge ap rankontre?

Jere yon vil difisil anpil! Nou ap fè fas ak gwo defi - lojman, chanjman klimatik, transpò, epi bati yon sosyete ki pi ekitab ak jis. Kòman pou montre w ou gen kapasite nan moman an pou objektif anbisyè, aksyon ijan, ak egzekisyon solid yo? Epi kòman nou kapab fè l yon fason pou nou avanse tankou yon kominote, olye nou fè l yon fason apa? Mwen panse se pi gwo defi ak opòtinite nou ap rankontre.

## Kijan ou panse eksperyans travay ou yo pral ede ou nan travay ou kòm Responsab Vil Cambridge la?

Mwen te renmen nèf ane mwen te pase nan Boston Medical Center, epi youn nan pati ki pi etonan nan kilti etablisman an se dezi li genyen pou li tout tan amelyore òganizasyon an, pou li kapab reyalize misyon nou an. Mwen te aprann tout sa ki pa anba kapo yon operasyon konplèks ak kòman pou konstrui yon kilti aprantisaj, responsabilite ak devlopman ki ap kontinye. Gen anpil gwo travay k ap fèt deja, epi mwen espere nou ap alafwa sipòte bon travay sa a epi jwenn nouvo opòtinite pou bay rezilta pou tout rezidan nou yo.

## Ou te rankontre ak lidè Vil la anvan ou kòmanse nouvo pozisyon ou. Kòman sa te pase?

Mwen te tèlman rekonesan pou ete a, ak opòtinite pou kòmanse bati relasyon, espesyalman lè nou tout gen yon imèl! Li t ap pi difisil pou m kòmanse nan mitan ivè a! Mwen te pase anpil tan ap koute epi aprann avèk lidè Vil la, Konsèy Vil la, ak moun nan kominote a ki te kontakte m. Yo te vrèman gen anpil enèji, epi mwen te wè kèk nan defi nou ap fè fas kounye a, men tou, konbyen valè nou yo pwofon ak objektif ki aliyen yo. Mwen espere bati sou sa epi mwen ap tann plis konvèsasyon toujou, paske mwen konnen gen anpil moun mwen poko ka rankontre.

## Pale nou sou apwòch lidèchip ou ak kòman ou anvizaje kominike avèk kominote a?

Vil la ap travay pou pèp la ak direksyon Konsèy vil la. Mwen espere nou santi Vil la, kominote nou an, ak Konsèy la nan menm ekip la, abòde gwo defi n ap fè fas ansanm. Sa pa vle di ke nou pral toujou dakò, men nou dwe santi nou nan menm bato a, travay pou jwenn konsansis, epi finalman rame ansanm nan menm direksyon an. Mwen ap tann fidbak, opinyon, ak konsèy nan menm kominote a - Mwen konnen mwen pral fè erè, epi apwòch mwen se pou m toujou rete onèt ak transparan, aprann, epi eseye amelyore.

# Kesyon Ak Repons avèk Christina Giacobbe sou Nouvo Sèvis Sekirite Depatman Kominotè Vil la

- Nouvo departman sa a pral ede sipòte rezidan ki pi vilnerab Cambridge yo lè li bay yon repons altènatif, ki pa sekirite piblik pou apèl ki pa vyolan ak sou konpòtman.
- Rele nan 911 pou siyale yon krim, dife, ijans medikal, oswa kriz sante konpòtmantal. Li toujou pi bon si w rele 911 men voye yon mesaj tèks dirèkteman bay 911 se yon opsyon altènatif.
- Rele oswa voye yon mesaj tèks sou nouvo nimewo 988 la pou detrès emosyonèl oswa panse sou suisid.

## PWOGRAM POU REPONS ALTÈNATIF NAN CAMBRIDGE



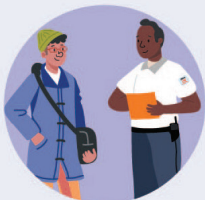
### 1. RELE

Yon moun k ap fè eksperyans oswa temwen yon kriz rele 911



### 2. DISPACH

Yon dispatchè nan City of Cambridge idantifye Pwogram Pou Repons Altènatif Nan Cambridge (Cambridge Alternative Response) kòm resous apwopriye, epi voye yon Ekip Repons Altènatif sou plas la olye pou Ponpye, Lapolis oswa EMS tradisyonèl yo.



### 3. REPONS

Ekip Repons Altènatif la itilize konesans ak eksperyans konbine yo pou evalye sitiyasyon an epi travay ak moun ki nan kriz la pou deside sa k ap pase apre.



### 4. SIPÒ

Ekip Repons Altènatif la sèvi ak konesans yo nan resous kominotè yo pou konekte moun ki nan kriz la ak lòt sèvis sipò pou suivi.

# Prezante Pwogram Pilòt Pou Repons Altènatif Vil la

Depatman Sekirite Kominotè a pral kowòdone solisyon kominote a, epi amelyore sekirite ak byennèt nan kominote a lè li bay pwogram esansyèl yo ak sèvis ki vize pi plis popilasyon vilnerab yo.

**N**ouvo Community Safety Department (CSD) pral gen ladann pèsònèl sekirite ki pa piblik ki kapab kowòdone pwogram yo epi bay sèvis kominotè prensipal ki konsantre sou kriz sante konpòtmantal (sante mantal, andikap devlopman, ak itilizasyon sibstans), prevansyon ak entèvansyon vyolans, ak byennèt anjeneral. CSD pral jere tou yon pwogram pilòt pou repons altènatif ki pral lanse otòn sa a, kote ekip yo pral reponn a apèl ki pa gen vyolans ak kriz sante konpòtmantal nan 911. Li toujou pi bon pou rele 911, men mesaj tèks pou 911 disponib si rele se pa yon opsyon. Gen yon nouvo nimewo 988 ki disponib tou pou nenpòt moun ki gen detrès emosyonèl, kriz konpòtmantal, oswa kriz swisid, oswa pou moun ki enkyete pou yon moun ki pwòch, epi ki pa sèten sou fason pou sipòte moun sa a.

## Kisa yon Depatman Sekirite Kominotè ye e poukisa Vil la kreye youn?

Depatman Sekirite Kominotè a se yon nouvo departman endepandan ki pral konplete travay enpòtan ajans sekirite piblik Cambridge yo ak lòt departman yo ap fè. Menm jan ak lòt ajans ak pwogram sekirite kominotè yo, CSD pral chèche bay sèvis prèv enfòmè ki anrasinen nan rediksyon domaj ak prensip ki enfòmè sou chòk, epi ki chita sou kwayans tout moun merite respè, otonomi, diyite, ak opòtinite.

Vil la ap etabli departman sa a kòm repons ak yon òdonans politik Konsèy Vil la pou devlope yon pwogram repons altènatif san zam, ansanm ak repons ak enkyetid kominote a genyen konsènan fason pou sipòte rezidan Cambridge ki pi vilnerab yo, epi amelyore efò pou prevansyon vyolans.

## Ki nouvo nimewo 988 la epi ki lè nou ta dwe itilize li?

Moun ka toujou rele 911 pou siyale yon krim, dife, ijans medikal, oswa yon kriz sante konpòtmantal. An jiyè, yon nouvo 988 te lanse pou apèl ki gen rapò ak, oswa ki soti nan nenpòt moun ki nan detrès emosyonèl oswa kriz swisid. Nou kapab itilize nimewo 988 la pou yon moun ki gen enkyetid sou yon moun ki pwòch li pou mande yon kontwòl, oswa pou jwenn èd. Konseye ki resevwa fòmasyon, ki pa klinisyen, disponib pou bay tout moun k ap rele yo sipò emosyonèl gratis epi konfidansyèl. Sant 988 yo pral travay kole sere ak sant 911 lokal yo pou kowòdone yon ijans oswa pou bay yon repons altènatif lè sa nesèsè. Anplis, moun yo ka rele nan nimewo ki pa pou ijans Vil la tou nan 617-349-3300.

## Kòmman Depatman Sekirite Kominotè a pral Amelyore Sèvis nan Kominote a?

CSD pral kolabore ak òganizasyon ki pa la pou fè lajan nan zòn nan, ajans sekirite kominotè yo, ak lòt patnè lokal yo pou devlope pwogram ak sèvis anplis atravè angajman kominotè, gwoup konsantre, analiz done, epi etabli yon gwoup konsiltatif pou idantifye twou vid ki

genyen nan sèvis pou popilasyon ki pi vilnerab yo. Sèvis sa yo ka genyen ladan yo bay sèvis èd mityèl, fòmasyon ak fòmasyon konpetans ki baze sou kominote a, epi fè yon suivi medikal ak repons kominotè pwoaktif pou manm kominote yo ki gen yon kriz sante konpòtmantal.

## Kòmman yo pral detèmine si lapolis reponn oswa si CSD reponn?

Apèl pou kriz ki pa vyolan epi ki lakòz pwoblèm sekirite nan yon espas ap resevwa repons CSD a. Sepandan, menm jan ak tout plan repons pou sèvis ijans, sekirite pou tout moun nan espas la se premye priorite a. Si gen yon pwoblèm sekirite nan yon espas, tankou li posib pou gen zam oswa menas potansyèl, lapolis pral reponn epi estabilize espas lan an premye, apresya detèmine ki resous adisyonèl ki nesèsè.

## Ki kalite fòmasyon pèsònèl CSD pral resevwa?

Anplwaye departman an pral resevwa divès fòmasyon ki baze sou wòl yo. Gen kèk fòmasyon ki idantifye kòm pi bon pratik pou pwogram repons altènatif la, li gen ladan l: Jesyon Kriz; Teknik De-eskalasyon; Repons ki enfòmè sou chòk; Entèvyou Motivasyon; CIT (Fòmasyon Entèvansyon Kriz); Rediksyon risk; CPR ak Premye Swen; Prevansyon ak Repons Vyolans Domestik; Evalyasyon Bezwen ak Planifikasyon Sekirite; Angajman Jèn; Sipò kanmarad; Fòmasyon pou temwen; Ekite rasyal; ak Fòmasyon Òganizasyon ak Resous Kominote Lokal yo.

## Ki kote mwen kapab jwenn plis enfòmasyon konsènan fason pou travay nan Depatman Sekirite Kominotè a?

Ale nan paj travay Vil la pou wè travay ki disponib nan Depatman Sekirite Kominotè a [Cambridgema.gov/jobs](https://www.cambridgema.gov/jobs). Pou jwenn plis enfòmasyon kontakte Christina Giacobbe, [cgiacobbe@cambridgema.gov](mailto:cgiacobbe@cambridgema.gov).





# Anplwaye Vil la bay Sipò esansyèl pou popilasyon ki pi vilnerab nan Cambridge

- Cambridge Public Library gen yon travayè sosyal ki ka ede an pèsòn oswa nan telefòn. Travayè sosyal la pale angle, panyòl, ak kreyòl ayisyen.
- Anplwaye ki nan Cambridge Senior Center ka ede avèk resous ak enfòmasyon.
- Travayè sosyal nan 911 Call Center ak Cambridge Police bay sipò tou.

# Angajman pou Ekite, Aksè, ak Enklizyon



**A**ngajman Vil la pran angajman pou l bay yon seri pwogram, resous ak sèvis konplè ki aksesib pou tout moun nan kominote Cambridge la, espesyalman popilasyon ki pi vilnerab nou yo, li te mennen l nan ajoute travayè sosyal yo nan plizyè depatman.

## Travayè sosyal bibliyotèk la rankontre ak rezidan yo nan Branch ki nan zòn yo oswa nan telefòn

Plizyè santèn manm kominote a ale chak jou nan Cambridge Public Library (CPL) ak branch ki nan zòn lan chak jou pou dekouvri, kreye ak itilize anpil resous Bibliyotèk la. Youn nan nouvo resous Bibliyotèk la – ajoute yon travayè sosyal nan mwa mas 2021 – li reflekte angajman Vil la pou ekite, aksè, ak enklizyon. Epitou, li fè pati yon pi gwo efò pou sipòte manm kominote yo lè yo plase resous yon fason estratejik kote yo gen tandans rasanble.

Marie Mathieu, yon travayè sosyal klinik ki gen lisansye ki baze nan Central Square Branch Library, rankontre avèk manm kominote a nan branch ki nan zòn lan, epi li pale an Anglè, Panyòl ak Kreyòl Ayisyen. Pandan ane ki sot pase a, li te ede plis pase 300 kliyan navige sou sistèm konplèks entènèt lan, pou yo kapab enskri pou avantaj ak sipò, sistèm ki souvan reprezante yon obstak moun pa ka travèse nan resous sove lavi moun ki pi bezwen yo. Epitou, Marie te ede kliyan yo jwenn aksè ak resous enpòtan pou manje ak sante mantal, epi aplike pou lojman ak travay. Kat (4) entèn nan travay sosyal konplete sèvis sosyal Bibliyotèk la epi yo te jwe yon wòl enpòtan nan pilote yon inisyativ Care Call, ki pèmèt manm kominote a enskri pou apèl chak semèn. Anplis, Marie te fòme anplwaye CPL sou fason pou sipòte kominote vilnerab la, elaji kapasite bibliyotèk la pou ede moun ki nan bezwen yo yon fason efikas.

## Travayè sosyal Ki Pou Lapolis Cambridge la sipòte Ofisye yo nan travay y ap fè ak rezidan ki vilnerab yo

Inite Sipò Klinik (Clinical Support Unit, CSU) Depatman Lapolis Cambridge (Cambridge Police Department, CPD) gen de (2) travayè sosyal klinik ki lisansye – Elana Klein ak Sabrina Voegelin – ki, ansanm ak Doktè James Barrett, yon sikològ ak Direktè CSU – bay sipò enpòtan pou ofisye yo, sitou sa yo k ap travay. nan Seksyon Fanmi ak Jistis Sosyal, paske yo travay dirèkteman ak rezidan ak fanmi yo. Anplwaye CSU yo bay fòmasyon fòmèl, ede ofisye yo konprann kijan sèten kondisyon sante kapab afekte konpòtman yon moun, epi sipòte pwogram prevansyon kominotè yo.

**Foto anfas paj la:** Direktè Egzekitif COA Susan Pacheco (adwat) ak Direktè Sèvis Kliyan COA Vincent McCarthy (agòch) salye yon kliyan nan Sant pou Moun ki aje yo. **(Pi wo a):** Travayè sosyal bibliyotèk la Marie Mathieu rankontre ak yon kliyan.

Epitou, CSU a kontakte dirèkteman rezidan yo, espesyalman manm nan popilasyon vilnerab ki kominike avèk ofisye yo, oswa yo refere yo bay depatman an. Objektif prensipal CSU a se travay ak moun ki gen risk pou yo enplike nan sistèm jistis kriminèl la, epi detounen ak oryante yo lwen prizon pou yo vin jwenn sipò ak sèvis ki nesèsè yo. Ane ki sot pase a, anplwaye CSU te travay sou plis pase 900 ka inik.

## Kominikasyon An Ijans Avèk Travayè Sosyal yo Ede Dispatchè yo avèk Kèk Apèl 911

Depatman Kominikasyon Ijans Vil la pran angajman pou l bay asistans alè bay moun ki pi nan bezwen yo, epi li mete yon Travayè Sosyal ki Lisansye nan Sant Apèl Ijans lan pou ede dispatchè yo jere apèl nan 911 ak liy ki pa pou ijans yo, ki gen yon konpozan oswa jans nan sante mantal.

## Konekte Moun Ki Aje nan Cambridge yo ak Sèvis sosyal

Ekip ki nan Sèvis Kliyan Cambridge Council on Aging (COA) adopte yon apwòch jesyon ki la pou ede nenpòt rezidan Cambridge ki gen 60 lane oswa plis, epi li bay yo aksè ak resous yo bezwen yo. COA ofri yon varyete sèvis ki baze sou sosyal, epi menm si li pa bay sèvis klinik oswa medikal dirèk, anplwaye COA ka refere moun ki aje yo bay ajans lokal ki ofri sèvis sa yo.

Lè yo rankontre ak moun ki aje yo, anplwaye COA yo konsidere chak sitiyasyon pèsònèl ak anpil atansyon pou detèmine si yon kliyan ka benefisye resous lojman, aksè ak manje, sipò pou sante mantal oswa koyitif, jesyon finansye, oswa swen medikal. Si anplwaye yo detèmine yon moun aje bezwen resous ki gen rapò ak sante oswa sekirite, yo kowòdone avèk patnè kominotè, tankou Somerville-Cambridge Elder Services, travayè sosyal ki lisansye nan Cambridge Housing Authority's Senior Housing (Otorite Lojman nan Cambridge pou Lojman pou Moun Aje), Depatman Lapolis Cambridge, oswa Sèvis Pwoteksyon eta a.

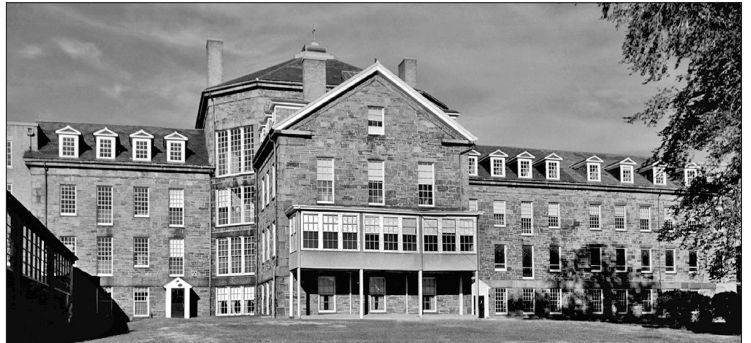
Susan Pacheco, Direktè Egzekitif COA a di "Objektif nou se pou moun aje yo kapab kenbe yon nivo endepandans epi gen bon jan kalite lavi." "Nou konsantre nou nan bay moun ki aje yo sipò sosyal ki ap kontinye. Lè moun yo izole, sante fizik ak mantal yo diminye byen vit, poutèt sa koneksyon enpòtan an pou byennèt."

# Cambridge Almshouses yo ak Avon Home for Children



**D**epi nan konmansman kolonizasyon anglè nan New England jiska Lagè Revolisyonè a, moun ki te nan bezwen yo konn ale kote fanmi, vwazen, ak legliz lè yo bezwen èd. Nenpòt moun ki san sipò te vin sou responsablite vil la; yo te ka anplwaye timoun yo kòm apranti oswa sèvant, epi adilt yo kòm ouvriye. Lagè ak depresyon finansye te lakòz plis moun tonbe nan povrete, epi pòv yo te kòmanse rasanble ansanm nan vil yo ak nan ospis pou pòv (lokalpou pòv) nan fèm vil yo.

De (2) premye ospis pou pòv nan Cambridge te nan bilding ki egziste deja: premye a nan Harvard Square nan lane 1779, epi sa ki vin apre a te nan North Cambridge nan lane 1786. Yo te bati twazyèm lan, nan lane 1818 toupre kote ki rele Sennott Park jodi a, li te boule nan 1836. Yo te bati katyèm sou tè vil la te achte nan lane 1838. 11 kawo tè ki bò Charles River, soti nan Western Avenue prèske rive nan River Street, te tounen yon Almshouse (Ospis pou pòv) ak yon fèm vil. Valè pwopriyete a te ogmante anpil, epi nan lane 1849, vil la te vann li bay yon piblikatè ki te transfòme Almshouse Brik la an yon faktori liv ki te vin nwayo Riverside Press la.



*Bilding Almshouse la toujou la nan 45 Matignon Avenue epi depi lane 2005 li se espas yon École Bilingue. Foto sa fèt nan lane 1969.*

Komisyon Istorik Cambridge. Foto an Gwoup

*Yon imaj panoramik pou Cambridge Almshouse (adwar) ak Fèm Vil la. Foto sa fèt nan lane 1900.*

Komisyon Istorik Cambridge. Sous enkonni.



Yon nouvo fèm vil la te louvri tou pre Alewife ak Tannery Brooks. Vil la te bay ekip Rev. Louis Dwight la kontra pou nouvo kay pòv yo, li te yon lidè nan mouvman refòm prizon an, ak Gridley J.F. Bryant, yon achitèk ki fè anpil plan nan Boston. Li te fini nan lane 1851, nouvo bilding lan te bati ak ledgestone gri-vèt ak òk rezidan nan Almshouse yo te pran. Nwayo santral la te genyen biwo ak chanm kominal yo. Gason ak fanm yo te separe: yo te dòmi nan bò diferan, yo te ale nan atelye separe, epi yo te manje nan de (2) salamanje. Sipèentandan an (yo rele direktè oswa gadyen tou) ak fanmi li te okipe salon prive ak chanm nan twazyèm bò a.

Rezidan ki gen kapasite yo te espere travay nan travay ki gen andedan kay la, nan fèm nan, nan karyè a, oswa

transpòte fatra. Travay yo te ede soutni Almshouse la epi peye pou yon vizit doktè, gaz, ak vyann nan labatwa ki nan zòn lan.

Rive nan lane 1913, Almshouse yo te gen sitou moun aje ak pòv malad. Fèm la t ap fonksyone sou pèt. Yo te chanje non Almshouse, li te vin rele l City Home for the Aged and Infirm (Kay Pou Moun Ki Aje ak Enfim Nan Vil la), epi yo te ajoute nouvo etablisman pou lopital la. (Apre, yo te bati yon nouvo City Home, kounye a ki rele Neville Place, nan 650 Concord Avenue, ki bay sou Fresh Pond.) Nan lane 1929, yo te vann Ansyen Almshouse la bay Achidyosèz Boston, ki te vann li bay International School of Boston (Lekòl Entènasyonal Boston) nan lane 2005.

## Avon Home pou Timoun Cambridge

James Huntington te gen lapenn pou timoun san paran li te rankontre chak jou nan ti mache li te konn fè ant boutik bijou li nan Harvard Square ak kay li sou Avon Hill Street. Nan mwa me 1874, li te bati yon nouvo òfelina ki gen tout mèb nan 32 Avon Hill Street ak espas pou 10 jèn.

Huntington pa t kapab jere enstitisyon an poukont li. Nan mwa novanm 1874, li te transfere administrasyon Kay la bay yon Konsèy Administrasyon ki te ranmase lajan, kreye règleman, epi yo te menm fè travay nan kay la. Cantabrigians yo te kontribye ak anpil jenerozite nan bay lajan, manje, mèb, liv, jwèt, ak nan fè eskisyon nan Peyi a. Te gen yon obèj ki te bay yon teren li genyen sou kote pou timoun yo jwe. Administratè yo te vle kreye yon anviwònman ki sanble ak fanmi epi fè aranjman pou timoun yo ale lekòl ak Lekòl Dimanch epi resevwa swen medikal gratis nan men doktè ki nan zòn yo. Nan lane 1879, yo te ajoute yon lòt bò ki ap kapab pran 15 lòt timoun nan Home la, men bezwen an te kontinye depase espas ki disponib la.



Imaj 32 Avon Hill Street, nan lane 2018, kay Huntington te bati pou òfelina li (kèk tan apre yo te rele l Avon Home). Baz Done sou Pwopriyete ki nan City of Cambridge



Avon Home la te louvri yon lakou rekreyasyon pou timoun nan katye yo nan gwo lakou dèyè a 1000 Mass. Ave.

Nan lane 1889, te gen yon kanpay pou ranmase lajan ki te fè siksè, epi li te pèmèt Avon Home ouvri yon nouvo bilding ki laj nan 309 Mt. Auburn Street. Kòm modèl swen yo te evolye, Home la te kòmanse ak yon modèl plasman nan fwaye akèy. Nouvo apwòch la te tèlman efikas epi li te fè siksè, nan lane 1913, Administratè yo te vote pou fèmen òfelina a epi fonksyone sèlman kòm yon ajans plasman timoun. Dis lane apre, òganizasyon an te louvri Sant Kominotè Avon Hill nan 1000 Massachusetts Avenue. Li te kontinye travay li nan domèn plasman adoptif, epi li te envite timoun nan katye yo pou yo pwofite pran plezi yo nan atelye yo ak yon nouvo lakou rekreyasyon.



Dènye adrès Avon Home se te 1000 Massachusetts Avenue. Yo te raze bilding la nan lane 1975.

Komisyon Istorik Cambridge. 55yèm Rapò Anyèl pou Avon Home, 1929.

Nan lane 1945, Sant Kominotè a te fèmen, epi biwo yo te deplase nan Church Street, kote ajans lan te kontinye amelyore sèvis kominotè li yo. Nan lane 1965, Avon Home te vin fè pati Cambridge Family & Children's Services, kounye a ki se Bridges Homeward, ki toujou kontinye ap defann timoun jodi a, pou asire yo nan yon fwaye ki estab, ki an sekirite epi yo jwenn lanmou.

# Anplwaye Cambridge Multi-Service Center ede rezidan yo simonte obstak nan lojman epi Jwenn Aksè ak Resous Kritik



- **Multi-Service Center la ede moun ki pa gen kote pou yo rete epi li bay sipò pou prevwa degèpisman, epi ede moun rete lakay yo.**
- **Anplwaye yo tande sityasyon pèsònèl chak kliyan pou ede yo jwenn avantaj ki disponib yo.**
- **MSC a se yon sant koneksyon pou sèvis vil la ak kominote a.**

**C**ambridge Multi-Service Center (MSC), ki chita nan 362 Green Street, bay sèvis dirèk bay moun ak fanmi yo mete deyò, epi k ap viv nan sityasyon lojman difisil yo. MSC, ki sèvi anviwon 500 fwaye chak ane, ede kliyan aplike pou avantaj piblik tou, jwenn èd legal ak konsèy finansye, epi jwenn aksè ak sèvis sante mantal ak abi dwòg.

"Lojman ki estab se kle pou moun yo santi yo an sekirite epi gen pouvwa pou jere lavi chak jou yo," di Maria Melo, Direktè MSC la. "Nou ede moun jwenn bon lojman, sipòte yo nan rechèch lojman yo, epi konekte yo ak resous ki ankouraje estabilizasyon lojman."

Anplwaye MSC kolabore yon fason ki pwòch ak Divizyon Lojman Depatman Devlopman Kominotè Vil la, Biwo Lyezon Lojman Vil la, Otorite Lojman Cambridge, ak lòt founisè lojman lokal yo pou ede moun jwenn lojman. Yo ofri yon atelye pou chèche lojman an pèsòn chak madi apati 2:30-5 p.m. Patisipan yo aprann sou opsyon lojman lokal yo epi aplike nan lis datant pou lojman sibvansyon. Pou w kapab enskri, rele nan 617-349-6338.

Anplwaye MSC ka ede kliyan yo simonte baryè nan pwosesis kote y ap chèche lojman. Pa egzanp, si yon moun ki pa gen kay pa gen yon Idantifyan pou li kapab kalifye pou yon bon lojman, MSC kapab kouvri frè \$25 a pou li jwenn youn. Epi tou, yo kapab refere moun ak fanmi ki sanzabri yo nan abri ki gen espas ki disponib.

Yon aspè debaz nan travay MSC a se konsantre sou sanzabri epi fè prevansyon pou degèpisman, epi anplwaye yo evalye sityasyon pèsònèl chak kliyan pou asire yo ap pwofite tout avantaj ki disponib pou yo.

Melo di "Nou ofri rankont san ou pa bezwen pran randevou chak jou nan semèn lan. Kèlkeswa pwoblèm ou ap rankontre, gen yon responsab dosye ki disponib pou pale avèk ou sou sityasyon espesyal ou a," "Nou se yon sèl gichè pou kanpe epi pou nou tande pwoblèm ou yo."

Kòm yon divizyon nan Pwogram Sèvis Sosyal Depatman an, MSC nan yon pozisyon inik pou konekte kliyan yo byen vit ak sèvis itil Vil la ak sèvis kominotè, ki gen ladan Asistans Gaz, Pwogram Travay Cambridge, ak resous gadri.

MSC jwenn referans nan lòt pwogram Vil la epi konekte kliyan yo ak founisè sèvis nan kominote a. Pa egzanp, si kliyan anreta nan lwaye, MSC ka refere yo nan pwogram Opòtinite Finansye gratis Just-A-Start pou yo jwenn asistans nan bidjè. Si kliyan yo gen pwoblèm legal, anplwaye MSC ka refere yo bay patnè tankou Cambridge/Somerville Legal Services ak De Novo.

Epi tou, anndan MSC a gen Kowòdonatè Sèvis Ayisyen an (Haitian Services Coordinator) ki sipòte kominote ayisyen Cambridge la, pou jwenn asistans gratis avèk papye imigrasyon, oswa yon referans pou lòt sèvis imigrasyon.

Melo di "Nou toujou ap travay ak patnè kominotè nou yo pou ede kliyan nou yo," "Kolaborasyon sa a ka soti nan gwo efò nou ap fè, tankou rezoud yon diskisyon ki genyen ant lokatè ak pwopriyete, rive nan pi piti solisyon, tankou sekirize yon pè soulye pou yon kliyan ki sanzabri."

## Lè Ou Pa Bezwen Pran Randevou Pou Multi-Service Center

362 Green St., Cambridge

Lendi ..... 9 a.m. – 7:30 p.m.

Madi jiska Jedi ..... 9 a.m. – 4:30 p.m.

Vandredi ..... 9 a.m. – 11:30 a.m.

**Pou jwenn plis enfòmasyon, rele nan 617-349-6340.**

# Pandemi a Enspire Nouvo Apwòch kont Ensekirite Alimantè



- Pandemi COVID-19 la revele grangou se yon gwo pwoblèm nan Cambridge
- Nouvo pwogram pou pote manje bay rezidan ki nan izòlman oswa karantèn
- Ajans lokal yo te amelyore sistèm manje ijans vil la

**D**epans pou manje ak chomaj te monte nan Massachusetts pandan pandemi COVID-19, sa ki te mete anpil plis moun nan risk pou ensekirite alimantè. Pou piti 1 rezidan sou 8 nan Cambridge te nan ensekirite alimantè nan lane 2021.

Soti mas pou rive jen 2020, pandan anpil rezèv manje te rete fèmen, Konsèy Vil la pou Moun Aje te fè yon patenarya avèk Food for Free pou Community Food Line, ki te bay plis pase 1,000 repa bay moun aje ak rezidan iminodeprime. Nan mwa desanm 2020, Depatman Sante Piblik Cambridge te kontinye efò pou ede rezidan yo ki te nan izolasyon lakay yo oswa nan karantèn pou yon semèn oswa plis epi ki pa t kapab jwenn manje.

Rachael Cross, MS, RD, LDN, yon nitrisyonis Depatman Sante Piblik Cambridge, te di: "Rezidan sa yo pa t gen okenn fason pou yo ale nan rezèv manje manje oswa nan boutik, epi livrezon t ap koute yo twòp kòb." "Cambridge te bezwen yon sistèm ki t ap kapab idantifye rezidan ki pozitif pou COVID ki gen risk ensekirite alimantè epi pou yo jwenn pwovizyon epi livre yo atik byen rapid lakay yo."

Depatman Sante te mete tèt ansanm ak Cambridge Economic Opportunity Committee (CEOC) ak Food For Free. Nan kat (4) semèn, gwoup la te lanse yon sistèm konsa. Rechèch kontak sante piblik yo te idantifye rezidan ki gen bezwen manje pandan apèl pou "verifikasyon" woutin pou COVID-19 yo. Nou te pataje enfòmasyon yo yon fason elektwonik bay anplwaye CEOC ki yo menm apresya, te mete manje, kat kado, ak lòt founiti nan pakè. Food For Free te fè livrezon yo adomisil.

"Mwen te tèlman malad, mwen pa t kapab achte, mwen pa t kapab kwit manje. Mwen pa t kapab fè anyen," Mwen pa t kapab fè anyen," te di yon fi nan Cambridge ki te gen COVID-19 otòn pase a epi ki te resevwa yon pakè manje nan pwogram nan. "Sa a te yon gwo èd, finansyèman ak emosyonèlman."

Jiska prezan, plis pase 180 fanmi nan Cambridge te resevwa pakè manje atravè pwogram sa a, yo te onore l ak Innovative Practice Award 2022 ki soti nan National Association of County and City Health Officials (Asosyasyon Nasyonal Ofisyèl Sante Konte ak Vil yo).

Pandemi a te fè limyè sou grangou nan Cambridge ak bezwen pou ranfòse sistèm manje ijans vil la pou satisfè nouvo demann.

*Foto ki pi wo a: Anplwaye CEOC mete manje yo nan bwat pou rezidan Cambridge yo nan izolasyon oswa karantèn akòz COVID-19.*

Nan lane 2021, Depatman Sante ak CEOC te deside amelyore operasyon Cambridge Food Pantry Network, ki genyen kounye a sèt rezèv manje ki sèvi plizyè milye rezidan chak ane.

Rachel Plummer, otè rapò evalyasyon Cambridge Food Pantry Network 2021 ak Direktè Pwogram ak Politik Piblik CEOC la te di "Respè ak diyite tèlman enpòtan pou kliyan nou yo."

Lè CEOC te louvri rezèv manje North Cambridge li a nan sezon otòn 2021, li te enkòpore plizyè rekòmandasyon nan rapò evalyasyon an. Gras ak espas ki pi gwo sa a mwens kliyan ap gen pou pran liy deyò. Rezèv manje a te pwolonje lè pou kliyan yo te kapab chwazi pwòp manje yo nan etajè yo.

Food For Free tou te amelyore sistèm yo, li te rekrute plis volontè, epi li te kreye nouvo pwogram livrezon lakay yo. Nan mwa janvyè 2021, ajans lan te lanse Just Eats pou reponn ak gwo demann pou manje. Nan kòmansman òganizasyon an te planifye pou distribye bwat manje bay 500 fanmi nan zòn Greater Boston chak semèn, men bezwen an te tèlman anpil li vin fè Food For Free kounye a ap distribye bwat bay plis pase 4,000 fanmi pa semèn.

Pou sipòte efò sa a plis, Vil la te asiyen fon American Rescue Plan Act (ARPA) bay Food for Free.

## Ou Bezwen Manje?

- Chèche Rezèv Manje avèk Kòd postal ou: [camb.ma/need-food](http://camb.ma/need-food)
- Cambridge Food Resource Guide [camb.ma/foodguide](http://camb.ma/foodguide)

Pou sèvi kòm volontè oswa pou bay yon ajans manje Cambridge oswa yon rezèv manje, tanpri kontakte Cambridge Food Resource Guide.

# Kòmman Fòmasyon pou Entèkansyon Kriz Lapolis Cambridge la ap fè yon Diferans ak Yon Istwa Konsènan Nelson



- Fòmasyon pou Entèkansyon Kriz (Crisis Intervention Training, CIT) kapab jwe yon wòl enpòtan nan yon rezilta ki pi an sekirite pou tout moun.
- Pwogram CIT redirije moun ki gen maladi mantal lwen sistèm jistis kriminel ak nan sistèm swen sante.
- Kominote ki gen yon gwo pwogram CIT wè yon gwo diminyon nan ensidan ki grav epi ka lakòz lanmò.

**K**òm yon depatman, Cambridge Police Department (CPD) fè gwo investisman nan fòmasyon pou yo ka prepare ofisye yo pi byen pou divès sitiyasyon yo ka rankontre sou teren an. Eksperyans ou genyen nan pwogram tankou fòmasyon Ekip Entèkansyon Kriz (CIT), ansanm ak konpasyon ak pasyans ofisye k ap reponn yo montre yo kapab jwe yon wòl enpòtan nan yon rezilta ki san danje pou tout moun.

Pwogram fòmasyon CIT la se yon patenarya kominote inovatè ki fèt ant lapolis, pwofesyonèl sante mantal, espesyalis pou adiksyon, moun ki afekte nan Sante Konpòtman (maladi mantal, andikap devlopman, ak adiksyon), ak defansè yo.

Li baze sou yon pwogram polis kominote nan Memphis, TN, CIT te fèt ak objektif kote tout moun pral travay ansanm pou idantifye resous apwopriye pou moun ki nan kriz. Yon lòt fòs motè pwogram CIT a se redirije moun ki gen maladi mantal lwen sistèm jistis kriminel la epi antre yo nan sistèm swen sante a lè sa apwopriye. Estatistik yo montre nan kominote kote gen yon gwo pwogram CIT ki ap mache, ensidan ki grav epi li lakòz lanmò yo diminye.

Ofisye ki konplete fòmasyon CIT aprann konprann siy ak sentòm komen nan maladi devlopman ak maladi mantal, epi yo ekipe ak konesans ak konpetans pou gide pi bin pratik repons bay moun ki gen sentòm sa yo.

## Sa a se yon istwa sou Nelson.

Aprè li te fin lite anpil epi li te prèske tiye tèt li nan kòmansman ane sa a, jounen jodiya, Nelson ap fè pwogrè enpòtan. CPD fyè pou li wè devlopman Nelson epi – avèk pèmasyon li – ap pataje kèk pwen nan vwayaj admirab li.

Se te yon apremidi nan mwa out 2020 epi Nelson te kanpe nan kwen yon do kay ki se sètèm etaj bilding Green Street la. Aprè yon konfli nan Sant Sèvis Ijans CASPAR, youn nan sèl abri nan Massachusetts ki aksepte moun k ap pran dwòg epi/oswa alkòl epi ki san

---

*Foto ki pi wo a: Doktè James Barrett, Direktè Inite Sipò Klinik nan CPD, fè yon kou nan Fòmasyon Ekip Entèkansyon Kriz.*

---

kay, Nelson te fache anpil e li te menase pou l touye tèt li. Ofisye yo te pase prèske inèdtan pou eseye konstwi rapò ak touche konfyans li pou ede l an sekirite nan rebò a. Youn nan ofisye ki te reponn yo - Christine Gilbertson - te abitye ak Nelson akòz travay li nan Central Square. Li te konnen Nelson te soufri eskizofreni, abi alkòl, ak pwoblèm kòlè. Pandan èdtan yo ap pase, Nelson te vin pi alèz ak Ofisye Gilbertson ansanm ak ofisye ki te reponn yo, konfli a te rezoud nan abri a, epi finalman li te sòti nan rebò do kay la.

Nan epòk sa a, Nelson pa t sèlman fè eksperyans sanzabri. Li t ap lite ak sentòm sante mantal grav ki gen yon enpak negatif sou relasyon entèpèsònèl li, swen tèt li, ak kapasite pou fonksyone san danje nan kominote a. Li t ap travèse kèk pwoblèm medikal kwonik grav epi li pa t gen okenn sipò oswa sèvis an plas. Apresa li te grandi nan yon fwaye akèy epi li te ale lekòl nan Arlington, Nelson te debake nan Boston kote li te enplike nan gang, abi alkòl, li te temwen manm fanmi yo te touye, li te kite ak mennaj li depi lontan, epi li te konn fè rantrè soti nan plizyè abri ak founisè sèvis yo. Li pa t kapab jwenn estabilite sou yon peryòd ki long, li te gen difikilte pou kontwole sa l ap bwè, epi li te rele 911 souvan nan pwen kote li te kapab fè fas ak chaj kriminel paske li ap abize sistèm nan. Nan mwa me 2020, li te mache atravè pon an alantou minwi pou chèche abri epi depi lè sa li Cambridge.

Nelson di “Cambridge pran m” “Sèl rezon ki te fè mwen te vini Cambridge se pou abri a. Li te minui epi Warming Center te aksepte m.” Menm si li te jwenn yon espas pou li dòmi, Nelson te kontinye gen difikilte. Pandan de ane ki pase yo, yo te site non Nelson nan plis pase 50 rapò avèk Lapolis Cambridge - swa kòm yon prezime viktim, sispèk, moun ki enplike, oswa temwen.

**“Kèlkeswa lè w tonbe, m ap la pou m vin chèche w.  
Ou tankou yon fanmi kounye a.”**

**— Ofisyè Mike Padua te di Nelson sa a**

Anplis Ofisyè Gilbertson, Nelson te kòmanse bati yon relasyon konfyans ak Ofisyè Sensibilizasyon Kominotè Mike Padua. Ofisyè Padua te souvan wè Nelson k ap mache nan Cambridge, epi li te kon ale nan fason pa l di bonjou epi tcheke sou li, epi li te menm bay Nelson nimewo telefòn selilè li. Nelson te konekte tou ak Ofisyè Gutoski, Sèjan Lowe, ak Elana Klein, yon Travayè Sosyal Lisansye ki nan Polis Cambridge. Si se pa t gras ak Ofisyè Gilbertson, Padoua, Gutoski, Sèjan. Lowe, oswa Elana, Nelson admèt, "Te gen anpil chans pou m te nan prizon (kounye a)."

Nan mitan defi sa yo, Nelson te montre bon konprann nan lit li t ap mennen ak maladi mantal, yon blesi twomatik nan sèvo, andikap nan aprantisaj, ak itilizasyon alkòl. Li te mande èd epi li te ekspriye yon gwo dezi pou travay ak lapolis ak founisè yo, sitou apre li te fòmè relasyon solid, konfyans epi ki gen atansyon ak anpil moun nan CPD.

## **Li atik konplè sou pakou Nelson an sou [Cambridgema.gov/digital](https://Cambridgema.gov/digital).**

Apre yon sèten tan, Nelson te kapab konekte ak plizyè sèvis sipò, tankou yon travayè sensibilizasyon nan pwogram Eliot PATH an septanm 2020, yon responsab dosye nan Depatman Sante Mantal nan mwa jen 2021, epi ekip Vinfen nan mwa septanm 2021. Li te kòmanse travay tou ak yon sikyat nan mwa avril 2021, yon founisè swen prensipal nan mwa me 2021, yon navigatè lojman nan mwa me 2021, ak yon manm Visiting Nurse Association (VNA) nan mwa septanm 2021.

Yo te akeyi Nelson epi li te pwofite anpil de tout sipò yo te ofri yo, menm jan, san se pa fèt li, li te chanje plizyè founisè swen, ki gen ladan sèt (7) administratè dosye, de (2) sikyat, de (2) navigatè lojman, ak yon pakèt VNA nou pa ka konte. Anplis, li te viv nan senk (5)abri diferan pandan apeprè dezan anvan li te finalman kapab jwenn yon lokal ki gen yon sèl chanm nan Cambridge YMCA nan mwa novanm 2021.

Malgre enstabilite alontèm nan sityasyon lavi Nelson, chanjman ki fèt souvan nan ekip swen li a, ak lit kwonik li ak sante mantal ak fizik li, li te travay di anpil pou reyalize amelyorasyon ki enpresyonan anpil nan fonksyonman ak byennèt li. Kounye a, Nelson rankontre



*Foto ki pi wo a: Ofisyè Polis Nan Cambridge Mike Padua ak Nelson.*

doktè prensipal li ak sikyat li regilyèman, li pran medikaman, li diminye anpil nan konsomasyon alkòl, li gen yon sityasyon lavi ki estab, epi li travay pwòch ak ekip jesyon dosye Vinfen li a.

Jounen jodiya, li prèske rezoud tout dosye kriminèl li te genyen yo, epi li ap byen reponn ak Tribinal Sante Mantal Cambridge la, ki fèt pou sipòte rezidan yo nan kominote a ki gen pwoblèm sante mantal ak plent kriminèl avèk sèvis yo, olye pou yo sanksyone yo atravè sistèm jistis kriminèl. Akoz gwo kantite chanjman ki te fèt nan founisè sèvis li te oblije fè fas ak, Depatman Lapolis Cambridge te youn nan fòm sipò ki pi konsistan nan lavi li pandan tan sa a.

Pwochen objektif Nelson se deplase nan yon Vinfen group home, kote li pral kapab resevwa yon nivo sipò ki menm pi wo.

Dapre Travayè Sosyal CPD Klein, "Nelson kontinye gen yon gwo konpreyansyon sou pwoblèm sante mantal li yo, epi li kontinye anbrase tout fòm sipò yo ofri l. Nelson di se raman mwen te wè yon kliyan travay di konsa, simonte anpil baryè, epi reyalize yon amelyorasyon pwofon konsa nan faon li ap fonksyone anjeneral."

"Anpil moun t ap jwenn èd si yo te konnen sa m konnen kounye a."

Nelson te jwenn enspirasyon nan èd li te resevwa isit nan Cambridge epi li ap eseye ede lòt moun li rankontre ki ka nan bezwen tou. Nelson di: "Mwen pa vle kite Cambridge." "Mwen gen yon fanmi la."



# Avisos importantes en esta publicación *The Cambridge Life*

## Información útil sobre viviendas asequibles

- Solicitar una vivienda puede ser abrumador.
- El Multi-Service Center (Centro de Servicios Múltiples) o la Housing Liaison Office (Oficina de Enlace de la Vivienda) de la ciudad pueden ayudar.
- Para obtener información, llame al 617-349-6340 o al 617-349-6337.



## Programa Internet Service Discount

- Los hogares con bajos ingresos pueden obtener un descuento mensual de \$30.
- Los hogares que cumplan con los requisitos también pueden obtener un descuento por única vez de hasta \$100 en la compra de una computadora.
- Para solicitar el descuento, llame al 1-877-384-2575.



## Cambridge da la bienvenida al nuevo administrador de la ciudad, Yi-An Huang

- El Cambridge City Council (Consejo de la Ciudad de Cambridge) nombra al administrador de la ciudad.
- El administrador de la ciudad desempeña la función de director general.
- Yi-An Huang comenzó a trabajar para el Ayuntamiento el 6 de septiembre de 2022.



## La Ciudad de Cambridge crea un nuevo Community Safety Department (Departamento de Seguridad Comunitaria)

- Este departamento proporcionará una respuesta alternativa para las llamadas de crisis de carácter no violento.
- Llame al 911 para denunciar un crimen, informar un incendio, una emergencia médica o una crisis de salud mental.
- Llame al nuevo número 988 para informar una crisis de salud mental no violenta.



## Los trabajadores sociales de la ciudad proporcionan un apoyo significativo a las familias de Cambridge

- La trabajadora social de la Cambridge Public Library (Biblioteca Pública de Cambridge) puede ayudar de manera presencial o por teléfono. Habla inglés, español y criollo haitiano.



- El personal del Cambridge Senior Center (Centro para Adultos Mayores de Cambridge) también puede colaborar con recursos e información.

## El Multi-Service Center de la ciudad ayuda a los residentes que tienen problemas de vivienda

- El Multi-Service Center ayuda a las personas que se encuentran sin hogar.
- El Multi-Service Center puede ayudar a las personas a permanecer en sus hogares.
- El personal puede asesorar a las personas para que accedan a todas las prestaciones que tienen a su disposición.



## La formación ante situaciones de crisis capacita a la policía para responder a las llamadas

- Los agentes de policía son capaces de comprender mejor los síntomas de las enfermedades mentales.
- Un buen programa Crisis Intervention puede ayudar a disminuir los incidentes graves y mortales.
- Las personas con enfermedades mentales pueden recibir más ayuda.



## La pandemia impulsa nuevos enfoques de inseguridad alimentaria

- La pandemia de la COVID-19 reveló que el hambre es un problema importante en Cambridge.
- Los programas nuevos proveen de alimentos a los residentes que se encuentran aislados o en cuarentena.
- Los organismos locales mejoraron el sistema de alimentos de emergencia de la ciudad.



## Recordatorio de la COVID-19

- Asegúrese de tener todas las vacunas Y los refuerzos.



Para obtener más información, visite: [cambridgema.gov/TCLSpanish](https://cambridgema.gov/TCLSpanish)



# Avisos importantes nesta publicação do The Cambridge Life

## Ajuda com informações sobre Moradias de Baixo Custo

- Solicitar moradia pode ser avassalador.
- O City's Multi-Service Center (Centro Multi-Serviços da Cidade) ou o Housing Liaison Office (Gabinete de Ligação Habitacional) da cidade podem te ajudar.
- Para obter ajuda, ligue para 617-349-6340 ou 617-349-6337.



## Programa Internet Service Discount

- As famílias com baixos rendimentos podem obter um desconto de \$30 por mês.
- As famílias elegíveis também podem obter um desconto único de até \$100 por um computador.
- Para se candidatar, ligue para 1-877-384-2575.



## Cambridge dá as boas-vindas ao novo Gerente da Cidade, Yi-An Huang

- O Gerente da Cidade é nomeado pelo Cambridge City Council (Conselho Municipal de Cambridge).
- O Gerente da Cidade serve como Diretor Geral da Cidade.
- Yi-An Huang começou a trabalhar para a Cidade em 6 de setembro de 2022.



## A cidade de Cambridge está criando um novo Community Safety Department (Departamento de Segurança Comunitária)

- Este departamento fornecerá uma resposta alternativa a chamadas de crise não violentas.
- Ligue para o 911 para relatar um crime, incêndio, emergência médica ou crise de saúde comportamental.
- Ligue para o novo número 988 para relatar uma crise de saúde comportamental não violenta.



## Assistentes sociais da cidade fornecem importante Apoio às famílias de Cambridg

- O assistente social da Cambridge Public Library (Biblioteca Pública de Cambridge) pode ajudar pessoalmente ou por telefone. Ela fala Inglês, Espanhol e Crioulo Haitiano.



- A equipe do Cambridge Senior Center (Centro Sênior de Cambridge) também pode ajudar com recursos e informações.

## O City's Multi-Service Center (Centro Multi-Serviços da Cidade) ajuda moradores com problemas de moradia

- O Multi-Service Center (Centro Multi-Serviços) atende pessoas em situação de rua.
- O Multi-Service Center (Centro Multi-Serviços) pode ajudar as pessoas a ficarem em suas casas.
- A equipe pode ajudar as pessoas a acessar todos os benefícios disponíveis.



## Treinamento de crise prepara a policia para responder a chamadas

- Os policiais podem entender melhor os sintomas da doença mental.
- Um bom Programa Crisis Intervention pode ajudar a reduzir incidentes graves e fatais.
- Indivíduos com doença mental podem obter mais ajuda.



## A pandemia inspira novas abordagens à insegurança alimentar

- A pandemia COVID-19 revelou que a fome é um grande problema em Cambridge.
- Novos programas trazem alimentos aos residentes em isolamento ou quarentena.
- As agências locais melhoraram o sistema alimentar de emergência da Cidade.



## Lembrete COVID-19

- Certifique-se de que você está totalmente vacinado E reforçado.



Saiba mais em: [cambridgema.gov/TCLPortuguese](https://cambridgema.gov/TCLPortuguese)



# Avi enpòtan nan piblikasyon *The Cambridge Life* sa a

## Èd Enfòmasyon sou Lojman Abòdab

- Aplike pou lojman ka yon tet chaje.
- Multi-Service Center (Sant Milti-Sèvis) vil la oswa Housing Liaison Office (Biwo Lyezon Lojman) kapab edew.
- Pou èd, rele 617-349-6340 oswa 617-349-6337.



## Pwogram Internet Service Discount

- Fanmi ki gen revni fèb yo ka jwenn yon rabè \$30 pa mwa.
- Kay ki elijib yo kapab tou jwenn yon rabè yon sèl fwa jiska \$100 pou yon òdinatè.
- Pou aplike, rele 1-877-384-2575.



## Cambridge akeyi nouvo Manadjè Vil la Yi-An Huang

- Cambridge City Concil (Konsèy Vil Cambridge) la nonmen Manadjè Vil la.
- Manadjè Vil la ap sèvi kòm Ofisyè anchèf Egzekitif Vil la.
- Yi-An Huang te kòmanse travay pou vil la nan dat 6 septanm 2022.



## Vil Cambridge ap kreye yon nouvo Community Safety Department (Depatman Sekirite Kominotè)

- Depatman sa a pral bay yon repons altènatif pou apèl kriz ki pa vyolan.
- Rele 911 pou rapòte yon krim, dife, ijans medikal, oswa kriz sante konpòtmantal.
- Rele nouvo nimewo 988 la pou rapòte yon kriz sante konpòtmantal ki pa vyolan.



## Travayè sosyal vil yo bay fanmi Cambridge yon sipò enpòtan

- Travayè sosyal Cambridge Public Library (Bibliyotèk Piblik Cambridge) ka ede an pèsòn oswa nan telefòn. Li pale Anglè, Espanyol, ak Kreyòl Ayisyen.
- Anplwaye nan Cambridge Senior Center (Sant Prensipal Cambridge la) ka ede tou ak resous e enfòmasyon.



## Multi-Service Center (Sant Milti-Sèvis) vil la ede rezidan ki gen pwoblèm pou lojman yo

- Multi-Service Center (Sant Milti-Sèvis) la ede moun ki ap viv nan lari yo.
- Multi-Service Center (Sant Milti-Sèvis) la ka ede moun rete lakay yo.
- Anplwaye yo ka ede moun jwenn aksè nan tout avantaj ki disponib pou yo.



## Fòmasyon sou sitiyasyon Kriz Prepare Lapolis la nan Reponn Apèl yo

- Ofisyè lapolis yo ka pi byen konprann sentòm maladi mantal.
- Yon bon Pwogram Crisis Intervention Kriz ka ede diminye ensidan grav ak ensidan fatal yo.
- Moun ki gen maladi mantal ka jwenn plis èd.



## Pandemi an enspire nouvo apwòch nan ensekirite alimantè

- Pandemi COVID-19 la revele ke grangou se yon gwo pwoblèm nan Cambridge.
- Nouvo pwogram yo pote manje bay rezidan yo nan izolasyon oswa karantèn.
- Ajans lokal yo te amelyore sistèm manje ijans vil la.



## Rapèl COVID-19

- Asire w ke w pran vaksen an konplètman E ranfòse.



Aprann plis nan: [cambridgema.gov/TCLHaitiancreole](https://cambridgema.gov/TCLHaitiancreole)



# በዚህ The Cambridge Life እትም ውስጥ ጠቃሚ ማሳሰቢያዎች

## የተመጣጣኝ ቤት መረጃ እርዳታ

- \* ቤት ለማግኘት ማመልከት ከባድ ስራ ሊሆን ይችላል።
- \* የከተማው Multi-Service Center (ባለብዙ አገልግሎት ማዕከል) ወይም Housing Liaison Office (የመኖሪያ ቤት አገናኝ ቢሮ) ሊያግዝዎት ይችላል።
- \* ለእርዳታ፣ 617-349-6340 ወይም 617-349-6337 ላይ ይደውሉ።



## Internet Service Discount ፕሮግራም

- \* ዝቅተኛ ገቢ ያላቸው ቤተሰቦች በወር የ \$30 ቅናሽ ሊያገኙ ይችላሉ።
- \* ብቁ የሆኑ ቤተሰቦች ለአንድ ኮምፒውተር የአንድ ጊዜ \$100 ቅናሽ ሊያገኙ ይችላሉ።
- \* ለማመልከት፣ 1-877-384-2575 ላይ ይደውሉ።



## ካምብሪጅ አዲሱን የከተማ አስተዳዳሪ ዩ-አን ሁዋንግን እንኳን ደህና መጣህ ይላል።

- \* የከተማው አስተዳዳሪ የተሾመው በCambridge City Council (በካምብሪጅ ከተማ ምክርቤት) ነው።
- \* የከተማው አስተዳዳሪ የከተማው ዋና ስራ አስፈጻሚ ሆኖ ያገለግላል።
- \* ዩ-አን ሁዋንግ ለከተማው በሴምቴምበር 6፣ 2022 ላይ መስራት ይጀምራል።



## የካምብሪጅ ከተማ አዲስ Community Safety Department (የማህበረሰብ ደህንነት ዲፓርትመንት) እየፈጠረ ነው

- \* ይህ ዲፓርትመንት የጥቃት ላልሆኑ የአደጋ ስልክ ጥሪዎች አሟራጭ ምላሽን ያቀርባል።
- \* ወንጀልን፣ የእሳት አደጋን፣ የሕመም ድንገተኛ አደጋ ወይም የባሕርይ ጤና ቀውስ ሪፖርት ለማድረግ ወደ 911 ይደውሉ።
- \* አዲሱን 988 ቁጥር በመደወል ዓመፅ የሌለበትን የባሕርይ ችግር ሪፖርት ማድረግ ይቻላል።



## የከተማ ማህበራዊ ሠራተኞች ለካምብሪጅ ቤተሰቦች ጠቃሚ ድጋፍ ይሰጣሉ

- \* Cambridge Public Library (የካምብሪጅ የሕዝብ ቤተ መጻሕፍት) ማህበራዊ ሠራተኛ በአካል ወይም በስልክ ሊረዳ ይችላል። እንግሊዝኛ፣ ስፓንኛና የሄይቲ ክሪዮል ትናገራለች።
- \* በተጨማሪም Cambridge Senior Center (በካምብሪጅ አዛውንት ማዕከል) ውስጥ ያሉ ሠራተኞች በግብአቶችና በመረጃ ሊረዱ ይችላሉ።



## የከተማው Multi-Service Center (ባለጥምር አገልግሎት ማዕከል) ነዋሪዎችን በመኖሪያ ቤት ስጋት ላይ ያግዛል

- \* Multi-Service Center (ባለጥምር አገልግሎት ማዕከል) የመኖሪያ ቤት አጠቃላይ ያጋጠማቸውን ሰዎች ይረዳል።
- \* Multi-Service Center (ባለጥምር አገልግሎት ማዕከል) ሰዎች በቤታቸው እንዲቆዩ ሊረዳቸው ይችላል።
- \* ሠራተኞች ሰዎች ሊያገኟቸው የተገባቸውን ጥቅሞች በሙሉ እንዲያገኙ ሊረዱ ይችላሉ።



## የዓመፅ ሥልጠና ፖሊሶች ለጥሪዎች ምላሽ እንዲሰጡ ያዘጋጃቸዋል

- \* የፖሊሶች መኮንኖች የአእምሮ ሕመም ምልክቶችን በተሻለ መንገድ መረዳት ይችላሉ።
- \* ጥሩ የCrisis Intervention ፕሮግራም ከባድና ለሞት የሚዳርጉ አደጋዎችን ለመቀነስ ይረዳል።
- \* የአእምሮ ሕመም ያለባቸው ሰዎች ተጨማሪ እርዳታ ሊያገኙ ይችላሉ።



## ወረርሽኝ ለምግብ አለመረጋጋት አዲስ አቀራረቦችን ያነሳሳል

- \* የኮቪድ-19 ወረርሽኝ በካምብሪጅ ረሃብ ዋነኛ ችግር እንደሆነ አመልክቷል።
- \* አዳዲስ ፕሮግራሞች ለብቻቸው ወይም ተገልለው ለሚኖሩ ነዋሪዎች ምግብ ያመጣሉ።
- \* የአካባቢው ድርጅቶች የከተማዋን አስቸኳይ የምግብ ሥርዓት አሻሽለዋል።



## COVID-19 ማሳሰቢያ

- \* ሙሉ በሙሉ እንደተከተቡና ማጠናከርያ እንደወሰዱ እርግጠኛ ይሁኑ።



በተጨማሪም በ [cambridgema.gov](http://cambridgema.gov) TCLAmharic ላይ ይማሩ



## ملاحظات مهمة في هذا المنشور من The Cambridge Life



### المساعدة بمعلومات السكن ميسور التكلفة

• قد يكون من المرهق التقدم بطلب للحصول على سكن.

• يمكن الحصول على المساعدة من Multi-Service Center (مركز الخدمات المتعددة) أو Housing Liaison Office (مكتب تنسيق الإسكان) في المدينة.

• للمساعدة اتصل على 617-349-6340 أو 617-349-6337.

### برنامج Internet Service Discount



• يمكن للأسر منخفضة الدخل الحصول على خصم شهري بقيمة \$30 دولار.

• يمكن للأسر المؤهلة أيضاً الحصول على خصم لمرة واحدة يصل إلى \$100 دولار لشراء جهاز كمبيوتر.

• للتقدم بطلب اتصل على 1-877-384-2575.

### كامبريدج ترحب بمدير مجلس المدينة الجديد السيد بي آن هوانج



• يتم تعيين مدير مجلس المدينة من قبل Cambridge City Council (مجلس مدينة كامبريدج).

• يعتبر مدير مجلس المدينة بمثابة الرئيس التنفيذي لها.

• بدأ بي آن هوانج العمل في المدينة في 6 سبتمبر 2022.

### Community Safety تعمل مدينة كامبريدج على إنشاء

#### إدارة جديدة للسلامة (المجتمعية)



• ستقوم هذه الإدارة بتوفير بديل للرد على مكالمات الأزمات التي لا تنطوي على عنف.

• اتصل برقم 911 للإبلاغ عن الجرائم أو الحرائق أو حالات الطوارئ الطبية أو أزمات الصحة السلوكية.

• اتصل برقم 988 الجديد للإبلاغ عن أزمات الصحة السلوكية التي لا تنطوي على عنف.

### يقدم الأخصائيون الاجتماعيون بالمدينة دعماً هاماً لعائلات كامبريدج



• يُمكن للأخصائيين الاجتماعيين بـ Cambridge Public Library (مكتبة كامبريدج العامة) تقديم المساعدة بشكل شخصي أو عبر الهاتف. تتحدث الإنجليزية والإسبانية والكريولية الهايتية.

• يمكن لموظفي Cambridge Senior Center (مركز كامبريدج لرعاية كبار السن) تقديم المساعدة من خلال الموارد والمعلومات.



### مركز Multi-Service Center يساعد الخدمات المتعددة في المدينة السكان في المسائل المتعلقة بالسكن

• يساعد Multi-Service Center (مركز الخدمات المتعددة) الأشخاص المشردين.

• يمكن أن يساعد Multi-Service Center (مركز الخدمات المتعددة) الأشخاص على البقاء في منازلهم.

• يمكن للموظفين مساعدة الأشخاص في الحصول على جميع المزايا المتاحة لهم.

### يُهيئ التدريب على الأزمات ضباط الشرطة للرد على المكالمات



• يُمكن لضباط الشرطة فهم أعراض الأمراض العقلية بشكل أفضل.

• يوجد برنامج جيد للتدخل في الأزمات وهو برنامج Crisis Intervention والذي يمكن أن يساعد في تقليل الحوادث الخطيرة والكارثية.

• يمكن للمصابين بأمراض عقلية الحصول على المزيد من المساعدة.

### يلهنا الوباء نُهجاً جديدة للتعامل مع انعدام الأمن الغذائي

• كشف وباء COVID-19 أن الجوع يمثل مشكلة رئيسية في كامبريدج.

• هناك برامج جديدة لإحضار الطعام للسكان المعزولين أو الخاضعين للحجر الصحي.

• قامت الوكالات المحلية بتحسين نظام الغذاء في حالات الطوارئ في المدينة.



### تذكير بخصوص فيروس COVID-19

• تأكد من حصولك على اللقاح والجبرعات المنشطة بالكامل



تعرف على المزيد على:

[cambridgema.gov/TCLArabic](https://cambridgema.gov/TCLArabic)



# The Cambridge Life লাই এই প্রকাশনায় গুরুত্বপূর্ণ বিজ্ঞপ্তি

## সাপ্রয়ী মূল্যের আবাসন বিষয়ক তথ্য সহায়তা

- আবাসনের জন্য আবেদন করা ভীতিকর হতে পারে।
- নগর Multi-Service Center (বহুমুখী-সেবা কেন্দ্র) বা Housing Liaison Office (আবাসন লিয়াজো অফিস) সাহায্য করতে পারে।
- সহায়তার জন্য, 617-349-6340 বা 617-349-6337 নম্বরে কল করুন।



## Internet Service Discount কর্মসূচি

- নিম্ন আয়ের পরিবার প্রতি মাসে \$৩০ ছাড় পেতে পারে।
- যোগ্য পরিবারগুলোও একটি কম্পিউটারের জন্য \$১০০ পর্যন্ত এককালীন ছাড় পেতে পারে।
- আবেদনের করতে, 1-877-384-2575 নম্বরে কল করুন।



## Cambridge নতুন City Manager ই-আন ছুয়াংকে স্বাগত জানায়

- নগর ব্যবস্থাপককে Cambridge City Council (ক্যামব্রিজ নগর পরিষদ) দ্বারা নিযুক্ত করা হয়।
- নগর ব্যবস্থাপক নগর প্রধান নির্বাহী কর্মকর্তা হিসেবে কাজ করেন।
- ই-আন ছুয়াং ৬ সেপ্টেম্বর, ২০২২ থেকে শহরের জন্য কাজ শুরু করেন।



## Cambridge সিটি একটি নতুন Community Safety Department (সম্প্রদায় নিরাপত্তা বিভাগ) তৈরি করছে

- এই বিভাগটি অহিংস, সংকট মুহুর্তে বিকল্প প্রতিক্রিয়া প্রদান করবে।
- একটি অপরাধ, আশুন, জরুরি চিকিৎসা বা আচরণগত স্বাস্থ্য সংকটের রিপোর্ট করতে ৯১১ এ কল করুন।
- একটি অহিংস, আচরণগত স্বাস্থ্য সংকট রিপোর্ট করতে নতুন ৯৪৪ নম্বরে কল করুন।



## শহর সামাজিক কর্মীরা Cambridge পরিবারকে গুরুত্বপূর্ণ সহায়তা প্রদান করেন

- Cambridge Public Library (ক্যামব্রিজ গণ গ্রন্থাগার) সামাজিক কর্মী ব্যক্তিগতভাবে বা ফোনে সাহায্য করতে পারেন। তিনি ইংরেজি, স্প্যানিশ এবং হাইতিয়ান ক্রেওল ভাষায় কথা বলেন।



- Cambridge Senior Center (ক্যামব্রিজ উর্ধ্বতন কেন্দ্র) এর কর্মীরা সম্পদ এবং তথ্য দিয়ে সহায়তা করতে পারেন।

## নগরের Multi-Service Center (বহুমুখী-সেবা কেন্দ্র) আবাসন সংক্রান্ত উদ্বেগ নিয়ে বাসিন্দাদের সাহায্য করে

- Multi-Service Center (বহুমুখী-সেবা কেন্দ্র) এমন মানুষজনকে সাহায্য করে যারা গৃহহীনতার সম্মুখীন হচ্ছে।
- Multi-Service Center (বহুমুখী-সেবা কেন্দ্র) মানুষজনকে তাদের বাড়িতে থাকতে সাহায্য করতে পারে।
- কর্মীরা মানুষজনকে তাদের কাছে উপলভ্য সকল সুবিধা পেতে সহায়তা করতে পারে।



## সংকটকাল প্রশিক্ষণ পুলিশকে কলে সাড়া দেওয়ার জন্য প্রস্তুত করে

- পুলিশ অফিসাররা মানসিক অসুস্থতার লক্ষণগুলো আরও ভালভাবে বুঝতে পারেন।
- একটি ভাল Crisis Intervention কর্মসূচি গুরুতর এবং মারাত্মক ঘটনা কমাতে সাহায্য করতে পারে।
- মানসিক রোগে আক্রান্ত ব্যক্তির আরও সাহায্য পেতে পারেন।



## মহামারী খাদ্য নিরাপত্তাহীনতার জন্য নতুন পদ্ধতিকে অনুপ্রাণিত করে

- কোভিড-১৯ মহামারী প্রকাশ করেছে যে Cambridge এ ক্ষুধা একটি বড় সমস্যা।
- নতুন প্রোগ্রামগুলো আইসোলেশনে থাকা বাসিন্দাদের জন্য খাবার নিয়ে আসে।
- স্থানীয় সংস্থাগুলো শহরের জরুরি খাদ্য ব্যবস্থার উন্নতি করেছে।



## কোভিড-১৯-এর রিমাইন্ডার

- নিশ্চিত হোন যে আপনি সবগুলো টিকা নিয়েছেন এবং সুরক্ষিত আছেন।



এখান থেকে আরও জানুন:  
cambridgema.gov/TCLBengali



# 本 *The Cambridge Life* 出版物中的重要通知

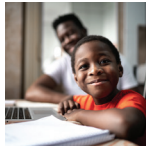
## 经济适用住房信息帮助

- 申请住房会使人感到困难。
- 该市的Multi-Service Center (多服务中心)或Housing Liaison Office (住房联络办公室)可以提供帮助。
- 如需帮助,请拨打617-349-6340或617-349-6337。



## Internet Service Discount 计划

- 低收入家庭每月可获30美元优惠。
- 符合资格的家庭还可一次性获得最多100美元的电脑优惠。
- 如需申请,请致电1-877-384-2575。



## 剑桥迎来新的市经理 Yi-An Huang

- 市经理由Cambridge City Council (剑桥市议会)任命。
- 市经理是城市的首席执行官。
- Yi-An Huang将于2022年9月6日上任。



## 剑桥市正在建立新的Community Safety Department (社区安全部)

- 如有非暴力紧急呼叫,该部门将提供替代性应答。
- 如需报告犯罪活动、火灾、医疗紧急事故或行为健康危机,请致电911。
- 如需报告非暴力行为健康危机,请致电新号码——988。



## 该市的社会工作者为剑桥家庭提供重要的支持

- Cambridge Public Library (剑桥公共图书馆)的社会工作者可在现场或通过电话提供帮助。其可支持英语、西班牙语以及海地克里奥尔语。
- Cambridge Senior Center (剑桥青少年中心)的工作人员也可以提供资源和信息的帮助。



## 该市的 Multi-Service Center帮助居民解决住房问题

- Multi-Service Center为无家可归的人提供帮助。
- Multi-Service Center可以帮助他们找到栖身之地。
- 工作人员可以为这些人提供帮助,使他们获得可用的福利。



## 危机训练让警察做好应对呼叫的准备

- 警察可以更好地了解精神疾病的症状。
- 一个好的Crisis Intervention计划可有助于减少严重、致命事件的发生。
- 患有精神疾病的个人可以获得更多帮助。



## 大流行促使应对粮食不安全问题的新方法出现

- 在COVID-19疫情之下,饥饿是剑桥市的一个主要问题。
- 新计划为隔离或检疫隔离的居民提供食物。
- 地方政府改善了该市的应急食物系统。



## COVID-19 提醒

- 请确认您已经完全接种疫苗并接种了加强针。



如需了解更多信息,请访问 [cambridgema.gov/TCLChinese](https://cambridgema.gov/TCLChinese)



# Enfòmasyon Sou Sante Piblik

## Èske Pwoteksyon Ou An Kont COVID-19 Ajou?

- Asire w vaksinen nèt epi ou pran boustè yo!
- Tout moun ki gen 5 lane ak plis ta dwe pran yon dòz boustè.
- Si ou gen 50 lane oswa plis, yo rekòmande pou pran de (2) boustè.
- Pa rete tann – jwenn yon kote ki pi bon nan [vaxfinder.mass.gov](https://vaxfinder.mass.gov).



## Èske w te teste pozitif pou COVID-19? Jwenn yon tretman!

Si w gen plis risk pou w vin malad grav akòz COVID-19 akòz laj oswa kondisyon medikal, asire w chèche tretman touswit si w teste pozitif epi ou gen sentòm yo. Gen plizyè medikaman gratis ki disponib. Jwenn plis enfòmasyon sou [Cambridgema.gov/freecovid19treatments](https://Cambridgema.gov/freecovid19treatments).

## Yon Mizajou sou Varyòl Senj

Varyòl senj rive akòz yon viris nou wè raman ki rive sa pa gen twò lontan nan Etazini. Yo te siyale Varyòl Senj lan pou premye fwa ane sa a nan mwa me, epi te gen lòt ka ki te vin parèt apresya pandan ete a. Varyòl senj lan ka pwopaje bay nenpòt moun atravè kontak sere, pèsònèl, souvan po a po, epi li karakterize pa yon gratèl oswa li san sentòm grip. Depatman Sante Piblik nan Cambridge ap kontinye kontwole sitiyasyon an yon fason ki pwòch.

### *Suiv etap sa yo pou anpeche w trape varyòl senj:*

- Evite kontak sere, po a po ak moun ki gen yon gratèl ki sanble ak varyòl senj lan.
- Pa manyen gratèl oswa kal po yon moun ki gen varyòl senj.
- Pa bo, anbrase, karese, oswa fè sèks avèk yon moun ki gen varyòl senj.
- Pa pataje atik kuizin oswa tas avèk yon moun ki gen varyòl senj.
- Pa manyen oswa manyen kabann, sèvyèt, oswa rad yon moun ki gen varyòl senj.
- Lave men ou souvan ak dlo ak savon oswa itilize yon dezenfektan pou men ki fèt ak baz alkòl.

Si ou panse ou te ekspozè ak varyòl senj, kontakte founisè swen sante ou a tousuit pou jwenn enfòmasyon sou vaksen ak tretman. Aprann plis sou [cdc.gov/poxvirus/monkeypox](https://cdc.gov/poxvirus/monkeypox).