

Cambridge 市选举委员会

51 Inman Street, Cambridge, MA 02139 • 电话: 617-349-4361
传真: 617-349-4366 • 电子邮箱: elections@cambridgema.gov

委员名单:
Ethridge A. King
Larry W. Ward
Charles J. Marquardt
Victoria A. Harris

执行理事:
Tanya L. Ford
副理事:
Lesley Waxman

预付标准邮资邮票
美国邮政
已支付
CAMBRIDGE MA
许可证号 58215

住宅客户
Cambridge, MA

什么是重划选区界线?

划定新的辖区和选区界线是为了反映该市人口的变化,以及预测未来十年该市选举制度的需求。2010年至2020年间, Cambridge 的人口增长了 12.6%,但整个城市的人口变化并不均衡。为平衡各选区之间的人口数量,选举委员会举行了多次公开会议,最终确定重划选区界线计划,按照州法律的要求重新划分选区边界。Cambridge 现有 11 个辖区、33 个选区和 9 个分选区。欲了解更多信息,请访问 cambridgema.gov/pollinglocations

什么是重划选区?

州立法机关负责重划选区,将全州划分为国会选区、州参议院选区、州众议院选区和州长议会选区。新选区于 2022 年已生效。在此过程中, Cambridge 市被划分为 2 个国会选区、3 个参议院选区、6 个州众议院选区和 2 个州长议会选区。如需了解您所在地区的信息,请访问 cambridgema.gov/pollinglocations

什么是分选区?

在 Cambridge 的 9 个选区中,立法区与辖区和选区的边界并不一致,这意味着有些选区位于不止一个立法区。居住在这些“分选区”之一的选民将被列入单独的投票名单,并在州选举中获得与该选区内其他选民不同的选票。分选区用字母“A”表示(例如 Ward 1 Precinct 2A 表示 1 管辖区 2 选区分区)。这不适用于市政选举,因为所有选民都有相同的选票,以及分选区的选票与选区其他地方的选票一起统计。市政选举结果不按分选区进行细分。欲了解更多信息,请访问 cambridgema.gov/pollinglocations

多语种资源:



বাংলা



हिन्दी



عربي



ESPAÑOL



中文



PORTUGUÊS



KREYÒL AYISYEN



ENGLISH



在美国人口普查完成后,每 10 年都会划定新的辖区和选区分界线,以反映人口的变化。这是一个重要的过程,其中的重要变化将影响到许多 Cambridge 选民。请通读本指南,了解相关过程并找到您所在的新辖区和选区,以便知道下次选举的投票地点。更多详情请访问 www.cambridgema.gov/elections, 相关信息会在每次选举前邮寄给选民。

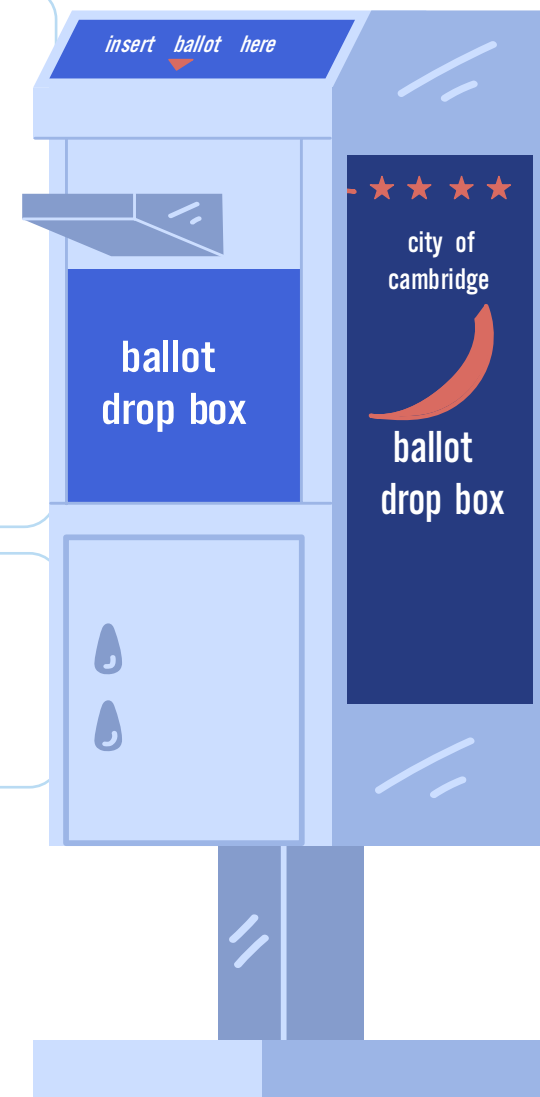
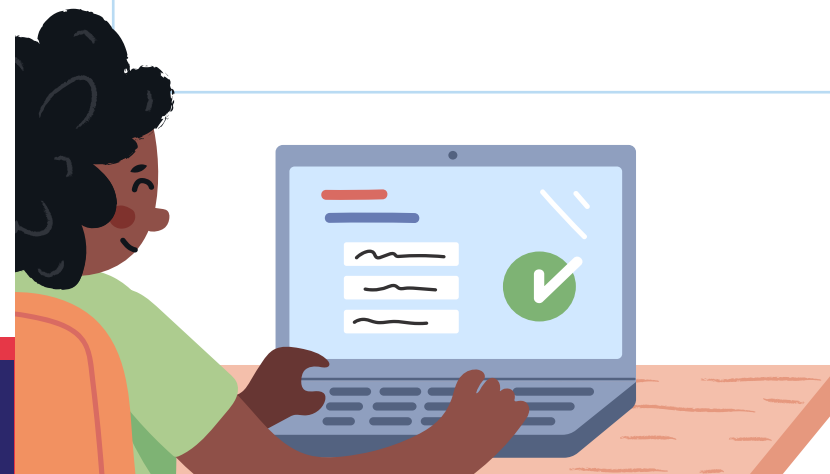


寻找我所在的新辖区和选区:

- ▶ 访问 www.cambridgema.gov/pollinglocations
- ▶ 发送电子邮件至 elections@cambridgema.gov
- ▶ 致电选举委员会: **617-349-4361**
- ▶ 致电多语种帮助热线: **617-865-2273**



每次选举前都会邮寄选民通知卡,上面附有您所在辖区和选区的信息以及投票地点。



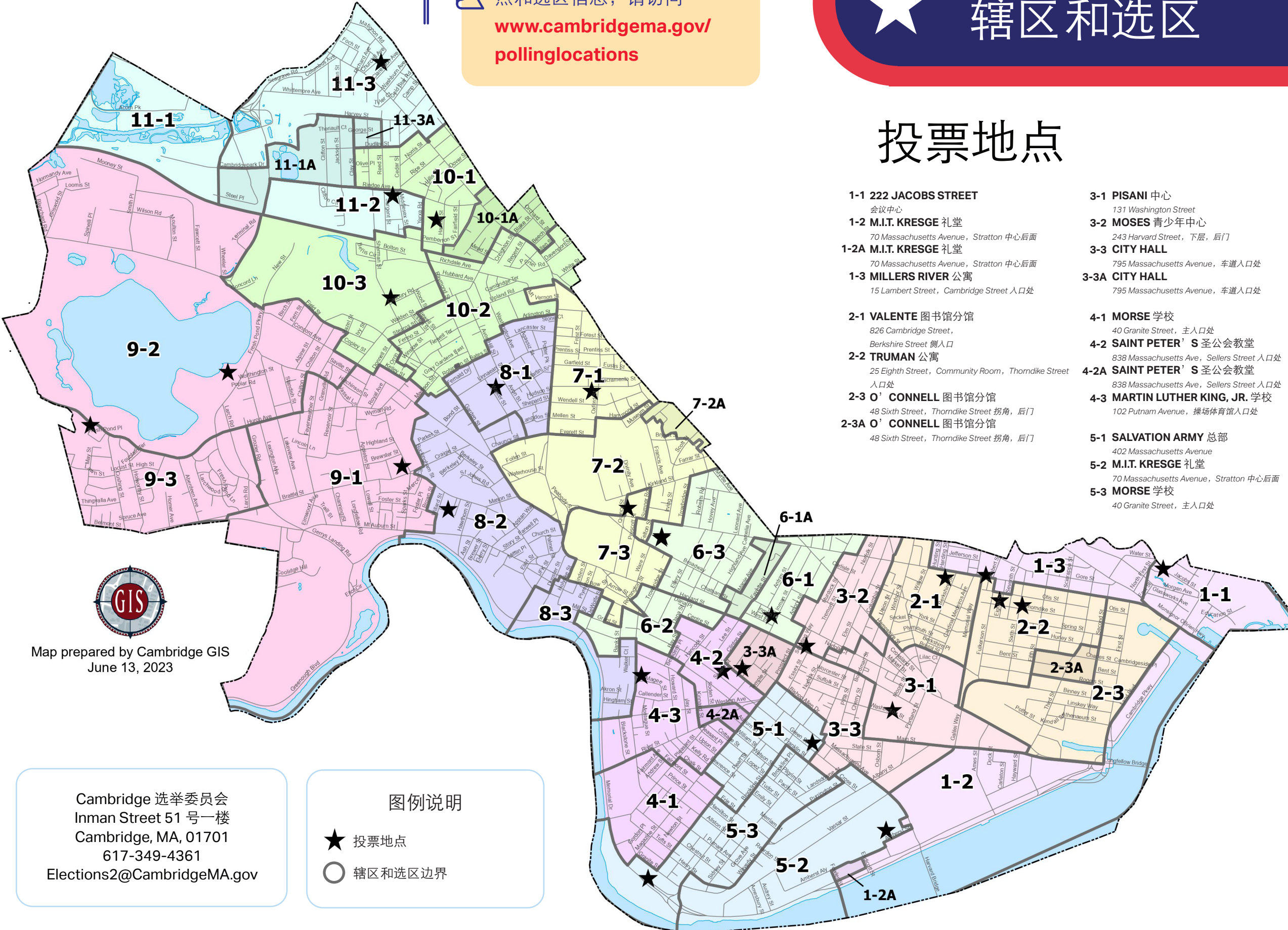


CAMBRIDGE 市 辖区和选区

如需查找您的具体投票地点和选区信息，请访问
www.cambridgema.gov/pollinglocations

投票地点

- 1-1 222 JACOBS STREET**
会议中心
- 1-2 M.I.T. KRESGE 礼堂**
70 Massachusetts Avenue, Stratton 中心后面
- 1-2A M.I.T. KRESGE 礼堂**
70 Massachusetts Avenue, Stratton 中心后面
- 1-3 MILLERS RIVER 公寓**
15 Lambert Street, Cambridge Street 入口处
- 2-1 VALENTE 图书馆分馆**
826 Cambridge Street, Berkshire Street 侧入口
- 2-2 TRUMAN 公寓**
25 Eighth Street, Community Room, Thorndike Street 入口处
- 2-3 O' CONNELL 图书馆分馆**
48 Sixth Street, Thorndike Street 拐角, 后门
- 2-3A O' CONNELL 图书馆分馆**
48 Sixth Street, Thorndike Street 拐角, 后门
- 3-1 PISANI 中心**
131 Washington Street
- 3-2 MOSES 青少年中心**
243 Harvard Street, 下层, 后门
- 3-3 CITY HALL**
795 Massachusetts Avenue, 车道入口处
- 3-3A CITY HALL**
795 Massachusetts Avenue, 车道入口处
- 4-1 MORSE 学校**
40 Granite Street, 主入口处
- 4-2 SAINT PETER' S 圣公会教堂**
838 Massachusetts Ave, Sellers Street 入口处
- 4-2A SAINT PETER' S 圣公会教堂**
838 Massachusetts Ave, Sellers Street 入口处
- 4-3 MARTIN LUTHER KING, JR. 学校**
102 Putnam Avenue, 操场体育馆入口处
- 5-1 SALVATION ARMY 总部**
402 Massachusetts Avenue
- 5-2 M.I.T. KRESGE 礼堂**
70 Massachusetts Avenue, Stratton 中心后面
- 5-3 MORSE 学校**
40 Granite Street, 主入口处
- 6-1 CITY HALL ANNEX**
344 Broadway, 二楼会议室
- 6-1A CITY HALL ANNEX**
344 Broadway, 二楼会议室
- 6-2 CAMBRIDGE RINDGE & LATIN 学校**
459 Broadway, Media 自助餐厅, Cambridge Street 入口处
- 6-3 CAMBRIDGE RINDGE & LATIN 学校**
459 Broadway, Media 自助餐厅, Cambridge Street 入口处
- 7-1 BALDWIN 学校**
社区楼层, 85 Oxford Street, Sacramento Street 入口处
- 7-2 BALDWIN 学校**
社区楼层, 85 Oxford Street, Sacramento Street 入口处
- 7-2A BALDWIN 学校**
社区楼层, 85 Oxford Street, Sacramento Street 入口处
- 7-3 GUND HALL**
48 Quincy Street, Cambridge Street 入口处
- 8-1 GRAHAM AND PARKS 学校**
44 Linnaean Street, 操场入口处
- 8-2 FRIENDS 中心**
5 Longfellow Park, Community Room
- 8-3 MARTIN LUTHER KING, JR. 学校**
102 Putnam Avenue, 操场体育馆入口处
- 9-1 HOLY TRINITY 亚美尼亚教堂**
145 Brattle Street, Sparks Street 停车场入口处
- 9-2 CAMBRIDGE WATER DEPARTMENT (CAMBRIDGE 水利局)**
250 Fresh Pond Parkway
- 9-3 RUSSELL 青少年中心**
680 Huron Avenue, 二楼
- 10-1 PEABODY 学校体育馆**
70 Rindge Avenue, 后门
- 10-1A PEABODY 学校体育馆**
70 Rindge Avenue, 后门
- 10-2 GRAHAM AND PARKS 学校**
44 Linnaean Street, 操场入口处
- 10-3 CADBURY COMMONS**
66 Sherman Street, Cadbury Rdw 平台入口
- 11-1 RESERVOIR 教堂**
170 Rindge Avenue, 后门
- 11-1A RESERVOIR 教堂**
170 Rindge Avenue, 后门
- 11-2 RESERVOIR 教堂**
170 Rindge Avenue, 后门
- 11-3 BURNS 公寓**
50 Churchill Avenue, Community Room
- 11-3A BURNS 公寓**
50 Churchill Avenue, Community Room



Map prepared by Cambridge GIS
June 13, 2023

Cambridge 选举委员会
Inman Street 51 号一楼
Cambridge, MA, 01701
617-349-4361
Elections2@CambridgeMA.gov

图例说明
 ★ 投票地点
 ○ 辖区和选区边界