

Cidade investe US\$ 38 milhões em habitações acessíveis no AF23

O orçamento anual da cidade para 2022-2023 inclui novamente um aumento significativo no financiamento para o desenvolvimento e preservação de moradias populares em Cambridge. O gráfico abaixo detalha as fontes de financiamento.

Fonte de financiamento	Valor	
	AF2022	AF2023
25% da Receita de licença de construção	US\$ 5.812.155	US\$ 10.245.750
Imposto da propriedade	US\$ 12.500.000	US\$ 12.500.000
Taxas de impacto de aluguel de curto prazo	US\$ 42.000	US\$ 200.000
Alocação estimada da Community Preservation Act (CPA)*	US\$ 14.000.000	US\$ 15.120.000
Total	US\$ 32.354.155	US\$ 38.065.750

*Assume 80% de alocação de CPA para habitação a preços acessíveis

O total de financiamento direto previsto para habitação a preços acessíveis no AF23 das fontes mencionadas acima é superior a US\$ 38 milhões, em comparação com mais de US\$ 32 milhões no AF22. Ao longo do AF22, a cidade destinou mais de US\$ 278,8 milhões para investir em iniciativas de habitação a preços acessíveis. Esses fundos foram usados para preservar ou criar mais de 3.625 unidades acessíveis até o momento. A cidade também continuará a apoiar esse esforço por meio de ferramentas de zoneamento que promovam moradias acessíveis, fornecendo acesso a moradias para aluguel a preços acessíveis e fornecendo educação, aconselhamento e assistência financeira ao comprador de casa própria.

O City Manager continuará a trabalhar com o City Council examinar potenciais novas fontes de receita para facilitar iniciativas de habitação a preços acessíveis.

Preservação da acessibilidade no Fresh Pond Apartments

No AF22, o Affordable Housing Trust forneceu US\$ 34,5 milhões em empréstimos e outras assistências para a preservação completa da acessibilidade de longo prazo de todas as 504 unidades acessíveis em Fresh Pond Apartments em 362 e 364 Rindge Avenue. Esse compromisso inclui fornecer financiamento ao proprietário para refletir o desconto de valor necessário para manter a acessibilidade e financiar uma reserva de aluguel gradual, que será usada para ajudar na transição de alguns moradores atuais para uma nova estrutura de aluguel acessível nos próximos anos. Preservar a acessibilidade no Fresh Pond Apartments coroa os esforços da cidade iniciados em 2009 para preservar a acessibilidade de 1.094 unidades em 10 propriedades privadas onde a acessibilidade continuada estava em risco.

Construção de novas moradias acessíveis

A cidade continua a usar fundos apropriados para o Affordable Housing Trust para expandir um pipeline de novas moradias acessíveis em Cambridge. A adoção do Affordable Housing Overlay (AHO) Zoning Ordinance no AF21 começou a ajudar os empreendimentos a avançar na construção.

Mensagem do City Manager

continuação da capa

Nossos colaboradores são o maior patrimônio desta cidade. Dos nossos trabalhadores aos nossos administradores, cada funcionário presta um excelente serviço à nossa comunidade, e sua paixão e dedicação ao serviço público são inigualáveis. Quero agradecer a cada um de vocês pelo empenho e paixão em servir nossos moradores.

Os esforços realizados por nossa força de trabalho nos últimos dois anos demonstraram que cada funcionário da cidade desempenha um papel essencial em nossa capacidade de cumprir nossos objetivos e impactar positivamente a vida de nossos moradores. Sou eternamente grato aos nossos funcionários atuais e àqueles com quem tive o privilégio de trabalhar ao longo da minha carreira. Não há vocação maior do que o serviço público, e incentivo você a considerar uma carreira na cidade ou ser voluntário para atuar em um dos nossos muitos conselhos e comissões. Seu ativismo garantirá que Cambridge continue sendo o melhor lugar para viver, trabalhar, aprender ou sustentar uma família.

Por fim, quero agradecer ao Mayor e ao City Council por sua liderança e por defender um plano financeiro que continue a corresponder às políticas e prioridades da cidade, ao mesmo tempo em que está atento ao impacto sobre os contribuintes.

Obrigado por depositar sua confiança em mim para liderar esta ótima cidade.



Desenvolvimentos notáveis incluem:

- 1627 Massachusetts Avenue.** Prevê-se que o financiamento do Affordable Housing Trust seja usado para comprar esta propriedade da Lesley University. O planejamento começará no AF23 para a criação de novas habitações acessíveis nesta propriedade proeminente perto da Harvard Square por meio da renovação da estrutura histórica e da nova construção no grande estacionamento de superfície.
- Squirrelwood.** 23 novas unidades de aluguel a preços acessíveis foram concluídas no AF22 para ajudar a recapitalizar e preservar a acessibilidade de 65 unidades a preços acessíveis existentes em Linwood Court e Squirrel Brand Apartments.
- Rindge Commons.** Os planos avançaram para um novo desenvolvimento de habitação de aluguel acessível em um desenvolvimento de uso misto de duas fases na área de Alewife. A primeira fase, prevista para começar no AF23, criará 24 unidades de aluguel acessível, além de espaço não residencial que incluirá uma nova área para programas de educação infantil.
- 52 Harvey Street.** Um plano para construir 107 unidades de habitação de aluguel acessível em um empreendimento de uso misto próximo ao Danehy Park foi avançado por meio do processo de revisão da comunidade do AHO em 2021. Uma vez que todo o financiamento esteja garantido, espera-se que a construção comece no AF23.
- Jefferson Park Federal Public Housing.** A Cambridge Housing Authority (CHA) está avançando com planos para a revitalização



de 175 unidades em North Cambridge para continuar a fornecer essa habitação acessível tão necessária que permanecerá financeira e operacionalmente viável no futuro. Os planos foram avançados por meio do AHO e incluem a criação de mais de 100 unidades acessíveis. A construção está prevista para começar no AF23.

- **Frost Terrace.**

A criação de 40 novas unidades de habitação de aluguel acessível em Porter Square foram concluídas no AF22.

- **2072 Massachusetts Avenue.**

Uma proposta de construir 49 unidades de habitação para arrendamento a preços acessíveis perto de Porter Square avançou através de um processo de revisão pública. Espera-se que o planejamento de um empreendimento habitacional acessível neste local continue no AF23.

- **Walden Square II.** Um plano foi avançado através do processo AHO para criar novas unidades de habitação para aluguel a preços acessíveis no apartamento Walden Square.

- **49 Sixth Street.** Uma proposta está sendo desenvolvida para criar 46 novas unidades de habitação de aluguel acessível através do AHO na antiga reitoria, escola e convento Sacred Heart em East Cambridge.

- **116 Norfolk Street.** A CHA propôs renovar as moradias de aluguel existentes e criar 62 unidades acessíveis por meio do AHO para atender melhor os moradores de baixa renda com serviços de apoio no local.

- **35 Harvey Street.** O planejamento começou no AF22 para converter essa ocupação de quarto único (SRO) de 16 unidades com instalações compartilhadas em 12 pequenas unidades de apartamentos para indivíduos que vão além das pessoas em situação de rua.



A conclusão do Frost Terrace no AF22 trouxe 40 novas unidades de habitações acessíveis para Porter Square.

Foto: Robert Benson Photography

- **Broadway Park.** Um plano foi avançado para construir 15 condomínios acessíveis para compradores de primeira viagem no The Port. Espera-se que o planejamento de um empreendimento habitacional acessível neste local continue no AF23.

Habitação Inclusiva

Até o AF22, mais de 1.495 unidades habitacionais foram concluídas ou em construção sob as disposições de Habitação Inclusiva da cidade. Vários novos edifícios de aluguel com unidades acessíveis para moradores de renda baixa, moderada e média também foram concluídos no final do AF22. Nesses prédios, mais de 130 novas unidades serão disponibilizadas aos candidatos no final do AF22 ou no início do AF23. Com mais de 200 novas unidades inclusivas adicionais agora em construção, a cidade continuará vendo novas habitações inclusivas sendo disponibilizadas ao longo do AF23 e além. Mais de 1.086 moradores se mudaram para uma unidade de aluguel com inclusão na última década.

Casa Acessível

O AF22 marcou a primeira nova oferta de unidades de aquisição de imóveis inclusivos em vários anos, pois nove novas unidades foram disponibilizadas para compradores de primeira viagem por meio de um novo aplicativo on-line para unidades de aquisição de imóveis a preços acessíveis. A cidade continua a oferecer educação e aconselhamento sobre imóveis para futuros compradores. Mais de 500 participantes participam da oficina de aquisição de imóveis da cidade todos os anos, com muitos também recebendo aconselhamento sobre aquisição de imóveis. No AF23, a cidade também continuará a oferecer assistência financeira aos compradores de casas elegíveis para renda. O programa HomeBridge da cidade para compradores de casas foi recentemente expandido para atender famílias que ganham até 120% da renda média da área. Oferecendo até 50% do preço de compra de uma casa, o HomeBridge continuará disponível para residentes qualificados que procuram casas no mercado. Essas casas compradas se tornam então parte do estoque de moradias populares da cidade. A cidade supervisiona mais de 500 casas acessíveis em Cambridge. Quando essas casas são vendidas pelos atuais proprietários, novos compradores são selecionados por meio do programa de revenda de imóveis da cidade. Nos últimos 5 anos, 70 moradores compraram suas casas com auxílio da cidade. Mais de 150 moradores compraram uma casa acessível com assistência da cidade na última década.

Veja esta edição online da **CityView** em Cambridgema.gov/digital.

Desenvolvimento do Universal Pre-K

O Birth to 3rd Grade (B3) Partnership está atuando como o escritório principal na concepção, desenvolvimento e implementação do sistema da cidade de Universal Pre-K (UPK). O trabalho de criação do UPK em Cambridge envolverá dois componentes principais. Em primeiro lugar, o B3 ampliará os principais componentes de seu trabalho atual para incluir todo o cenário da primeira infância, incluindo seu programa de bolsas de estudo, apoio à melhoria da qualidade e desenvolvimento profissional. Em segundo lugar, o B3 alinhará as inúmeras opções de pré-escola da cidade, padrões de qualidade e processos de inscrição em um conjunto uniforme de padrões e um único ponto de acesso para informações e, posteriormente, inscrição para pré-escola.

Durante o AF22, o B3 concluiu um processo de planejamento estratégico que rendeu uma estrutura de governança proposta e três forças-tarefa distintas para seu trabalho: desenvolvimento da força de trabalho, qualidade do programa, e núcleo familiar. A Equipe de Liderança UPK foi estabelecida e representantes da cidade, das Cambridge Public Schools e da comunidade contribuirão para o trabalho de um comitê consultivo e das três forças-tarefa para estabelecer recomendações para o sistema. O B3 está ativamente engajada em pesquisas e coletas de dados que trarão informações importantes para avaliar e tomar decisões no futuro. Um Gerente de Projeto UPK será contratado no AF22 para apoiar o planejamento e a implementação do UPK.

No AF23, o B3 trabalhará diligentemente para dimensionar seu trabalho existente em alinhamento direto com a visão da UPK, incluindo o aumento do número de crianças e famílias apoiadas com assistência financeira para acessar pré-escola de alta qualidade. Até o final do AF23, o B3 terá um Guia do Programa UPK completo que descreve todos os requisitos necessários para a participação no UPK.



Criando espaços abertos de alta qualidade

Os últimos dois anos destacaram a importância do acesso ao espaço aberto ao ar livre. Isso é especialmente verdade porque Cambridge é uma das cidades mais densamente povoadas do país, e o crescimento populacional estimado na última década ultrapassou a expansão dos espaços públicos abertos. No AF22, a cidade atualizou seu Plano Estadual de Espaços Abertos e Recreação, aplicando uma lente de equidade a critérios que incluem distribuição e acesso ao parque, condições do parque, benefícios ambientais e saúde pública, para estabelecer um plano de ação para a rede de espaço aberto de Cambridge. Esse processo de planejamento incluiu um questionário comunitário no qual a maioria dos entrevistados esperava que o aumento do uso do espaço aberto continuasse no futuro. Essas informações ajudarão a orientar futuras melhorias em parques e espaços abertos para que os benefícios do espaço aberto sejam compartilhados de forma equitativa em Cambridge.

No AF22, a cidade concluiu a construção de vários projetos de parques e espaços abertos. Timothy J. Toomey, Jr. Park em East Cambridge conta com um novo playground, espaço para cães e área verde. O Louis A. DePasquale Universal Design Playground, em Danehy Park serve como um modelo de playground inclusivo projetado para que visitantes de todas as capacidades se divirtam juntos. As reformas no Glacken Field incluíram melhorias na área verde, uma pista circular no perímetro, conexões aprimoradas com as quadras existentes e um lote totalmente renovado. O Watertown-Cambridge Greenway fornece uma nova conexão de caminho



New Louis A. DePasquale Universal Design Playground em Danehy Park. Foto de Cambridge Arts.

multiuso entre Fresh Pond Reservation e Watertown.

Um novo jardim de leitura na O'Connell Library em East Cambridge transformou um espaço anteriormente subutilizado em um novo recurso para clientes e moradores.

Espera-se que a construção do novo Triangle Park em East Cambridge

seja concluída no AF23. As reformas do Sennott Park no bairro do Porto continuarão e a construção começará no novo Binney Street Park. A construção também está prevista para começar com melhorias para o Peabody School Playground. Os processos comunitários para o redesign de Hoyt Field no bairro de Riverside, Raymond Park no Bairro Nove e Rafferty Park no bairro de Cambridge Highlands começarão.

Danehy Connector, Linear Path e Grand Junction Corridor Planning



O próximo processo de design do Linear Park se concentrará em engajar os usuários e aprimorar esse importante espaço aberto.

Caminhos off-road oferecem uma maneira relaxante e divertida de viajar em Cambridge e arredores. Estas instalações são projetadas para caminhar, correr, andar de bicicleta, andar de skate e para pessoas que usam dispositivos de mobilidade com rodas. A rede de caminhos em crescimento de Cambridge é uma parte importante do espaço aberto e dos parques da cidade.

O projeto está começando em dois novos corredores em Alewife e North Cambridge. O Danehy Connector/New Street Path se estende da Concord Avenue perto de Fresh Pond até a linha de trem suburbano de Fitchburg e pode se estender até a Sherman Street se o uso do direito de passagem MBTA for aprovado. Inclui um caminho multiuso pavimentado, paisagismo e árvores, iluminação e



uma proposta de conexão com o Danehy Park depois de cruzar a New Street em uma interseção reconstruída e amigável para pedestres.

Linear Park, estendendo-se a partir da linha Somerville para Russell Field, será

redesenhado e reconstruído para engajar os usuários com a potencial adição de recursos lúdicos e arte pública.

Os planos de projetos finais estão em andamento para o Grand Junction Multi-Use Path, um caminho paisagístico ao lado dos trilhos existentes no corredor de Grand Junction, da BU Bridge até Somerville. A cidade continua a avançar nos planos para a criação de um caminho off-road para todas as idades e habilidades ao longo da ferrovia da Waverly Street à Main Street, depois da Binney Street à Gore Street. O Caminho fornecerá um parque linear contínuo para moradores, estudantes, passageiros e visitantes caminharem, correrem ou andarem de bicicleta. Os recursos incluirão parques de bolso adjacentes, iluminação, arte pública, paisagismo e árvores, bancos e outras comodidades. Espera-se que este projeto seja licitado em 2024 com a construção começando o mais rápido possível depois disso.

O Path, que foi identificado como uma nova conexão chave no processo de planejamento do Envision Cambridge, conectará vários bairros, áreas comerciais, instituições e recursos recreativos regionais, como o Charles River e a Dr. Paul Dudley White Bike Path.

Cambridge planta 1.000 árvores e estabelece Miyawaki Microforest

A cidade continua a implementar o Urban Forest Master Plan (UFMP), que orienta o desenvolvimento dos ativos de árvores de Cambridge no futuro. Durante o AF22, Public Works atingiram a recomendação da UFMP de plantar 1.000 árvores anualmente. Dentro de dois anos, a cidade espera superar essa recomendação e plantar 1.200 árvores anualmente. A fim de aumentar a sobrevivência a longo prazo das árvores recém-plantadas, as Public Works melhoraram a preparação do solo antes da plantação, a supervisão do processo de plantação e a rega pós-plantação e outros cuidados posteriores.

Um viveiro de raízes nuas construído em Fresh Pond serve como um local temporário para árvores de raízes nuas a serem plantadas ao redor da cidade, permitindo que a Urban Forestry Division prolongue a estação de plantio. Durante o AF22, o Department of Public Works expandiu o tamanho do viveiro de raízes nuas utilizando US\$ 125.000 do Community Preservation Act Fund.

No ano passado, a City of Cambridge colaborou com a Biodiversity for a Livable Climate e o Projeto SUGi para estabelecer uma Miyawaki microforest de 4.000 pés quadrados no Danehy Park. Miyawaki Forests oferecem uma oportunidade para restabelecer florestas saudáveis em ambientes urbanos, mitigar o efeito da ilha de calor urbana, apoiar a biodiversidade, amortecer inundações e erosão, ajudar a equilibrar os ciclos da água para combater as condições de seca e sequestrar carbono.



Voluntários trabalham para plantar 40 espécies nativas de plantas na Floresta Miyawaki no Danehy Park.

A preservação das árvores existentes em propriedade privada é outro aspecto chave das recomendações do UFMP. Durante o AF22, o Cambridge City Council aprovou uma emenda à Tree Protection Ordinance, alterando o diâmetro e as diretrizes de mitigação de acordo com a Portaria atual. Para qualquer remoção de Árvore Significativa, é necessária uma autorização do City Arborist. Com o replantio como uma opção de mitigação, árvores adicionais estão sendo plantadas em Cambridge. Arboristas do Public Works revisam planos de plantio, seleção de espécies, valores finais de mitigação e realizar inspeções pós-plantio.

Iniciativas de gerenciamento de águas pluviais ajudam a reduzir enchentes e transbordamento de esgoto



Vinte e cinco anos de grandes investimentos em infraestrutura e manutenção de esgoto e águas pluviais melhoraram significativamente a qualidade da água descarregada no Charles River, no Little River, no Alewife Brook, no Mystic River e no Boston Harbor. A quantidade de transbordamento de esgoto combinado diminuiu para o Charles River (em 98%) e Alewife Brook (em 85%) durante um ano típico. O investimento em infraestrutura proporciona um sistema mais confiável que atende melhor aos moradores, que vivenciam menos backups, inundações reduzidas e menos reparos de emergência.

Como parte de uma estratégia de longo prazo para reduzir as inundações, a cidade construiu 12 sistemas subterrâneos de armazenamento de águas pluviais nos últimos 20 anos na Hovey Avenue, Scott Street, Wendell Street, Broadway (Main Library), Museum Street, Danehy Park, New Street, Francis Avenue e Parking Lot 6 no The Port. Coletivamente, essas instalações podem armazenar mais de dois milhões de galões de águas pluviais. O valor dessa infraestrutura foi demonstrado no verão passado, quando a cidade teve mais de nove polegadas de chuva, tornando-se o segundo período mais chuvoso desde 1921. Esses sistemas de armazenamento operaram conforme o esperado, retendo as águas pluviais durante os eventos de chuva forte e reduzindo diretamente as inundações nos bairros de Cambridge. Só o tanque do Porto e a estação de bombeamento armazenavam aproximadamente 400.000 galões de águas pluviais. Antes da instalação dos sistemas de águas pluviais, essas fortes chuvas teriam causado inundações significativas nos bairros de The Port, Agassiz e Mid-Cambridge.

Dotações totalizando US\$ 25 milhões apoiarão a construção de um sistema de retenção de águas pluviais de 1,2 milhão de galões e um jardim de chuva de 100.000 galões em conjunto com a construção de Tobin Montessori e Vassal Lane Upper Schools. Essa infraestrutura reduzirá as inundações na Concord Avenue e na área da Vassal Lane / Standish Street e foi identificada no Alewife Preparedness Plan como fundamental para melhorar a resiliência do bairro de Alewife às mudanças climáticas. Saiba mais em Cambridgema.gov/stormwater.

Atualização de preparação para mudanças climáticas

O Resilient Cambridge Plan, o plano de preparação e resiliência para mudanças climáticas em toda a cidade, com base na Climate Change Vulnerability Assessment, foi emitido em junho de 2021. Este Plano inclui estratégias para uma comunidade mais próxima, edifícios melhores, infraestrutura mais forte e uma cidade mais verde e é coordenado com o Envision Cambridge, o Urban Forest Master Plan e o Community Health Improvement Plan. Embora o Resilient Cambridge Plan tenha sido desenvolvido, várias iniciativas foram lançadas ou estão em andamento para reduzir os riscos e se preparar para aumentar os riscos de calor e inundações. Essas iniciativas incluem o apoio ao desenvolvimento de um hub de resiliência no Cambridge Community Center, desenvolver um projeto de mapeamento de capital social, o Neighborhood Energy community microgrid project e vários projetos de espaço aberto, como o Triangle Park em East Cambridge. O plano também se conecta a iniciativas como o The Port Infrastructure Project, plantações de árvores em toda a cidade, atualizações no Cambridge Floodviewer e o desenvolvimento do Cambridge HeatViewer.

Cambridge também está colaborando em ações de mudança climática regionalmente por meio da Metro Mayors Climate Change Preparedness Task Force de 15 membros, o Charles River Climate Compact e o Resilient Mystic Collaborative (RMC). Com o RMC, a cidade liderou o desenvolvimento de um plano regional de proteção contra aumento do nível do mar/tempestades que protegeria Cambridge e 11 outras comunidades por meio de intervenções em 10 locais fora da cidade.

Apoio a Language Justice

A cidade continua seu trabalho no apoio a Language Justice, o direito de entender e ser entendido no idioma em que uma pessoa se sente mais confortável. Desde o outono de 2020, o Family Policy Council tem pesquisado e se concentrado no language justice de várias formas: analisando os dados demográficos de Cambridge, formando o Language Justice Working Group, conduzindo



pesquisas dos departamentos da cidade e mais de 20 grupos focais com membros da comunidade, aprendendo com outras comunidades e elaborando políticas e materiais de recurso. O trabalho do Family Policy Council demonstra que equipe dedicada, financiamento e recursos de apoio, como treinamento, são fundamentais para expandir a language justice.

A cidade se comprometeu a usar o fundo American Rescue Plan Act (ARPA) para apoiar ainda mais os esforços de language justice, incluindo tecnologia de tradução assistida por computador, tradução e custos de interpretação. O orçamento do AF23 inclui financiamento para um Language Access Manager em tempo integral na nova Language Justice Division da Cambridge Human Rights Commission. Esta posição fornecerá suporte e colaborará entre os departamentos da cidade para tornar a riqueza de informações da cidade

e recursos mais acessíveis a todos. Além disso, o Language Access Manager refinará e operacionalizará ainda mais o trabalho do Family Policy Council até o momento, incluindo a realização de avaliações dos pontos fortes e necessidades de cada departamento; produzir ferramentas centralizadas para o pessoal da cidade, como fluxos de trabalho, guias escritos, instruções “como fazer” e treinamento; aumentar a coesão e uniformidade nas práticas da cidade por meio do compartilhamento de dados, recursos e melhores práticas; e desenvolvimento de um Language Access Plan.

O trabalho de language justice da cidade permanecerá concentrado na melhoria contínua, reconhecendo que os aspectos culturais, educacionais e técnicos de language justice são complexos e podem apresentar certos desafios.

Construção em andamento das Tobin Montessori e Vassal Lane Upper Schools

A construção do novo projeto Tobin Montessori e Vassal Lane Upper Schools começou em dezembro de 2021. Localizado na Vassal Lane, 197, o novo complexo abrigará a Tobin Montessori School, as Vassal Lane Upper Schools, programas de pré-escola e depois da escola do Department of Human Services Programs da cidade e Special Start.



Este projeto incluirá reformas e atualizações no Callanan Park, melhorias em espaços abertos, incluindo uma variedade de áreas de recreação apropriadas para a idade, campos multiuso e acesso público a uma ciclovia e caminhos comunitários. O projeto Tobin Montessori e Vassal Lane Upper Schools está sendo projetado como um Net Zero Emissions Facility.

A City of Cambridge está comprometida em criar uma comunidade sustentável e resiliente e investiu mais de US\$ 500 milhões em três novas instalações escolares desde 2011, duas das quais foram concluídas — a Martin Luther King Jr. e as Putnam Avenue Upper Schools, e a King Open e as Cambridge Street Upper Schools e Community Complex — e a última, a Tobin Montessori e Vassal Lane Upper Schools, que estão em andamento.

“Como City Manager, Posso dizer que poucas comunidades, se houver, são capazes de fazer o tipo de investimento financeiro que estamos fazendo na reconstrução de nossas escolas”, disse o Cambridge City Manager Louis A. DePasquale, reconhecendo os City Managers da cidade Robert W. Healy e Richard C. Rossi pela previsão financeira e execução inicial dos projetos de construção dessas escolas. “Nosso sucesso só é possível pela colaboração que ocorre entre o Cambridge City Council e a City Administration com o School Committee e a School Administration.”

Foundry Building reformado será reaberto neste outono como Centro de Criatividade e Colaboração

A transformação do histórico Foundry Building na 101 Rogers Street está em fase de conclusão após atrasos na construção relacionados ao COVID e deve ser inaugurada neste outono. Este enorme edifício de tijolos, originalmente construído como uma fundição de ferro em 1889, é um projeto de reutilização adaptável que reabrirá como um centro autossustentável de criatividade e colaboração para a comunidade de Cambridge. Na interseção do Kendall Square Innovation District e do bairro de East Cambridge, o Foundry building oferecerá espaço e programas para artes visuais e cênicas, empreendedorismo, tecnologia e educação da força de trabalho em seu ambiente histórico e industrial.

A Fundação também ajudará a facilitar o acesso dos moradores, especialmente comunidades sub-representadas e bairros adjacentes, ao ambiente dinâmico de trabalho e aprendizado de Kendall Square.



Cambridge Cycling Safety Ordinance

Cambridge está trabalhando duro para garantir que nossa cidade continue sendo um ambiente vibrante e habitável no qual uma ampla gama de pessoas possa viver, trabalhar e se divertir. Para isso, precisamos ser capazes de circular pela cidade de forma segura e sustentável. A Cycling Safety Ordinance da Cidade, que foi aprovada pelo Cambridge City Council em 2019 e alterada em 2020, está ajudando a tornar isso possível. A Ordinance pede que



a cidade construa uma rede de 25 milhas de ciclovias separadas nos próximos cinco anos.

Ciclovias separadas, que geralmente incluem espaço e divisórias verticais que criam uma distância física entre as bicicletas e veículos motorizados, melhorar a segurança

e criar um ambiente mais confortável. Isso torna o ciclismo acessível e atraente para uma ampla gama de pessoas de todas as idades e habilidades. As ciclovias separadas também podem melhorar as ruas para os pedestres, diminuindo a velocidade de carros e caminhões e encurtando as distâncias onde os pedestres ficam expostos a carros e caminhões ao atravessar a rua.

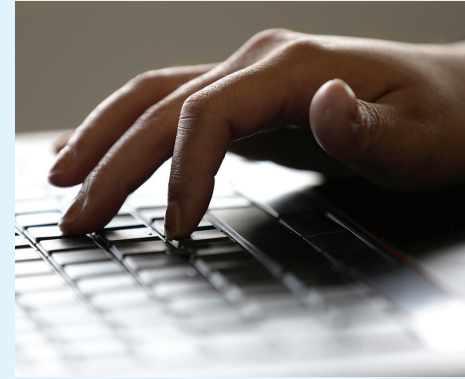
A cidade instalará ciclovias separadas em muitas das principais ruas, criando conexões seguras para permitir que os usuários acessem destinos para escola, trabalho, compras, recreação e muito mais. Cada projeto para uma rua ou área específica incluirá um processo de design com oportunidades para a comunidade ser ouvida e ajudar a moldar os projetos.

Para saber mais informações sobre a Cycling Safety Ordinance ou para entrar em nossa lista de e-mail, visite

Cambrigema.gov/cycling-safety-ordinance.

Cambridge's 21st Century Broadband Initiative

A cidade lançou uma 21st Century Broadband initiative e contratou a nacionalmente conhecida CTC Technology & Energy (CTC) para conduzir um estudo de viabilidade para ajudar a cidade a alcançar sua conectividade de patrimônio digital e metas de Municipal Broadband. O estudo de viabilidade ao longo do ano do Municipal Broadband está bem encaminhado. O CTC está realizando uma análise de linha de base; realizando uma análise técnica e projeto; fazendo análises de mercado, análises financeiras, desenvolvendo modelos de negócios e de propriedade da cidade; conduzindo o engajamento das partes interessadas; e gerando um relatório abrangente. Após a conclusão da análise de diferentes modelos de negócios e de apropriação de cidades, o CTC apresentará à cidade as vantagens e desvantagens



de cada opção em termos de custos, receitas, riscos e potenciais questões legais e regulatórias de cada modelo. Além disso, o CTC ajudará a cidade na identificação do modelo preferido que melhor se alinha com as prioridades políticas da cidade.

Esta iniciativa é uma das estratégias identificadas pelo Digital Equity in Cambridge Report de 2021. O relatório encomendado pela cidade descreve os resultados da pesquisa de um estudo abrangente que examina as lacunas de equidade digital em nossa comunidade, incluindo acesso à banda larga, acessibilidade, habilidades digitais e propriedade de dispositivos. O orçamento do AF23 inclui financiamento para um novo Digital Equity Specialist e Broadband Project Manager em tempo integral. Esta posição ajudará no desenvolvimento, divulgação, pesquisa, análise, gerenciamento de projetos e implementação das iniciativas de equidade digital e banda larga da cidade.

Control de plagas gratuito en propiedad privada



Los edificios residenciales con 4 unidades o menos pueden obtener más información y registrarse en CAMBRIDGEMA.GOV/RODENTS

Alternative Response continuação da capa

O Cambridge City Council iniciou uma revisão dos modelos de segurança pública depois que eventos nacionais elevaram a discussão sobre segurança pública e policiamento tradicionais e a necessidade de respostas alternativas de emergência para situações não relacionadas a emergências. O City Manager estabeleceu o City Manager's Alternate Public Safety Task Force liderado pela Councillor E. Denise Simmons e Councillor Marc C. McGovern examinar o futuro da segurança pública em Cambridge. A Força-Tarefa fez muitas recomendações, incluindo um profissional de saúde mental para ajudar na triagem de chamadores em crise de saúde comportamental e políticas em torno de programas de resposta alternativos para apoiar aqueles que passam por uma emergência de saúde mental.

Se aprovado, o CSD estabelecerá um comitê consultivo para apoiar o Cambridge Alternative Response Program para fornecer um fórum para as partes interessadas, parceiros da comunidade e membros para fornecer orientação sobre a evolução do programa, oportunidade para avaliação do programa e prestação de contas a um grupo representativo de membros da comunidade. A associação incluirá membros de organizações comunitárias locais e agências de segurança pública, bem como membros do público.

Young Adult Diversion Program oferece alternativa para ação criminal

O Young Adult Diversion program foi projetado para trabalhar com jovens elegíveis como uma alternativa ao processo criminal.



O programa de desvio funciona sob um modelo de pré-acusação e pode ser pré ou pós-queixa. O desvio permite que um jovem tenha a oportunidade de concluir um programa individualizado em vez de processo e pode incluir condições como programas educacionais, aconselhamento, serviço comunitário, trabalho com moradia,

cartas de desculpas e restituição.

O objetivo do programa é resolver os problemas subjacentes (por exemplo, falta de moradia, problemas de saúde mental, uso de substâncias) que possam ter contribuído para a pessoa cometer um crime passível de ação judicial.

O Cambridge Police Department (CPD) tem trabalhado com sucesso com jovens através do renomado Safety Net Collaborative implementado em 2008. O Department's Family and Social Justice Section (FSJS) tem trabalhado para expandir seus esforços de desvio com jovens adultos (de 18 a 26 anos). O CPD fez uma parceria com o Middlesex DA's Office e seu Young Adult Diversion Program para aumentar a capacidade dos jovens adultos em Cambridge para acessar o desvio.

Uma equipe do CPD's Family and Social Justice section que inclui oficiais juramentados e equipe clínica se reúne regularmente com a equipe de desvio do escritório do DA para discutir casos para determinar a elegibilidade e redigir os termos de desvio. Desde o AF21, 21 jovens adultos se inscreveram no programa. Em 2021, devido aos esforços de desvio do Departamento e parcerias contínuas, o número de jovens de Cambridge presos representou o menor número desde que o Safety Net Collaborative foi estabelecido. No AF23, o FSJS e a Criminal Investigations Section (CIS) continuarão a desenvolver essas parcerias para expandir e aumentar nossas opções de encaminhamento a serviços e suporte para candidatos a jovens adultos.

Cambridge oferece novo programa de aprendizagem

O Department of Public Works (DPW) e o Office of Workforce Development (OWD) colaborarão para identificar moradores interessados em se comprometer com estágios remunerados de um a dois anos. Isso beneficiará os residentes de Cambridge que enfrentaram barreiras ao emprego, ajudando Public Works a construir um pipeline de trabalhadores de nível básico. Participantes terão acesso a todas as oportunidades de treinamento do DPW, incluindo treinamento de Commercial Driver's License e treinamento de licença de içamento e também receberá orientação no trabalho de especialistas técnicos e da equipe da Cambridge Works da OWD. As ocupações que os participantes serão treinados para incluir Urban Forestry Helper, Vehicle Lube Tech/ Inventory Assistant, Construction Helper e Sewer Maintenance Helper, entre outros.

Serviços de expansão de Advanced Life Support

O Cambridge Fire Department (CFD) contratará bombeiros no AF23 para expandir a entrega do Advanced Life Support (ALS) ou serviço de paramédico para a comunidade. Uma resposta ALS geralmente resulta na unidade de resposta sendo amarrada por longos períodos enquanto transporta uma pessoa para o hospital.

A análise cuidadosa dos sistemas ALS revelou uma oportunidade de simplificar o programa para um modelo de entrega mais eficaz sem impactar negativamente as unidades vitais de supressão de incêndio em serviço. As novas posições permitirão ao CFD equipar uma unidade adicional do Esquadrão ALS de duas pessoas no East Cambridge Firehouse.



Novos Trash Carts em breve

O Department of Public Works (DPW) entregará trash carts padrões para todos os prédios onde a cidade coleta lixo entre 6 e 24 de junho. Eles substituirão seus barris de lixo atuais. A partir de 27 de junho de 2022, a DPW esvaziará apenas os trash carts padrão fornecidos pela cidade.

Próximamente, trash carts proporcionados por la ciudad



Verifique a tabela para saber quando esperar seu novo cart e quando colocar seu(s) barril(es) velho(s) vazio(s) na calçada para coleta e reciclagem por DPW.

Dia de coleta de lixo	Novos Carts chegam entre	Velhos Barris VAZIOS recolhidos em
Segunda-feira	Quinta-feira 16/6 - Sábado 18/6	Quarta-feira 22/6 e Quinta-feira 23/6
Terça-feira	Quinta-feira 9/6 - Sábado 11/6	Quarta-feira 15/6 e Quinta-feira 16/6
Quarta-feira	Terça-feira 21/6 - Quinta-feira 23/6	Sexta-feira 24/6 - Sábado 25/6
Quinta-feira	Segunda-feira 13/06 - Quarta-feira 15/06	Sexta-feira 17/6 - Sábado 18/6
Sexta-feira	Segunda-feira 6/06 - Quarta-feira 8/06	Sábado 11/6 - Segunda-feira 13/6

As metas do programa Standard Trash Cart são para melhorar:

- Esforços de controle de roedores
- Segurança do trabalhador
- Acessibilidade da calçada

Para saber mais, visite Cambridgema.gov/trash.

Resumen de esta emisión del boletín informativo CityView

La ciudad de Cambridge está creando un nuevo Community Safety Department

- El departamento recibirá llamadas al 911 relacionadas con conflictos no violentos y de conducta.
- Esta iniciativa es parte de un nuevo Cambridge Alternative Response Program para ayudar a brindar soporte a la seguridad de la comunidad.

Cambridge realiza una inversión de \$38 millones en viviendas económicas en 2022-23

- Estos fondos ayudarán a crear y preservar viviendas económicas en Cambridge.
- La ciudad de Cambridge ofrece clases gratuitas, asesoramiento y ayuda financiera para propietarios.

La ciudad creará un programa universal de preescolar

- La ciudad combinará las opciones existentes de preescolar en un conjunto uniforme de regulaciones.
- Los padres contarán con un único punto de acceso para la información y la inscripción.

Cambridge creará y mejorará parques, paseos y espacios abiertos

- Este último año abrieron el nuevo Timothy J. Toomey, Jr. Park en el East Cambridge y Louis A. DePasquale Universal Design Playground en Danehy Park.
- Los dos nuevos carriles de paseo y ciclismo están planificados para Alewife y el North Cambridge.

La ciudad colabora con las iniciativas de justicia idiomática

- Esto hace referencia al derecho de comprender y ser comprendido en el idioma en el cual la persona se siente más cómoda.
- Un nuevo emplazamiento brindará soporte a los departamentos de la ciudad para que la información y los recursos sean más accesibles.

Cambridge Cycling Safety Ordinance ayuda a mejorar la seguridad

- La ciudad de Cambridge construirá 25 millas de carriles independientes para bicicletas en los próximos 5 años.
- Estos carriles incluyen divisorios que crean una distancia física entre las bicicletas y los automóviles.

Young Adult Diversion Program ofrece una alternativa a los procesos penales

- Los adultos jóvenes que cumplan con los requisitos tienen la oportunidad de completar un programa personalizado en lugar de un proceso judicial.
- El objetivo de este programa es abordar los problemas adyacentes que llevan a la persona a cometer un delito constitutivo.

Ampliación de los servicios de soporte vital avanzado de la ciudad

- El Departamento de bomberos de Cambridge sumará a 8 bomberos para ampliar el servicio de soporte vital avanzado en el este de Cambridge.

Nuevo programa de aprendizaje de Cambridge

- Los residentes interesados pueden participar en un programa pago de aprendizaje de 1 a 2 años.
- Los participantes serán capacitados para trabajos como Ayudante de forestación urbana, Técnico en lubricación de automóviles/Asistente de inventario, Ayudante de construcción y Ayudante de mantenimiento de alcantarillado.

Nuevos contenedores estándares de residuos llegan en junio

- Los contenedores estándares se distribuirán de forma gratuita a todos los edificios residenciales donde la ciudad recolecta residuos.
- Los nuevos contenedores ayudarán a controlar a los roedores y ofrecerán más espacio en las aceras.

La ciudad busca la equidad digital para todos los residentes

- Equidad digital significa garantizar que todos los residentes tengan acceso a dispositivos, wifi y computadoras.

Otros aspectos destacados de esta emisión de CityView

- Cambridge planta 1000 árboles, establece una especie de bosque pequeño en Danehy Park.
- Los programas para aguas pluviales mejoran la calidad del agua, reducen las inundaciones y el desborde de las alcantarillas.
- Resilient Cambridge Plan para ayudar a la ciudad a planificar para el cambio climático.
- Ha comenzado la construcción de Tobin Montessori and Vassal Lane Upper Schools.
- El edificio de fundición renovado reabrirá en otoño. Incluirá nuevos espacios para las artes escénicas y visuales.

Ver los artículos completos en español en Cambridgema.gov/Spanish



Destaques nesta edição da Newsletter CityView

A cidade de Cambridge está criando um novo Community Safety Department

- O departamento responderá às chamadas 911 de crise não violenta e comportamental.
- Esse esforço faz parte de um novo Cambridge Alternative Response Program para ajudar a apoiar a segurança da comunidade.

Cambridge investindo US\$ 38 milhões em moradias acessíveis em 2022-23

- Esses fundos ajudarão a criar e preservar moradias populares em Cambridge.
- A cidade de Cambridge oferece aulas gratuitas de aquisição da casa própria, aconselhamento e ajuda financeira.

A cidade criará programa universal de pré-escola

- A cidade combinará as opções pré-escola existentes em um conjunto uniforme de padrões.
- Os pais terão um único ponto de acesso para informações e matrículas.

Cambridge criará e melhorará parques, caminhos e espaços abertos

- O novo Timothy J. Toomey, Jr. Park em East Cambridge e Louis A. DePasquale Universal Design Playground no Danehy Park abriu no ano passado.
- Dois novos corredores de caminhada e ciclismo estão planejados para Alewife e North Cambridge.

Cidade apoia os esforços de justiça linguística

- Isso se refere ao direito de entender e ser entendido no idioma em que uma pessoa se sente mais confortável.
- Uma nova posição dará suporte aos departamentos da cidade para tornar as informações e os recursos mais acessíveis.

Cambridge Cycling Safety Ordinance ajuda a melhorar a segurança

- A cidade de Cambridge construirá 25 milhas de ciclovias separadas nos próximos 5 anos.
- Essas faixas incluem divisores que criam uma distância física entre bicicletas e carros.

Young Adult Diversion Program oferece alternativa ao processo criminal

- Os jovens adultos elegíveis têm a oportunidade de concluir um programa individualizado em vez de serem processados.
- O objetivo do programa é abordar problemas subjacentes que levaram a pessoa a cometer um crime passível de ação judicial.

Cidade expande Serviços de Suporte Avançado de Vida

- O Ministério de Bombeiros de Cambridge adicionará 8 bombeiros para expandir a entrega de Suporte Avançado de Vida

Novo Programa de Aprendizado de Cambridge

- Os residentes interessados podem participar de um programa de aprendizado remunerado de 1 a 2 anos.
- Os participantes serão treinados para cargos como Auxiliar Florestal Urbano, Técnico de Lubrificação de Veículos/ Assistente de Estoque, Auxiliar de Construção e Auxiliar de Manutenção de Esgotos.

Novos barris de lixo padrão chegam em junho

- Barris padrão serão entregues gratuitamente em todos os prédios residenciais onde a cidade coleta lixo.
- Novos barris ajudarão a controlar roedores e abrir mais espaço nas calçadas.

Cidade se esforça por equidade digital para todos os moradores

- Equidade digital significa garantir que todos os moradores tenham acesso a dispositivos, Wi-Fi e computadores.

Outros destaques nesta edição do CityView

- Cambridge planta 1.000 árvores, estabelece nova microfloreza no Danehy Park.
- Programas de águas pluviais melhoram a qualidade da água, reduzem inundações e transbordamento de esgoto.
- Resilient Cambridge Plan para ajudar a cidade a planejar mudanças climáticas.
- A construção das Tobin Montessori and Vassal Lane Upper Schools já começou.
- O prédio Foundry reformado reabrirá neste outono. Incluirá novos espaços para artes cênicas e visuais.

Veja artigos completos em português em Cambridgema.gov/Portuguese



Pwen Enpòtan nan Kreyòl Ayisyen Bilten Enfòmasyon CityView sa a

Vil Cambridge ap kreyè yon nouvo Community Safety Department

- Depatman an pral reponn ak apèl 911 kriz ki pa vyolan ak kriz konpòtman yo.
- Efò sa a fèt nan kad nouvo Cambridge Alternative Response Program pou edè sipòte sekirite kominotè a.

Cambridge Ap Envesti \$38 Milyon nan Lojman Abòdab an 2022-23

- Fon sa yo pral edè kreyè ak prezève lojman abòdab nan Cambridge.
- Vil Cambridge ofri klas gratis sou pwopriyetè kay, konsèy ak èd finansyè.

Vil la pral Kreyè yon Pwogram Pre-K Inivèsèl

- Vil la pral konbinè opsyon Pre-K ki la deja yo pou fè yo tounen yon gwoup estanda inifòm.
- Paran yon pral genyen yon sèl pwen aksè pou enfòmasyon ak enskripsyon.

Cambridge Pral Kreyè ak Amelyorè Pak, Chemen ak Espas Ouvè

- Nouvo Timothy J. Toomey Park nan East Cambridge ak Louis A. Depasquale Universal Design Playground nan Danehy Park te ouvri anè pase.
- Genyen de koridò pou mache ak monte bekàn ki pral ouvri nan Alewife ak North Cambridge.

Vil la Ap Sipòtè Efò Jistis Langaj

- Sa refere ak dwa pou konprann epi pou yo konprann moun nan, nan lang ki pi konfòtab pou li a.
- Yon nouvo pozisyon pral bay depatman Vil yo sipò pou rann enfòmasyon ak resous pi aksesib.

Cambridge Cycling Safety Ordinance la edè Amelyorè Sekirite

- Vil Cambridge pral konstwi 25 mil vwa bisiklèt separè nan pwochen 5 lanè yo.
- Vwa sa yo genyen ladan yo separètè k ap kreyè distans fizik anta bisiklèt ak machin.

Young Adult Diversion Program nan Ofri Altènatif ak Pwosekisyon Kriminèl

- Jèn adilt yo resevwa opòtinite pou reyalize yon pwogram endividyèl olye yo alè nan pwosekisyon.
- Objektif pwogram sa a se abòde pwoblèm pwofon ki tè pousè moun nan komèt yon zak kondanab.

Vil la Ap Ogmantè Sèvis Avansè Sistèm Sivi Yo

- Depatman Ponpyè Cambridge pral ajoute 8 ponpyè (depatman) pou ogmante sèvis Sistèm Sivi Avansè nan eastern Cambridge.

Nouvo Pwogram Aprantisaj Cambridge

- Rezidan ki enteresè yo ka patisipè nan yon pwogram aprantisaj peyè 1-2 lane.
- Patisipan yo pral resevwa fòmasyon nan travay tankou Asistan Forestye Iben, Teknisyen Librifikasyon Machin/Asistan Envantè, Asistan Konstwisyon, ak Asistan Antretyen Egou.

Nouvo Estanda Charyo Fatra Ap Rivè an Jen

- Yo pral livrè gratis charyo estanda bay tout bilding rezidansyèl kotè y ap ranmasè fatra nan Vil la.
- Nouvo charyo yo pral edè kontwolè rat ak plis espas twotwa.

Vil la Ap Lite pou Egalite Dijital pou Tout Rezidan yo

- Egalite dijital vle di asite ke tout rezidan gen aksè ak aparèy, WiFi, ak òdinatè.

Lòt Pwen Enpòtan nan Edisyon Bilten Enfòmasyon CityView sa a.

- Cambridge plantè 1,000 pyebwa, etabli yon mikwoforè nan Danehy Park.
- Pwogram dlo lapli a amelyorè kalite dlo a, redui inondasyon ak ranvèsman egou.
- Resilient Cambridge Plan pou edè plan Vil la pou chanjman klimatik.
- Konstwisyon Tobin Montessori ak Vassal Lane Upper Schools te kòmansè.
- Bilding Modènizè Foundri pral re-ouvri nan otòn sa a. Li pral genyen nouvo espas pou prestasyon ak atizay vizyèl.

Gade tout atik yo an Kreyòl Ayisyen sou [Cambridgema.gov/HaitianCreole](https://www.cambridgema.gov/HaitianCreole)



በሲቲቪው መፅሕፍት ጉዳይ አባይት ነገሮች

የካምብሪጅ ከተማ ኦኒስ Cambridge Cycling Safety Ordinance እየፈጠረ ነው

- መምሪያው ለአመጽ እና ለባህሪ ቀውስ የ 911 ጥሪዎች ምላሽ ይሰጣል።
- ይህ ጥሪት የማህበረሰብ ደህንነት እገዛን የመርጃ የኦኒስ የካምብሪጅ አማራጭ ግብረ-መልስ መርሃ-ግብር አካል ነው።

ካምብሪጅ በ 2022-23 በተመጣጣኝ የመኖሪያ ቤቶች ላይ \$38 ሚሊየን ገዋይ በማፍሰስ ላይ

- እነዚህ የገንዘብ ድጋፎች ተመጣጣኝ የመኖሪያ ቤቶችን ለመፍጠር እና ለማቆየት ያግዛሉ።
- የካምብሪጅ ከተማ የነፃ የቤት ባልተቤትነት ትምህርቶችን፣ የማማከር እና የገንዘብ እርዳታ ያቀርባል።

አለማቀፍ ቅድመ-ኬጅጂ ትምህርት መርሃ-ግብር በመፍጠር ላይ ያለ ከተማ

- ከተማው ነባር የቅድመ-ኬ አማራጮችን ወደ አንድ ወጥ የደንበኞች ስብስብ ያዋህዳል።
- ወላጆች ለመረጃ እና ምዝገባ ነጠላ የተደራሽነት ነጥብ ይኖራቸዋል።

ካምብሪጅ ፓርኮች፣ መንገዶችን እና ክፍት ቦታዎችን ለመፍጠር እና ለማሻሻል

- በምስራቅ ካምብሪጅ ያለው አዲስ ቲሞቲ ጅ ቶሚ፣ ጁኒየር ፓርክ እና ዳክህይ ፓርክ ያለው ለባይስ ኤ ዴፓስካል አለማቀፍ ንድፍ መጫወቻ ስፍራ የተከፈተ በዚህ ባለፈው አመት ነው።
- ለአለቀይፍ እና ሰሜን ካምብሪጅ ሁለት አዲስ የእግር መንገድና እና የብስክሌት መጓዣ ስርጦች ታቅደዋል።

የቋንቋ ፍትህ ጥረቶችን በመደገፍ ላይ ያለ ከተማ

- ይህ ግለሰብ በጣም ምቹ በሚሰጠው ቋንቋ የመረዳት እና የማስረዳት መብት ማለት ነው።
- አዲስ ቦታ መረጃ እና ግብዓቶችን የበለጠ ተደራሽ ለማድረግ ለከተማ ስራ ክፍሎች ድጋፍ ይሰጣል።

Cambridge Cycling Safety Ordinance ደህንነትን ለማሻሻል ይረዳል

- የካምብሪጅ ከተማ በቀጣዮቹ 5 አመታት 25 ማይል የተለዩ የብስክሌት መንጃ መንገዶችን ይገነባል።
- እነዚህ ጎዳናዎች በብስክሌቶች እና በመኪናዎች መካከል አካላዊ ርቀት የሚፈጥሩ ከፋፋዮችን ያካትታል።

ወጣት አዋቂ ልዩታ መርሃ ግብር ለወንጀል ቅጣት አማራጭ ይሰጣል

- ብቁ ወጣት አዋቂዎች ከቅጣት ይልቅ ግለሰባዊ መርሃ ግብርን ለማሟላት እድል ይሰጣሉ።
- የመርሃ ግብሩ አላማ ግለሰብ የሚያስቀጣ ወንጀል እንዲፈፀም ያስቻሉትን መሰረታዊ ችግሮች መፍታት ነው።

የላቀ ህይወት ድጋፍ አገልግሎቶችን በማስፋፋት ላይ ያለ ከተማ

- የካምብሪጅ የእሳት አደጋ ስራ ክፍል የላቀ ህይወት ድጋፍን ወደ ምስራቃዊ ካምብሪጅ ለማስፋፋት 8 የእሳት አደጋ ስራተኞችን ይጨምራል።

አዲስ የካምብሪጅ የሰልጠና መርሃ ግብር

- ፍላጎቱ ያላቸው ኗሪዎች ከ1-2 አመት በሚከፈል የሰልጠና መርሃ ግብር ላይ መሳተፍ ይችላሉ።
- ተሳታፊዎች እንደ የከተማ ደን አጋዥ፣ የተሽከርካሪ ቅባት ቴክ/የእቃ ክፍል ረዳት፣ የግንባታ ረዳት፣ እና የስፌት ጥገና ረዳት ያሉ ስራዎች ይሰለጥናሉ።

አዲስ መደበኛ የቆሻሻ ጋሪዎች ጁን በመድረስ ላይ

- መደበኛ ጋሪዎች ከተማው ቆሻሻ ለሚሰበስቡባቸው ሁሉም የመኖሪያ ሕንፃዎች በነጻ ይሰጣሉ።
- አዲሶቹ ጋሪዎች አይጠችን ለመከላከል እና ተጨማሪ የእግረኛ የጎን መሄጃ ቦታ ለመክፈት ይረዳሉ።

ከተማው ለሁሉም ኗሪዎች ዲጂታል እኩልነት ይተጋል

- ዲጂታል እኩልነት ማለት ሁሉም ኗሪዎች ለመሳሪያዎች፣ ዋይፋይ እና ኮምፒውተሮች ተደራሽነት እንዳላቸው ማረጋገጥ ማለት ነው።

በዚህ የሲቲቪው ጉዳይ ሌሎች ዋና ነገሮች

- ካምብሪጅ 1,000 ዛፎችን ይተክላል፣ በዳክህይ ፓርክ ትንሽ ደን ይፈጥራል።
- የዝናብ ውሃ መርሃ ግብሮች የውሃ ጥራትን ያሻሽላሉ፣ ጎርፍ እና የቆሻሻ ማጠራቀሚያ ሞልቶ መፍሰስን ይቀንሳሉ።
- ሪዚሊዮንት ካምብሪጅ ለአየር ንብረት ለውጥ እንዲያቅድ ከተማውን ያግዛል።
- የቶቢን ሞንቴሴሪ እና የቫዛል ለን አፕር ትምህርት ቤቶች ግንባታ ተጀምሯል።
- በዚህ ከረምት የታደሰ የብረት ማቅለጫ ህንፃ እንደገና ይከፈታል። ለትርኢት እና ለእይታዊ ጥበባት አዲስ መድረኮችን ይከፍታል።

ሙሉ አንቀጾችን አማርኛ ይመልከቱ በ Cambridgema.gov/Amharic



النقاط البارزة في هذا العدد من CityView Newsletter

المدينة تتوسع في خدمات دعم الحياة المتقدمة

- ستضيف إدارة الإطفاء في مدينة كامبريدج ٨ من رجال الإطفاء لتوسيع نطاق دعم الحياة المتقدمة في منطقة شرق كامبريدج.

برنامج كامبريدج الجديد للتدريب المهني

- يمكن للمقيمين المهتمين المشاركة في برامج التدريب المهني المدفوع الأجر لمدة تتراوح من سنة إلى سنتين.
- سيتلقى المشاركون برامج تدريبية على وظائف مثل العمل في الحراثة الحضرية والعمل في تكنولوجيا تشحيم/جرد الموجودات من المركبات والعمل في قطاع البناء والعمل في صيانة شبكة الصرف الصحي.

وصول عربات القمامة القياسية الجديدة في يونيو

- سيتم تسليم العربات القياسية مجاناً لجميع المباني السكنية لكي تجمع المدينة القمامة بها.
- ستساعد العربات الجديدة في مكافحة القوارض وفتح مساحة أكبر لمرور المشاة.

المدينة تسعى جاهدة لتحقيق المساواة الرقمية لجميع المقيمين

- يُقصد بالعدالة الرقمية ضمان إمكانية استفادة جميع المقيمين من الأجهزة وتقنية WiFi وأجهزة الكمبيوتر.

النقاط البارزة الأخرى في هذا العدد من CityView

- تزرع مدينة كامبريدج ١٠٠٠ شجرة، وتشيّد غابة صغيرة جديدة في حديقة Danehy Park.
- تعمل برامج مياه الأمطار على تحسين جودة الماء وتقليل الفيضانات وطفو مياه الصرف الصحي.
- خطة كامبريدج المرنة لمساعدة المدينة في التخطيط لمواجهة تغير المناخ.
- بدأ تشييد مدرستي Tobin Montessori و Vassal Lane لمرحلة التعليم الثانوي.
- سيعاد افتتاح مبنى Foundry المرمّم في خريف هذا العام. وسيشمل أماكن جديدة للفنون التمثيلية والمرئية.

يمكنك عرض المقالات الكاملة باللغة عربي على موقع

Cambridgema.gov/Arabic



تنشئ مدينة كامبريدج Community Safety Department

- ستستجيب الإدارة لمكالمات خدمة الطوارئ ٩١١ المتعلقة بحالات الأزمات غير المتسمة بالعنف والأزمات السلوكية.

- يمثل هذا الجهد جزءاً من برنامج Cambridge Alternative Response Program من أجل المساعدة في دعم سلامة المجتمع.

مدينة كامبريدج تستثمر ٣٨ مليون دولار في الإسكان الموفر للتكلفة في عام ٢٠٢٢ - ٢٠٢٣

- ستساعد هذه الأموال في إنشاء مساكن موفرة للتكلفة في مدينة كامبريدج والحفاظ على وجودها.
- تقدم مدينة كامبريدج دروساً ومشورة توعية ومساعدات مالية موجهة لملكية المساكن.

المدينة تنشئ برنامجاً تعليمياً عالمياً لمرحلة ما قبل الروضة

- ستدمج المدينة الخيارات الحالية للتعليم قبل مرحلة الروضة ضمن مجموعة موحدة من المعايير.
- ستتوفر لدى الوالدين نقطة واحدة للوصول إلى المعلومات والتسجيل.

مدينة كامبريدج تعزز إنشاء متنزهات وطرق وأماكن مفتوحة وتحسينها

- تم افتتاح متنزه Timothy J. Toomey, Jr. Park الجديد في حي East Cambridge ومنتزه Louis A. DePasquale Universal Design Playground في حديقة Danehy Park العام الماضي.

- تم التخطيط لإنشاء ممرين جديدين للمشاة وركوب الدراجات في Alewife وحي North Cambridge.

المدينة تدعم الجهود المبذولة في إطار العدالة اللغوية

- يشير هذا الأمر إلى حق المرء في فهم اللغة وتفهم الآخرين له مما يشعره بالراحة المثلى.
- سيقدم الوضع الجديد المزيد من الدعم اللازم لإدارات المدينة لتسهيل الوصول إلى المعلومات والموارد.

قانون Cambridge Cycling Safety Ordinance يساعد في تحسين مستوى السلامة

- ستبني مدينة كامبريدج ٢٥ ميلاً من ممرات الدراجات المستقلة خلال السنوات الخمس المقبلة.
- تشمل هذه الممرات على فواصل تنشئ مسافة فعلية بين الدراجات والسيارات.

برنامج Young Adult Diversion Program يقدم بديلاً للملاحقات الجنائية

- يُمنح الشباب المؤهلون فرصة لإتمام برنامج فريد بدلاً من الملاحقة القضائية.
- يتمثل الهدف من البرنامج في معالجة المشاكل الأساسية التي أدت إلى ارتكاب الشخص جرائم ينص القانون على معاقبته وخضوعه للملاحقة القضائية بسببها.

CityView নিউজলেটারের এই সংখ্যায় থাকা লক্ষণীয় বিষয়সমূহ

Cambridge শহর একটি নতুন Community Safety Department তৈরি করছে

- অহিংসামূলক এবং আচরণগত সঙ্কটমূলক সমস্যা সংক্রান্ত বিষয়ে 911 নম্বরে করা সব কলের জবাব বিভাগ থেকে দেওয়া হবে।
- এই উদ্যোগ কমিউনিটি নিরাপত্তাকে সহায়তা করতে নতুন Cambridge Alternative Response Program র একটি অংশ।

ক্যামব্রিজ 2022-23 বর্ষে সাশ্রয়ী আবাসনের লক্ষ্যে 38 মিলিয়ন মার্কিন ডলার বিনিয়োগ করছে

- এই তহবিল Cambridge-এ সাশ্রয়ী আবাসন তৈরি ও সংরক্ষণে সাহায্য করবে।
- Cambridge শহর বিনামূল্যে হোমওনারশিপ ক্লাস, কাউন্সেলিং, এবং আর্থিক সহায়তা প্রদান করে।

শহরের কর্তৃপক্ষ সার্বজনীন প্রি-কিন্ডারগার্টেন কর্মসূচি তৈরি করছে

- বিদ্যমান প্রি-কিন্ডারগার্টেনগুলোকে সিটি একটি অভিন্ন মানের সেটে একত্র করবে।
- তথ্য ও তালিকাভুক্তির জন্য মা-বাবারা একটি একমুখী যোগাযোগের অ্যাক্সেস পাবেন।

Cambridge পার্ক, পথ ও খোলা স্থান তৈরি এবং উন্নত করবে

- Timothy J. Toomey, Jr. Park in East Cambridge and Louis A. DePasquale Universal Design Playground at Danehy Park গত বছর খুলে দেওয়া হয়েছে।
- Alewife North Cambridge-এর জন্য দুইটি নতুন হাঁটা পথ ও সাইক্লিং করিডোরের পরিকল্পনা করা হয়েছে।

সিটি ভাষাগত ন্যায়বিচারের উদ্যোগকে সমর্থন করে

- এর অর্থ হলো একজন ব্যক্তি যে ভাষায় কথা বলতে সব চেয়ে বেশি স্বাচ্ছন্দ্য বোধ করেন সে ভাষা বোঝা এবং বোঝানোর অধিকার।
- একটি নতুন অবস্থান সিটি বিভাগগুলোকে তথ্য ও সংস্থানসমূহ আরো বেশি ব্যবহার-যোগ্য করতে সহায়তা প্রদান করবে।

Cambridge Cycling Safety Ordinance নিরাপত্তার উন্নয়নে সাহায্য করে

- Cambridge শহর আগামী 5 বছরে 25-মাইলের পৃথক পৃথক বাইক লেন তৈরি করবে।
- এই সব লেনে থাকা বিভাজক বাইসাইকেল ও গাড়ির মধ্যে দৃশ্যমান দূরত্ব তৈরি করে।

Young Adult Diversion Program অপরাধমূলক বিচারের বিকল্প প্রস্তাব দিয়ে থাকে

- যোগ্য তরুণ প্রাপ্তবয়স্কদের কোনো অপরাধমূলক বিচারের বদলে একটি পৃথক কর্মসূচি সম্পন্ন করার সুযোগ দেওয়া হয়।
- এই কর্মসূচির লক্ষ্য হলো অন্তর্নিহিত সমস্যাগুলির মোকাবিলা করা যা একজন ব্যক্তিকে কোনো বিচারযোগ্য অপরাধমূলক কাজকর্মের দিকে ঠেলে দিয়েছে।

সিটি অ্যাডভান্সড লাইফ সাপোর্ট পরিষেবাটির সম্প্রসারণ করছে

- Cambridge-এর দমকল বিভাগ পূর্ব Cambridge-এ অ্যাডভান্সড লাইফ সাপোর্ট সরবরাহ সম্প্রসারণের লক্ষ্যে 8 জন দমকল কর্মী নিয়োগ করবে।

নতুন Cambridge শিক্ষানবিশ কর্মসূচি

- আগ্রহী বাসিন্দারা 1-2 বছর ব্যাপী সবেতন শিক্ষানবিশ কর্মসূচিতে অংশ নিতে পারেন।
- অংশগ্রহণকারীদের আরবান ফরেস্ট্রি হেল্পার, গাড়ির লুব টেক/ইনভেন্টরি অ্যাসিস্ট্যান্ট, কনস্ট্রাকশন হেল্পার এবং নিকাশী নালা রক্ষণাবেক্ষণ সহায়কের মতো কাজের জন্য প্রশিক্ষণ দেওয়া হবে।

নতুন মান-সম্মত ট্র্যাশ কার্ট জুড়ে আসছে

- সিটি যে সব আবাসিক ভবন থেকে আবর্জনা সংগ্রহ করে তার সবগুলোতেই মানসম্মত কার্ট বিনামূল্যে বিতরণ করা হবে।
- নতুন কার্টগুলো ইঁদুর নিয়ন্ত্রণে সাহায্য করবে এবং ফুটপাথের জায়গা বাঁচাবে।

সিটি সব বাসিন্দার জন্য ডিজিটাল সুবিধা দেওয়ার সমতার লক্ষ্যে অক্লান্ত চেষ্টা করে যাচ্ছে

- ডিজিটাল সমতা মানে সব বাসিন্দার জন্য ডিভাইস, ওয়াই-ফাই, ও কম্পিউটারের প্রাপ্যতা নিশ্চিত করা।

CityView-এর এই সংখ্যায় প্রকাশিত অন্যান্য গুরুত্বপূর্ণ বিষয়গুলি

- Cambridge Danehy Park 1,000টি গাছ লাগায়, নতুন ক্ষুদ্র বন-অঞ্চল স্থাপন করে।
- স্ট্রমওয়াটার প্রোগ্রাম জল-সরবরাহের মান উন্নত করে, বন্যা ও নিকাশী নালায় অতিপ্রবাহ হ্রাস করে।
- জলবায়ু পরিবর্তনের জন্য সিটি পরিকল্পনাকে সাহায্য করতে স্থি Resilient Cambridge Plan করা হয়েছে।
- Tobin Montessori এবং Vassal Lane Upper Schools দুইটির নির্মাণ কাজ শুরু হয়েছে।
- পুনর্নির্মিত ফাউন্ড্রি ভবন এই শরৎকালে পুনরায় চালু হবে। এখানে ললিত কলা ও দৃশ্য-শিল্প কলার জন্য নতুন করে জায়গা রাখা হবে।

সম্পূর্ণ নিবন্ধ বাংলা ভাষায় দেখুন এখানে Cambridgema.gov/Bangla



本期 CityView 通讯的要点

剑桥市正在成立一个新的 Community Safety Department

- 该部门将处理非暴力和行为危机 911 求助电话。
- 这项工作是新的 Cambridge Alternative Response Program 的一部分内容，旨在帮助支持社区安全。

剑桥将在 2022-23 年投资 3800 万美元用于经济适用房

- 这些资金将有助于在剑桥建设和维护经济适用房。
- 剑桥市提供免费的房屋所有权课程、咨询和经济帮助。

剑桥市将创建普及学前教育 (Universal Pre-K) 计划

- 本市将把现有的 Pre-K 方案合并成一套统一的标准。
- 家长们将有一个单一的访问点来获取信息和注册。

剑桥将建设和改善公园、道路和开放空间

- 位于 East Cambridge 的新建 Timothy J. Toomey, Jr. Park 和位于 Danehy Park 的 Louis A. DePasquale Universal Design Playground 于去年开业。
- 为 Alewife 和 North Cambridge 规划了两条新的步行和自行车道。

剑桥市支持语言公平工作

- 这是指一个人用感觉最舒服的语言去理解和被理解的权利。
- 将设立一个新的职位，为本市各部门提供支持，使信息和资源更容易获得。

Cambridge Cycling Safety Ordinance 有助于提高安全性

- 剑桥市将在未来 5 年内建造 25 英里长的独立自行车道。
- 这些车道设有隔离设施，保证自行车和汽车之间的物理安全距离。

Young Adult Diversion Program 提供刑事起诉的替代方案

- 符合条件的青少年有机会完成个性化的计划，而不是被起诉。
- 该计划的目标是解决导致青少年犯下可起诉罪行的潜在问题。

剑桥市提升 Advanced Life Support 服务

- 剑桥消防局 (Fire Department) 将增加 8 名消防员，以提升在东剑桥的 Advanced Life Support 服务。

新的剑桥学徒计划

- 有兴趣的居民可以参加为期 1-2 年的带薪学徒计划。
- 参与者将接受城市林业助理、车辆润滑油技术/仓储助理、建筑助理和下水道维护助理等工作的培训。

新的标准垃圾桶将于 6 月送到

- 标准垃圾桶将免费运送到本市收集垃圾的所有住宅楼。
- 新垃圾桶将有助于控制啮齿动物，并开辟更多的人行道空间。

剑桥市努力为所有居民实现数码资料公平

- 数码资料公平意味着确保所有居民都能使用设备、WiFi 和电脑。

本期 CityView 的其他要点

- 剑桥种植了 1,000 棵树，在 Danehy Park 打造新的微型森林。
- 雨水计划改善了水质，减少洪水泛滥和下水道溢流。
- Resilient Cambridge Plan 帮助本市应对气候变化。
- Tobin Montessori and Vassal Lane Upper Schools 的建设已经开始。
- 翻新的铸造大楼将于今年秋天重新开放。它将提供表演和视觉艺术的新空间。

请访问 Cambridgema.gov/Chinese 查看中文全文





City Manager Louis A. DePasquale

Cambridge City Council:

Mayor Sumbul Siddiqui
Vice Mayor Alanna M. Mallon
Councillor Burhan Azeem
Councillor Dennis J. Carlone
Councillor Marc C. McGovern
Councillor Patricia M. Nolan
Councillor E. Denise Simmons
Councillor Paul F. Toner
Councillor Quinton Y. Zondervan

ECRWSS
Resident Postal Customer
Cambridge, MA

Multilingual Highlights Inside on Pages 9-15

Página 9

Lea la información
en español



Español

Página 10

Leia as informações
em português

ገፅ 12
መረጃውን በአማርኛ
ያንብቡ

পৃষ্ঠা 14।
বাংলায় তথ্য পড়ুন



Português



Kreyòl Ayisyen



አማርኛ

第 15 页
阅读中文信息

Paj 11

Li enfòmasyon an
kreyòl ayisyen

صفحة 13
قراءة المعلومات باللغة
العربية



عربي



বাংলা



中文