

Vil la ap envèsti 38 milyon dola nan Lojman Abòdab nan FY23

Bidjè Anyèl 2022-2023 Vil la gen ladan ankò yon ogmantasyon enpòtan nan finansman pou devlopman ak prezèvasyon lojman abòdab nan Cambridge. Tablo ki anba a dekonpoze sous finansman yo.

Kantite	Sous Finansman	
	FY22 (ANE FISKAL 2022)	FY23 (ANE FISKAL 2023)
25% nan revni pèmi konstriksyon	\$5,812,155	\$10,245,750
Taks sou pwopriyete	\$12,500,000	\$12,500,000
Frè enpak pou lokasyon kout tè	\$42,000	\$200,000
Estimasyon alokasyon Community Preservation Act (CPA)*	\$14,000,000	\$15,120,000
Total	\$32,354,155	\$38,065,750

*Sipoze 80% alokasyon CPA pou lojman abòdab

Finansman total dirèk antisipe pou lojman abòdab nan ane fiskal 23 ki soti nan sous yo note pi wo a se plis pase \$38 milyon dola, konpare ak plis pase \$32 milyon dola nan FY22 (Ane Fiskal 2022).. Atravè FY22 la, Vil la te apropiye plis pase \$278.8 milyon dola pou l envesti nan inisyativ lojman abòdab. Lajan sa yo te itilize pou konsève oswa kreye plis pase 3,625 inite abòdab jiska prezan. Vil la pral kontinye sipòte efò sa a tou atravè zouti dekoupej an zòn ki ankouraje lojman abòdab, nan bay aksè a lojman abòdab pou lokasyon, ak nan bay fòmasyon pou pwopriyete kay, konsèy, ak asistans finansye pou achte kay.

City Manager a pral kontinye travay ak City Council la pou egzamine nouvo sous revni potansyèl pou fasilite inisyativ lojman abòdab.

Prezève Abòdab nan Fresh Pond Apartments

Nan FY22, Affordable Housing Trust te bay \$34.5 milyon dola nan prè ak lòt asistans pou konplete prezèvasyon abòdab alontèm tout 504 inite abòdab nan Fresh Pond Apartments nan 362 ak 364 Rindge Avenue. Angajman sa a gen ladan l bay pwopriyete a finansman pou reflekte rabè sou valè ki nesèsè pou kontinye fè yo abòdab, ak finansman yon rezèv pou lwaye, ki pral itilize pou ede fè tranzisyon kèk rezidan aktyèl yo nan yon nouvo estrikti lwaye abòdab nan ane k ap vini yo. Prezève abòdabilite nan Fresh Pond Apartments limite efò Vil la te kòmanse an 2009 pou prezève abòdabilite a nan 1,094 inite nan 10 pwopriyete prive kote abòdabilite a kontinye te an risk.

Bati Nouvo Lojman Abòdab

Vil la kontinye sèvi ak lajan ki apwopriye pou Affordable Housing Trust pou elaji yon seri nouvo lojman abòdab nan Cambridge. Adopson Affordable Housing Overlay (AHO) Zoning Ordinance nan ane fiskal 21 la te kòmanse pou ede devlopman yo avanse nan direksyon konstriksyon.

Mesaj Manadjè Vil la kontinye soti nan kouveni

Anplwaye nou yo se pi gwo avantaj vil sa a. Soti nan travayè nou yo pou rive nan administratè nou yo, chak anplwaye bay kominote nou an sèvis ekselan, epi pasyon yo ak devouman yo pou sèvis piblik yo pa gen anyen. Mwen vle remèsye nou chak pou angajman nou ak pasyon nou pou sèvi rezidan nou yo.

Efò mendèv nou yo te fè pandan de ane ki sot pase yo te demontre ke chak anplwaye Vil la jwe yon wòl esansyèl nan kapasite nou pou reyalize objektif nou yo epi gen yon enpak pozitif sou lavi rezidan nou yo. Mwen rekonesan pou tout tan ak anplwaye nou yo ak moun mwen te gen privilèj pou m travay avèk yo pandan karyè mwen. Pa gen pi gwo apèl pase sèvis piblik, e mwen ankouraje w pou konsidere yon karyè nan vil la oswa kòm volontè pou sèvi nan youn nan anpil tablo ak komisyon nou yo. Defans ou pral asire ke Cambridge rete pi bon kote pou viv, travay, aprann oswa leve yon fanmi.

Finalman, mwen vle remèsye Mayor a ak City Council la pou lidèchip yo ak pou fason yo ap defann yon plan finansye ki kontinye koresponn ak politik ak priyorite Vil la pandan y ap sonje enpak sou kontribyab yo.

Mèsi paske nou mete konfyans nan mwen pou dirije sa a gwo vil.

Louis Dubois

Devlopman remakab yo genyen ladan l:

• 1627

Massachusetts Avenue.

Yo prevwa ke finansman ki soti nan Affordable Housing Trust yo pral itilize pou achte pwopriyete sa a nan Inivèsite Lesley University. Planifikasyon an pral kòmanse nan FY23 (ane fiskal



2023) pou kreyasyon nouvo lojman abòdab nan pwopriyete enpòtan sa a toupre Harvard Square atravè renovasyon estrikti istorik la ak nouvo konstriksyon sou pakin gwo sifas la.

• **Squirrelwood.** Yo te konplete 23 nouvo inite lokasyon abòdab nan FY22 pou ede rekapitalize ak prezève 65 inite abòdab ki egziste deja nan Linwood Court ak Squirrel Brand Apartments.

• **Rindge Commons.** Plan avanse pou nouvo devlopman lojman abòdab pou lokasyon nan yon devlopman de faz ak itilizasyon melanje nan zòn Alewife. Premye faz, ki espere kòmanse nan FY23, pral kreye 24 inite lokasyon abòdab, ansanm ak espas ki pa rezidansyèl ki pral gen ladan l yon nouvo zòn pou pwogram edikasyon timoun piti.

• **52 New Street.** Yon plan pou konstwi 107 inite lojman abòdab pou lokasyon nan yon devlopman pou itilizasyon melanje akote Danehy Park te avanse atravè pwosesis revizyon kominote AHO an 2021. Depi tout finansman an sekirize, nou atann pou konstriksyon an kòmanse nan FY23.

• **Jefferson Park Federal Public Housing.** Cambridge Housing Authority (CHA) ap vane ak plan pou revitalizasyon 175 inite nan North Cambridge pou kontinye bay lojman abòdab ki nesèsè anpil sa a ki pral

rete vib sou plan finansye ak operasyon alavni. Plan yo te prezante atravè AHO a epi ki gen ladan l kreyasyon plis pase 100 inite abòdab. Nou prevwa pou konstriksyon yo kòmanse nan FY23.

- **Frost Terrace.**

Kreyasyon 40 nouvo inite lojman pou lokasyon abòdab nan Porter Square te konplete nan ane FY22.



*Frost Terrace ki fini nan ane FY22 te pote 40 nouvo inite lojman abòdab nan Porter Square..
Foto Robert Benson Photography*

- **2072**

- **Massachusetts Avenue.**

Yon pwopozisyon pou bati 49 inite nan lojman abòdab lokasyon tou pre Porter Square avanse atravè yon pwosesis revizyon piblik. Planifikasyon pou yon devlopman lojman abòdab sou sit sa a gen pou l kontinye nan FY23.

- **Walden Square II.** Yon plan te prezante atravè pwosesis AHO pou kreye nouvo inite lojman pou lokasyon abòdab nan pwopriyete apatman Walden Square.

- **49 Sixth Street.** Y ap devlope yon pwopozisyon pou kreye 46 nouvo inite lojman abòdab pou lokasyon atravè AHO nan ansyen rector Sacred Heart, lekòl, ak kouvan nan. East Cambridge.

- **116 Norfolk Street.** CHA te pwopoze pou renove lojman pou lokasyon ki egziste deja epi kreye 62 inite abòdab atravè AHO a pou pi byen sèvi rezidan ki gen ti revni yo ak sèvis sipò sou plas.

- **35 Harvey Street.** Planifikasyon te kòmanse nan FY22 pou konvèti 16 inite lokasyon yon chanm sèl (SRO) sa a ak enstalasyon pataje nan 12 inite ti apatman pou moun ki deplase pi lwen pase sanzabri.

- **Broadway Park.** Yo te avanse yon plan pou konstwi 15 kondominyòm abòdab pou moun ki achte kay pou premye fwa nan The Port. Planifikasyon pou yon devlopman lojman abòdab sou sit sa a gen pou l kontinye nan FY23.

Lojman Enklizyon

Atravè FY22, plis pase 1,495 inite lojman yo te fini oswa gen konstriksyon ki ap fèt anba dispozisyon pou Lojman Enklizyon Vil la. Plizyè nouvo bilding pou lokasyon ak inite abòdab pou rezidan ki gen revni ba ak modere ak mwayen yo te fini tou nan fen ane fiskal 22 la. Nan bilding sa yo, plis pase 130 nouvo inite yo pral disponib pou aplikan yo nan fen FY22 oswa nan kòmansman FY23. Avèk plis pase 200 nouvo inite enklizyon adisyonèl ki sou konstriksyon kounye a, Vil la pral kontinye wè nouvo lojman enklizif ki vin disponib pou FY23 ak pi lwen toujou. Plis pase 1,086 rezidan te deplase nan yon inite lokasyon enklizif nan dènye dekad la.

Pwopriyete kay abòdab

FY22 a te make premye nouvo òf inite pwopriyete enklizif nan plizyè ane paske nèf nouvo inite yo te disponib pou moun ki achte kay pou premye fwa atravè yon nouvo aplikasyon sou entènèt pou inite pwopriyete kay abòdab. Vil la kontinye ofri fòmasyon pou pwopriyete kay ak konsèy pou moun k ap achte kay. Plis pase 500 patisipan patisipe nan atelye vil la sou pwopriyete kay chak ane, ak anpil moun k ap resevwa konsèy sou pwopriyete kay tou. Nan FY23, Vil la pral kontinye ofri tou asistans finansye pou moun k ap achte kay ki elijib pou revni yo. Pwogram HomeBridge Vil la pou moun k ap achte kay te fèk elaji pou sèvi fanmi ki touche jiska 120% revni medyan zòn nan.. Ofri jiska 50% pri acha yon kay, HomeBridge ap kontinye disponib pou rezidan ki elijib pou revni k ap chèche kay sou mache a.. Lè sa a, kay achte sa yo vin yon pati nan estòk lojman abòdab vil la. Vil la sipèvize plis pase 500 kay abòdab atravè Cambridge. Lè pwopriyete aktyèl yo vann kay sa yo, yo chwazi nouvo achte atravè pwogram pou revann kay nan vil la.. Nan 5 dènye ane yo, 70 rezidan te achte kay yo ak asistans nan men Vil la. Plis pase 150 rezidan te achte yon kay abòdab ki ede vil la nan dènye dekad la.

Al gade sa pwoblèm CityView sou entènèt nan Cambridgema.gov/digital.

Devlope Universal Pre-K

Birth to 3rd Grade (B3) Partnership la ap sèvi kòm biwo prensipal nan konsepsyon, devlopman, ak aplikasyon sistèm Universal Pre-K (UPK) vil la. Travay pou kreye UPK nan Cambridge pral enplike de eleman kle. Premyèman, B3 pral ogmante eleman kle nan travay li ye kounye a pou l enkli tout jaden timoun piti a, ki gen ladan pwogram bous li yo, sipò amelyorasyon kalite, ak devlopman pwofesyonèl. Dezyèmman, B3 pral aliyen anpil opsyon Pre-K, estanda kalite, ak pwosesis aplikasyon Vil la nan yon seri estanda inifòm ak yon sèl pwen aksè pou enfòmasyon, epi answit, enskripsyon pou Pre-K. Pandan FY22, B3 te konplete yon pwosesis planifikasyon estratejik ki te bay yon pwopozisyon estrikti gouvènè ak twa gwoup travay diferan pou travay li: devlopman mendèv, kalite pwogram, ak sant fanmi. Yon Ekip Lidèchip UPK te etabli, epi reprezantan Vil la, Cambridge Public Schools yo ak kominote a pral kontribye nan travay yon komite konsiltatif ak twa gwoup travay yo pou etabli rekòmasyon pou sistèm nan. B3 angaje aktivman nan rechèch ak koleksyon done ki pral bay enfòmasyon enpòtan pou evalye ak pran desizyon avanse. Y ap anboche yon Manadjè Pwojè UPK nan FY22 pou sipòte planifikasyon ak aplikasyon UPK.

Nan FY23 a, B3 pral travay avèk dilijans pou amelyore travay ki deja egziste an aliyman dirèk ak vizyon pou UPK, ki gen ladan l ogmante kantite timoun ak fanmi ki jwenn sipò, ak asistans finansye pou jwenn aksè nan lekòl matènèl kalite siperyè. Rive nan fen FY23 la, B3 pral gen yon Gid Pwogram UPK ki ranpli ki dekri tout kondisyon ki nesèsè pou patisipasyon ak UPK.



Kreye kalite siperyè Espas Louvri

De dènye ane yo te mete aksan sou enpòtans ki genyen nan aksè nan espas ouvè deyò. Sa a se laverite espesyalman depi Cambridge se youn nan vil ki gen plis moun nan peyi a, e estimasyon kwasans popilasyon an nan dènye dis lane yo te depase ekspansyon espas piblik yo. Nan FY22 la, Vil la te mete ajou Plan Espas Ouvè ak Rekreyasyon Eta a, li te aplike yon lantiy ekite nan kritè ki gen ladan l distribisyon ak aksè pak, kondisyon pak yo, benefis anviwònman an, ak sante piblik, pou etabli yon plan aksyon pou Cambridge la rezo espas ouvè. Pwosesis planifikasyon sa a te gen ladann yon kesyonè kominotè kote majorite moun ki reponn yo te espere ogmantasyon itilizasyon espas ouvè yo kontinye alavni. Enfòmasyon sa a pral ede gide amelyorasyon nan pak ak espas ouvè nan lavni pou benefis espas ouvè yo pataje ekkitabman atravè Cambridge.

Nan ane fiskal 22, Vil la te fini konstriksyon sou plizyè enpòtan pak ak pwojè espas ouvè. Timothy J. Toomey, Jr. Park nan East Cambridge prezante yon espas pou jwe, espas pou chen kouri, ak pak vèt. Louis A. DePasquale Universal Design Playground nan Danehy Park sèvi kòm yon modèl pou yon espas pou jwe enklizif ki fèt pou vizitè ki gen tout kapasite yo jwe ansanm. Renovasyon nan Glacken Field te gen ladan amelyorasyon nan zòn jaden an, yon chemen bouk perimèt, koneksyon amelyore ak tribinal ki egziste deja yo, ak yon teren totalman renouvle. Watertown-Cambridge Greenway bay yon nouvo koneksyon chemen ki gen plizyè itilizasyon ant Fresh Pond Reservation ak Watertown.



New Louis A. DePasquale Universal Design Playground nan Danehy Park. Foto pa Cambridge Arts.

Yon nouvo jaden lekti nan O'Connell Library nan East Cambridge te transfòme yon espas ki pa t itilize deja an yon nouvo resous pou kliyan yo ak rezidan yo.

Yo prevwa konstriksyon nan nouvo Triangle Park nan East Cambridge ki dwe fini nan FY23.. Renovasyon Sennott Park nan katye Port la pral kontinye, epi konstriksyon pral kòmanse nan nouvo Binney Street Park la. Yo prevwa konstriksyon tou pou kòmanse amelyorasyon nan Peabody School Playground lan. Pwosesis kominotè pou redesine Hoyt Field nan katye Riverside, Raymond Park nan katye Nèf, ak Rafferty Park nan katye Cambridge Highlands pral kòmanse.

Danehy Connector, Linear Path, ak Grand Junction Corridor Planning



Pwosesis konsepsyon k ap vini an pou Linear Park pral konsantre sou angajman itilizatè yo ak amelyore espas ouvè ki enpòtan sa a.

Wout ki pa deyò yo se yon mwayen ki relaksan ak amizan pou wwayaje nan ak alantou Cambridge. Enstalasyon sa yo fèt pou mache, kouri, monte bisiklèt, monte paten, ak pou moun ki sèvi ak aparèy mobilite wou. Rezo chemen k ap grandi Cambridge la se yon pati enpòtan nan espas ouvè ak espas pak Vil la.

Konsepsyon ap kòmanse sou de nouvo koridò nan Alewife ak North Cambridge. Danehy Connector/New Street Path la soti nan Concord Avenue toupre Fresh Pond rive nan liy tren Fitchburg pou transpò a, epi li ka rive nan Sherman Street si yo apwouve itilizasyon dwa pasaj MBTA. Li gen ladann l yon chemen ki fèt an beton epi ki gen plizyè itilizasyon,



jaden ak pye bwa, ekleraj, ak yon koneksyon pwopozè ak Danehy Park apre li travèse New Street nan yon entèseksyon rekonstwi, zanmitay pyeton.

Linear Park, pwolonje soti nan Somerville liy pou Russell Field, pral reamenaje ak

rekonstwi pou angaje itilizatè yo ak adisyon potansyèl de karakteristik ludik ak atizay piblik.

Plan final konsepsyon yo ap pwogrese pou Grand Junction Multi-Use Path, yon chemen jaden ansanm ak ray tren ki egziste deja nan koridò Grand Junction, soti nan BU Bridge rive nan Somerville. Vil la ap kontinye prezante plan pou kreye yon wout pou tout laj ak tout kapasite toutotan sou wout tren an soti Waverly Street rive nan Main Street, apres a soti nan Binney Street rive nan Gore Street. Path la pral bay yon pak lineyè kontinyèl pou rezidan yo, elèv yo, wwayajè yo, ak vizitè yo pou yo mache, fè jog oswa bisiklèt. Karakteristik yo pral gen ladan pak pòch adjasan, ekleraj, atizay piblik, jaden ak pye bwa, ban, ak lòt ekipman. Yo ta dwe fè yon apèl òf pou pwojè sa a 2024 epi konstriksyon an ap kòmanse pi vit posib apre.

Path la, ki te idantifye kòm yon nouvo koneksyon kle nan pwosesis planifikasyon Envision Cambridge la, pral konekte plizyè katye, zòn komèsyal yo, enstitisyon, ak resous lwazi rejyonal tankou Charles River ak Dr Paul Dudley White Bike Path.

Cambridge plante 1,000 pye bwa epi etabli Miyawaki Microforest

Vil la ap kontinye aplike Urban Forest Master Plan (UFMP) ki gide devlopman byen pyebwa Cambridge yo alavni. Pandan FY22, Public Works te rive jwenn rekòmmandasyon UFMP pou plante 1,000 pye bwa chak ane. Nan dezan, Vil la espere depase rekòmmandasyon sa a epi li pral plante 1,200 pye bwa chak ane. Pou pèmèt pyebwa yo fèk plante yo viv pi lontan, Public Works amelyore preparasyon tè an anvan li plante yo, li fè sipèvizyon pandan pwosesis kote y ap plante yo, epi yo wouze yo apre yo fin plante yo ak lòt swen apre.

Yon pepinyè plant yo pa mete nan po ki konstwi nan Fresh Pond sèvi kòm yon kote pou kenbe pye bwa ki pa nan po yo pou yon ti tan nan vil la, sa ki pèmèt Urban Forest Division an pwolonje sezon plante a. Pandan ane fiskal 22 la, Department of Public Works te elaji gwosè pepinyè rasin lan lè l sèvi avèk \$125,000 nan Community Preservation Act Fund.

Ane ki sot pase a, City of Cambridge te kolabore ak Biodiversity for a Livable Climate ak Pwojè SUGi pou etabli yon Miyawaki microforest 4,000 pye kare nan Danehy Park. Miyawaki Forest ofri yon opòtinite pou retabli forè ki an sante nan anvivonman iben yo, bese efè zile chalè iben yo, sipòte divèsite biyolojik, pwoteje kont inondasyon ak ewozyon, ede balanse sik dlo pou konbat kondisyon sechrès yo, epi sezi kabòn.



Volontè yo travay pou plante 40 espès plant natif natal nan Miyawaki Forest nan Danehy Park.

Konsèvasyon pye bwa ki egziste sou pwopriete prive se yon lòt aspè kle rekòmmandasyon UFMP yo. Pandan ane fiskal 22 la, Cambridge City Council la te pase yon amannman nan Tree Protection Ordinance lan ki te chanje dyamèt ak direktiv pou diminyon anba òdonans aktyèl la. Pou yon moun retire nenpòt Pyebwa Siyifikatif, li dwe gen yon pèmi obligatwa nan men City Arborist la. Avèk replante kòm yon opsyon pou alèjman, lòt pyebwa yo ap plante atravè Cambridge. Arbitè Public Works yo revize plan pou plante yo, seleksyon espès yo, kantite lajan final alèjman yo, epi fè enspeksyon apre plante yo.

Inisyativ Jesyon Dlo Lapli ede Redwi Inondasyon ak Debòde Egou

Vennsenk ane gwo investisman nan egou ak enfrastrikti dlo lapli ak antretyen te pote yon gwo amelyorasyon nan kalite dlo ki dechaje nan Charles River, Little River, Alewife Brook, Mystic River, ak Boston Harbor. Kantite debòde egou konbine yo te diminye a Charles River (pa 98%) ak Alewife Brook (pa 85%) pandan yon ane tipik. Investisman nan enfrastrikti bay yon sistèm ki pi serye ki pi byen sèvi rezidan yo, ki fè eksperyans mwens sovga, redwi inondasyon, ak mwens reparasyon ijans.

Kòm yon pati nan yon estrateji alontèm pou diminye inondasyon, Vil la te konstwi 12 sistèm depo dlo lapli anba tè pandan 20 dènye ane yo

sou Hovey Avenue, Scott Street, Wendell Street, Broadway (Main Library), Museum Street, Danehy Park, New Street, Francis Avenue, ak Parking Lot 6 nan The Port. Ansanmenstalasyon sa yo ka kenbe plis pase de milyon galon dlo lapli. Valè enfrastrikti sa a te demontre ete pase a lè vil la te gen plis pase nèf pous lapli, sa ki fè li dezyèm peryòd ki pi mouye depi 1921. Sistèm depo sa yo te fonksyone jan yo te espere a, kenbe dlo lapli pandan gwo lapli yo epi dirèkteman diminye inondasyon nan katye Cambridge yo. Tank The Port la ak estasyon ponp poukont yo te estoke apeprè 400,000 galon dlo lapli. Anvan enstalasyon sistèm dlo lapli yo, gwo lapli sa yo t ap lakòz gwo inondasyon nan katye Port, Agassiz ak Mid-Cambridge.

Afektasyon ki totalize \$25 milyon pral sipòte konstriksyon yon sistèm kenbe dlo lapli 1.2 milyon galon ak yon jaden lapli 100,000 galon an konjonksyon avèk konstriksyon Tobin Montessori ak Vassal Lane Upper Schools. Enfrastrikti sa a pral redwi inondasyon sou Concord Avenue ak nan zòn Vassal Lane / Standish Street epi yo te idantifye nan Alewife Preparedness Plan kòm kle pou amelyore rezistans nan katye Alewife a chanjman nan klima. Aprann plis nan [Cambridgema.gov/stormwater](https://www.cambridgema.gov/stormwater).

Mizajou Preparasyon pou Chanjman Klima

Resilient Cambridge Plan, plan preparasyon pou chanjman klimatik ak rezistans nan tout vil la, ki baze sou Climate Change Vulnerability Assessment, te pibliye nan mwa jen 2021. Plan sa a gen ladann estrateji pou yon kominote ki pi rapwoche, pi bon bilding, yon enfrastrikti ki pi solid, ak yon vil ki pi ekolojik epi li kowòdone avèk Envision Cambridge, Urban Forest Master Plan, ak Community Health Improvement Plan. Pandan Resilient Cambridge Plan yo t ap devlope, anpil inisyativ yo te lanse oswa ki ap fèt pou diminye risk yo epi prepare pou ogmante risk chalè ak inondasyon. Inisyativ sa yo gen ladan l sipòte devlopman yon sant rezistans nan Cambridge Community Center, devlope yon kapital sosyal pwojè kat jeyografik, Neighborhood Energy community microgrid project, ak plizyè pwojè espas ouvè tankou Triangle Park nan East Cambridge. Plan an konekte tou ak inisyativ tankou Port Infrastructure Project, plante pye bwa nan tout vil la, mizajou nan Cambridge Floodviewer, ak devlopman Cambridge HeatViewer.

Cambridge ap kolabore tou sou aksyon pou chanjman klima nan rejyon an atravè 15 manm Metro Mayors Climate Change Preparedness Task Force, Charles River Climate Compact, ak Resilient Mystic Collaborative (RMC). Avèk RMC, Vil la te dirije devlopman yon plan pwoteksyon rejyonal pou monte nivo lanmè/tanpèt ki ta pwoteje Cambridge ak 11 lòt kominote atravè entèkansyon nan 10 kote andeyò vil la.

Sipòte Language Justice

Vil la kontinye travay li ap fè pou sipòte language justice, dwa pou yo konprann epi pou yo konprann nan lang yon moun pi alèz. Depi sezon otòn 2020 la, Family Policy Council te fè rechèch ak konsantre sou jistis lang nan plizyè fason: revize demografi Cambridge done, fòme Language Justice Working Group, fè sondaj nan depatman vil yo ak plis pase 20 gwoup konsantre



ak manm kominote a, aprann nan men lòt kominote yo, epi ekri règleman ak materyèl resous. Travay Family Policy Council yo demontre ke anplwaye devwe, finansman, ak resous sipò tankou fòmasyon, se kle pou elaji jistis lang.

Vil la pran angajman pou l sèvi ak finansman American Rescue Plan Act (ARPA) pou sipòte plis efò jistis lang, tankou teknoloji tradiksyon asistans òdinatè, depans tradiksyon ak entèpretasyon. Bidjè FY23 la gen ladan finansman pou yon Language Access Manager aplentan nan nouvell Language Justice Division nouvo Cambridge Human Right Commission Pozisyon sa a pral bay sipò ak kolabore atravè depatman Vil la pou fè richès enfòmasyon Vil la ak resous ki pi aksesib pou tout moun. Anplis de sa, Language Access Manager yo pral rafine ak operasyon Family Policy Council yo jiska prezan, ki gen ladann fè evalyasyon pwen fò ak bezwen chak depatman yo; pwodwi zouti santralize pou anplwaye Vil la, tankou workflows, gid ekri, "fason pou" enstriksyon, ak fòmasyon; ogmante koezyon ak inifòmite nan pratik vil la lè yo pataje done, resous, ak pi bon pratik; epi devlope yon Language Access Plan.

Travay language justice Vil la ap rete konsantre sou amelyorasyon k ap kontinye, paske yo rekonèt aspè kiltirèl, edikasyonèl ak teknik jistis lang yo konplèks epi yo ka prezante sèten defi.

Konstriksyon sou pye Tobin Montessori ak Vassal Lane Upper Schools

Konstriksyon nouvo pwojè Tobin Montessori ak Vassal Lane Upper Schools te demare an Desanm 2021. Sitiye nan 197 Vassal Lane, nouvo konplèks la pral loje Tobin Montessori School, Vassal Lane Upper Schools, Department of Human Services Programs vil la ak pwogram apre lekòl, ak Special Start.



Pwojè sa a pral gen ladan Irenovasyon ak amelyorasyon nan Callanan Park, amelyorasyon espas ouvè, ki gen ladan yon varyete zòn pou jwe ki apwopriye pou laj yo, jaden ki gen plizyè rezon, ak aksè piblik nan yon liy bisiklèt ak chemen kominotè. Pwojè Tobin Montessori ak Vassal Lane Upper Schools yo fèt kòm yon Net Zero Emissions Facility.

City of Cambridge pran angajman pou l kreye yon kominote dirab ak fleksib epi li te investi plis pase 500 milyon dola nan twa nouvo etablisman lekòl depi 2011, de ladan yo te fini – Martin Luther King Jr. ak Putnam Avenue Upper Schools, ak King Open and Cambridge Street Upper Schools and Community Complex – ak final la, Tobin Montessori ak Vassal Lane Upper Schools, ki kounye a sou pye.

“Kòm City Manager, mwen kapab di ke pa gen anpil kominote, si genyen, ki kapab fè kalite investisman finansye n ap fè nan rekonstwi lekòl nou yo,” Cambridge City Manager Cambridge Louis A. DePasquale, te di li rekonèt ansyen City Managers Robert W. Healy ak Richard C. Rossi pou previzyon finansye yo ak premye ekzekisyon pwojè konstriksyon lekòl sa yo. “Siksè nou an posib sèlman grasa kolaborasyon ki fèt ant Cambridge City Council la ak City Administration lan ak School Committee la ak School Administration.”

Renovasyon Foundry Building pou Relouvri Otòn sa a kòm Sant pou Kreyativite ak Kolaborasyon

Transfòmasyon istorik Foundry Building nan 101 Rogers Street ap prèske fini apre reta konstriksyon ki gen rapò ak COVID epi li espere ouvri otòn sa a. Bilding brik masiv sa a, ki te konstwi anvan kòm izin k ap fonn fè nan ane 1889, se yon pwojè reytilizasyon adaptab ki pral relouvri kòm yon sant endepandan pou kreyativite ak kolaborasyon pou kominote Cambridge la. Nan entèseksyon Kendall Square Innovation District ak katye East Cambridge la, Foundry building lan pral bay espas ak pwogram pou atizay vizyèl ak pèfòmans, antreprenarya, teknoloji, ak edikasyon mendèv nan anviwònman istorik endistriyèl li.

Foundry a pral ede fasilite aksè pou rezidan yo tou, espesyalman kominote ki pa reprezante yo ak katye adjasan yo, nan anviwònman travay ak aprantisaj dinamik Kendall Square.



Cambridge Cycling Safety Ordinance

Cambridge ap travay di pou asire vil nou an rete yon anviwonman pwosede ki vib, kote yon pakèt moun ka viv, travay ak jwe. Pou fè sa, nou bezwen kapab vwayaje nan vil la san danje epi dirab. Cycling Safety Ordinance Vil la, ki te pase pa Cambridge City Council an 2019 epi ki te amande an 2020, ap ede rann sa posib. Òdonans lan mande pou vil la konstwi yon rezo liy bisiklèt separe 25 mile nan senk ane kap vini yo.



Liy bisiklèt separe, ki jeneralman gen ladan l'espas ak divizyon vètikal ki kreye yon distans fizik ant bisiklèt ak machin, amelyore sekirite epi kreye yon anviwonman ki pi konfòtab. Sa fè monte bisiklèt aksesib ak atire pou yon pakèt moun ki gen tout laj ak tout

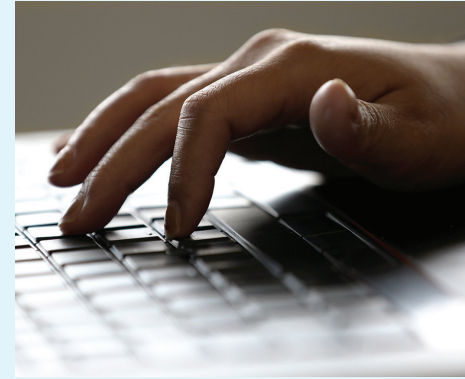
kapasite. Liy pou bisiklèt separe yo kapab amelyore tou lari yo pou pyeton yo, lè yo ralanti machin ak kamyon yo, epi redwi distans kote moun k ap mache yo ekspozè a machin ak kamyon lè yo travèse lari a.

Vil la pral enstale liy bisiklèt separe nan anpil gwo lari, sa ki kreye koneksyon ki gen sekirite pou pèmèt pasaje yo jwenn aksè nan destinasyon pou lekòl, travay, fè makèt, rekreyasyon, ak plis ankò. Chak pwojè pou yon lari oswa yon zòn espesifik pral gen ladan yon pwosesis konsepsyon ak opòtinite pou kominote a tandè epi ede nan fè modèl yo.

Pou plis enfòmasyon sou Cycling Safety Ordinance lan oswa pou rantre nan lis adrès nou an, vizite Cambridgema.gov/cycling-safety-ordinance.

Cambridge's 21st Century Broadband Initiative

Vil la te lanse yon 21st Century Broadband initiative ak te anboche CTC Technology & Energy (CTC) li te ye nan peyi a pou fè yon etid posibilite pou ede Vil la reyalize koneksyon ekite dijital li yo ak objektif Municipal Broadband li yo. Etid sou posibilite pou tout ane a Municipal Broadband la ap mache byen. CTC ap fè yon analiz de baz; fè analiz teknik ak konsepsyon; fè analiz sou mache, analiz finansye, devlope biznis ak modèl vil la; fè angajman moun ki gen enterè yo; ak jenere yon rapò konplè. Apre finisman an nan analiz diferan modèl biznis ak pwopriyete vil la, CTC pral prezante bay Vil la avantaj ak dezavantaj chak opsyon an tèm de depans, revni, risk, ak potansyèl pwoblèm legal ak regilasyon nan chak modèl. Anplis de sa, CTC pral ede la Vil la nan idantifye modèl pi pito ki pi byen adapte ak priyorite politik Vil la.



Inisyativ sa a se youn nan estrateji yo idantifye nan 2021 *Digital Equity in Cambridge Report*. Rapò vil la ap dirije eskplike rezilta rechèch ki soti nan yon etid konplè ki egzamine twou vid ki genyen nan ekite dijital nan kominote nou an, tankou aksè bande, abòdab, konpetans dijital, ak posesyon aparèy. Bidjè ane fiskal 23 la gen ladan l'finansman pou yon nouvo Digital Equity Specialist ak Broadband Project Manager. Pozisyon sa a pral ede nan devlopman, kontak, rechèch, analiz, jesyon pwojè, ak aplikasyon digital equity and broadband initiatives vil la.

Kontwòl Rodnt Pwopriyete Prive Gratis.



 Bildin rezidansyèl ki gen 4 inite oswa mwens ka aprann plis epi enskri nan CAMBRIDGEMA.GOV/RODENTS

Alternative Response kontinye soti nan kouvèti

Cambridge City Council la te inisyè yon revizyon sou modèl sekirite piblik apre evènman nasyonal yo ogmante konvèsasyon an sou sekirite piblik tradisyonèl ak lapolis ak bezwen pou repons ijans altènatif pou sitiyoasyon ki pa gen rapò ak ijans. City Manager a te etabli City Manager's Alternate Public Safety Task Force la ki te dirije pa Councilor E. Denise Simmons ak Councilor Marc C. McGovern pou egzamine avni sekirite piblik nan Cambridge. Gwoup Travay la te fè anpil rekòmandasyon ki gen ladan l'yon pwofesyonèl sante mantal pou ede ak triyaj pou moun k ap rele yo ki gen kriz sante konpòtmantal, ak règleman sou pwogram repons altènatif pou sipòte moun ki ap viv yon ijans sante mantal.

Si yo apwouve l, CSD a pral etabli yon komite konsiltatif pou sipòte Cambridge Alternative Response Program la pou bay yon fowòm pou moun ki gen enterè yo, patnè kominote yo, ak manm yo pou bay konsèy sou evolisyon pwogram nan, opòtinite pou evalyasyon pwogram nan, ak responsablite bay yon gwoup reprezantan manm kominote a.. Pami moun ki manm yo pral genyen manm òganizasyon kominote lokal yo ak ajans sekirite piblik yo, ansanm ak manm piblik la.

Young Adult Diversion Program Ofri altènatif pou pouswit kriminèl

Program Young Adult Diversion la fèt pou travay ak jèn ki kalifye kòm yon altènativ a pouswit kriminel. Pwogram reyabilitasyon an fonksyone



dapre yon modèl pre-artaj epi li ka swa anvan oswa apre plent. Detounman pèmèt yon jèn moun posiblite pou l konplete yon pwogram ki byen adapte poukont li olye pou yo pouswiv epi li ka genyen kondisyon tankou pwogram edikasyon, konsèy, sèvis kominotè, travay ak lojman, lèt ekskiz, ak restitasyon.

Objektif pwogram nan se adrese pwoblèm ki kache yo (egzanp, sanzabri, pwoblèm sante mantal, itilizasyon sibstans) ki te kapab kontribye pou moun nan komèt yon ofans pouswit.

Cambridge Police Department (CPD) te travay avèk siksè ak jèn atravè Safety Net Collaborative ki renome nasyonalman te aplike an 2008. Depatman Family ak Social Justice Section (FSJS) te travay pou elajiefò pou divètisman li yo ak jèn adilt (ki gen laj 18-26). CPD te fè patenarya ak Middlesex DA Office a ak Young Adult Diversion Program yo pou ogmante kapasite pou jèn adilt yo nan Cambridge jwenn aksè nan detounman.

Yon ekip nan CPD's Family and Social Justice section a ki gen ladann l tou de ofisyè sèman ak estaf klinik rankontre regilyèman ak ekip deviyasyon nan biwo DA a pou diskite sou ka yo pou detèmine si elijiblite yo ak pwojete kondisyon devwale yo. Depi FY21, 21 jèn adilt te enskri nan pwogram nan. An 2021, akòz efò devyasyon Depatman an ak patenarya kontinyèl yo, kantite jèn Cambridge yo te arete te reprezante kantite pi ba depi Safety Net Collaborative te etabli. Nan ane fiskal 23 la, FSJS ak Criminal Investigations Section (CIS) pral kontinye bati sou patenarya sa yo pou elaji ak ogmante opsyon nou yo pou referans nan sèvis ak sipò pou kandida devye jèn adilt.

Cambridge Ofri Nouvo Apprenticeship Program

Department of Public Works (DPW) ak Office of Workforce Development (OWD) pral kolabore pou idantifye rezidan ki enterese angaje yo nan yon aprantisaj peye yon ane a dezan. Sa a pral benefisyè rezidan Cambridge yo ki te fè fas ak baryè nan travay, pandan y ap ede Public Works bati yon tiyo travayè nivo antre. Patisipan yo pral gen aksè a tout opòtinite fòmasyon DPW, ki gen ladan fòmasyon sou Commercial Driver's License ak fòmasyon pou lisans pou leve, epi yo pral resevwa tou konsèy sou travay nan men ekspè teknik ak anplwaye Cambridge Works OWD. Okipasyon patisipan yo pral resevwa fòmasyon pou enkli Urban Forestry Helper, Vehicle Lube Tech/Inventory Assistant Construction Helper ak Sewer Maintenance Helper pami lòt.

Agrandi Sèvis Advanced Life Support

Cambridge Fire Department (CFD) pral anboche uit ponpye nan FY23 pou elaji livrezon Advanced Life Support (ALS) oswa sèvis paramedik nan kominote a. Yon repons ALS souvan lakòz inite ki reponn yo mare pandan yon peryòd pwolonje pandan y ap transpòte yon moun nan lopital la. Atansyon analiz de sistèm ALS revele yon opòtinite pou rasyonnalize pwogram nan nan yon modèl livrezon ki pi efikas san yo pa gen enpak negatif sou inite enpòtan pou sipèvizyon dife nan sèvis yo. Nouvo pozisyon yo pral pèmèt CFD anplwaye yon inite eskwadwon ALS adisyonèl pou de moun nan East Cambridge Firehouse.



Nouvo Trash Carts Rive Byento

Department of Public Works (DPW) pral lage trash carts estanda yo nan tout bilding kote Vil la kolekte fatra ant 6-24 jen. Sa yo pral ranplase barik fatra ou ye kounye a. Apati 27 jen 2022, DPW pral sèlman vide trash carts estanda Vil la bay yo.



Tcheke tablo a pou w aprann ki lè w ap atann nouvo cart pa w la ak ki lè pou w mete ansyen barik vid ou a (yo) bò twotwa pou DPW pran ak resiklaj.

Jou pou Ranmase Fatra	Nouvo kabwa rive ant	Ansyen barik vid yo kolekte sou
Lendi	Jedi 6/16 - Samdi 6/18	Mèkredi 6/22 ak Jedi 6/23
Madi	Jedi 6/9 - Samdi 6/11	Mèkredi 6/15 ak Jedi 6/16
Mèkredi	Madi 6/21 - Jedi 6/23	Vandredi 6/24 ak Samdi 6/25
Jedi	Lendi 6/13 - Mèkredi 6/15	Vandredi 6/17 ak Samdi 6/18
Vandredi	Lendi 6/6 - Mèkredi 6/8	Sami 6/11 ak Lendi 6/13

Objektif pwogram Standard Trash Cart la se amelyore:

- Efò kontwòl wonjè yo
- Aksesiblite twotwa
- Sekirite travayè

Pou aprann plis vizite Cambridgema.gov/trash.

Resumen de esta emisión del boletín informativo CityView

La ciudad de Cambridge está creando un nuevo Community Safety Department

- El departamento recibirá llamadas al 911 relacionadas con conflictos no violentos y de conducta.
- Esta iniciativa es parte de un nuevo Cambridge Alternative Response Program para ayudar a brindar soporte a la seguridad de la comunidad.

Cambridge realiza una inversión de \$38 millones en viviendas económicas en 2022-23

- Estos fondos ayudarán a crear y preservar viviendas económicas en Cambridge.
- La ciudad de Cambridge ofrece clases gratuitas, asesoramiento y ayuda financiera para propietarios.

La ciudad creará un programa universal de preescolar

- La ciudad combinará las opciones existentes de preescolar en un conjunto uniforme de regulaciones.
- Los padres contarán con un único punto de acceso para la información y la inscripción.

Cambridge creará y mejorará parques, paseos y espacios abiertos

- Este último año abrieron el nuevo Timothy J. Toomey, Jr. Park en el East Cambridge y Louis A. DePasquale Universal Design Playground en Danehy Park.
- Los dos nuevos carriles de paseo y ciclismo están planificados para Alewife y el North Cambridge.

La ciudad colabora con las iniciativas de justicia idiomática

- Esto hace referencia al derecho de comprender y ser comprendido en el idioma en el cual la persona se siente más cómoda.
- Un nuevo emplazamiento brindará soporte a los departamentos de la ciudad para que la información y los recursos sean más accesibles.

Cambridge Cycling Safety Ordinance ayuda a mejorar la seguridad

- La ciudad de Cambridge construirá 25 millas de carriles independientes para bicicletas en los próximos 5 años.
- Estos carriles incluyen divisorios que crean una distancia física entre las bicicletas y los automóviles.

Young Adult Diversion Program ofrece una alternativa a los procesos penales

- Los adultos jóvenes que cumplan con los requisitos tienen la oportunidad de completar un programa personalizado en lugar de un proceso judicial.
- El objetivo de este programa es abordar los problemas adyacentes que llevan a la persona a cometer un delito constitutivo.

Ampliación de los servicios de soporte vital avanzado de la ciudad

- El Departamento de bomberos de Cambridge sumará a 8 bomberos para ampliar el servicio de soporte vital avanzado en el este de Cambridge.

Nuevo programa de aprendizaje de Cambridge

- Los residentes interesados pueden participar en un programa pago de aprendizaje de 1 a 2 años.
- Los participantes serán capacitados para trabajos como Ayudante de forestación urbana, Técnico en lubricación de automóviles/Asistente de inventario, Ayudante de construcción y Ayudante de mantenimiento de alcantarillado.

Nuevos contenedores estándares de residuos llegan en junio

- Los contenedores estándares se distribuirán de forma gratuita a todos los edificios residenciales donde la ciudad recolecta residuos.
- Los nuevos contenedores ayudarán a controlar a los roedores y ofrecerán más espacio en las aceras.

La ciudad busca la equidad digital para todos los residentes

- Equidad digital significa garantizar que todos los residentes tengan acceso a dispositivos, wifi y computadoras.

Otros aspectos destacados de esta emisión de CityView

- Cambridge planta 1000 árboles, establece una especie de bosque pequeño en Danehy Park.
- Los programas para aguas pluviales mejoran la calidad del agua, reducen las inundaciones y el desborde de las alcantarillas.
- Resilient Cambridge Plan para ayudar a la ciudad a planificar para el cambio climático.
- Ha comenzado la construcción de Tobin Montessori and Vassal Lane Upper Schools.
- El edificio de fundición renovado reabrirá en otoño. Incluirá nuevos espacios para las artes escénicas y visuales.

Ver los artículos completos en español en Cambridgema.gov/Spanish



Destaques nesta edição da Newsletter CityView

A cidade de Cambridge está criando um novo Community Safety Department

- O departamento responderá às chamadas 911 de crise não violenta e comportamental.
- Esse esforço faz parte de um novo Cambridge Alternative Response Program para ajudar a apoiar a segurança da comunidade.

Cambridge investindo US\$ 38 milhões em moradias acessíveis em 2022-23

- Esses fundos ajudarão a criar e preservar moradias populares em Cambridge.
- A cidade de Cambridge oferece aulas gratuitas de aquisição da casa própria, aconselhamento e ajuda financeira.

A cidade criará programa universal de pré-escola

- A cidade combinará as opções pré-escola existentes em um conjunto uniforme de padrões.
- Os pais terão um único ponto de acesso para informações e matrículas.

Cambridge criará e melhorará parques, caminhos e espaços abertos

- O novo Timothy J. Toomey, Jr. Park em East Cambridge e Louis A. DePasquale Universal Design Playground no Danehy Park abriu no ano passado.
- Dois novos corredores de caminhada e ciclismo estão planejados para Alewife e North Cambridge.

Cidade apoia os esforços de justiça linguística

- Isso se refere ao direito de entender e ser entendido no idioma em que uma pessoa se sente mais confortável.
- Uma nova posição dará suporte aos departamentos da cidade para tornar as informações e os recursos mais acessíveis.

Cambridge Cycling Safety Ordinance ajuda a melhorar a segurança

- A cidade de Cambridge construirá 25 milhas de ciclovias separadas nos próximos 5 anos.
- Essas faixas incluem divisores que criam uma distância física entre bicicletas e carros.

Young Adult Diversion Program oferece alternativa ao processo criminal

- Os jovens adultos elegíveis têm a oportunidade de concluir um programa individualizado em vez de serem processados.
- O objetivo do programa é abordar problemas subjacentes que levaram a pessoa a cometer um crime passível de ação judicial.

Cidade expande Serviços de Suporte Avançado de Vida

- O Ministério de Bombeiros de Cambridge adicionará 8 bombeiros para expandir a entrega de Suporte Avançado de Vida

Novo Programa de Aprendizado de Cambridge

- Os residentes interessados podem participar de um programa de aprendizado remunerado de 1 a 2 anos.
- Os participantes serão treinados para cargos como Auxiliar Florestal Urbano, Técnico de Lubrificação de Veículos/ Assistente de Estoque, Auxiliar de Construção e Auxiliar de Manutenção de Esgotos.

Novos barris de lixo padrão chegam em junho

- Barris padrão serão entregues gratuitamente em todos os prédios residenciais onde a cidade coleta lixo.
- Novos barris ajudarão a controlar roedores e abrir mais espaço nas calçadas.

Cidade se esforça por equidade digital para todos os moradores

- Equidade digital significa garantir que todos os moradores tenham acesso a dispositivos, Wi-Fi e computadores.

Outros destaques nesta edição do CityView

- Cambridge planta 1.000 árvores, estabelece nova microfloreza no Danehy Park.
- Programas de águas pluviais melhoram a qualidade da água, reduzem inundações e transbordamento de esgoto.
- Resilient Cambridge Plan para ajudar a cidade a planejar mudanças climáticas.
- A construção das Tobin Montessori and Vassal Lane Upper Schools já começou.
- O prédio Foundry reformado reabrirá neste outono. Incluirá novos espaços para artes cênicas e visuais.

Veja artigos completos em português em Cambridgema.gov/Portuguese



Pwen Enpòtan nan Kreyòl Ayisyen Bilten Enfòmasyon CityView sa a

Vil Cambridge ap kreyè yon nouvo Community Safety Department

- Depatman an pral reponn ak apèl 911 kriz ki pa vyolan ak kriz konpòtman yo.
- Efò sa a fèt nan kad nouvo Cambridge Alternative Response Program pou edè sipòte sekirite kominotè a.

Cambridge Ap Envesti \$38 Milyon nan Lojman Abòdab an 2022-23

- Fon sa yo pral edè kreyè ak prezève lojman abòdab nan Cambridge.
- Vil Cambridge ofri klas gratis sou pwopriyete kay, konsèy ak èd finansyèl.

Vil la pral Kreyè yon Pwogram Pre-K Inivèsèl

- Vil la pral konbinè opsyon Pre-K ki la deja yo pou fè yo tounen yon gwoup estanda inifòm.
- Paran yon pral genyen yon sèl pwen aksè pou enfòmasyon ak enskripsyon.

Cambridge Pral Kreyè ak Amelyorè Pak, Chemen ak Espas Ouvè

- Nouvo Timothy J. Toomey Park nan East Cambridge ak Louis A. Depasquale Universal Design Playground nan Danehy Park te ouvri anè pase.
- Genyen de koridò pou mache ak monte bekàn ki pral ouvri nan Alewife ak North Cambridge.

Vil la Ap Sipòte Efò Jistis Langaj

- Sa refere ak dwa pou konprann epi pou yo konprann moun nan, nan lang ki pi konfòtab pou li a.
- Yon nouvo pozisyon pral bay depatman Vil yo sipò pou rann enfòmasyon ak resous pi aksesib.

Cambridge Cycling Safety Ordinance la edè Amelyorè Sekirite

- Vil Cambridge pral konstwi 25 mil vwa bisiklèt separè nan pwochen 5 lanè yo.
- Vwa sa yo genyen ladan yo separètè k ap kreyè distans fizik anta bisiklèt ak machin.

Young Adult Diversion Program nan Ofri Altènatif ak Pwosekisyon Kriminèl

- Jèn adilt yo resevwa opòtinite pou reyalize yon pwogram endividyèl olye yo alè nan pwosekisyon.
- Objektif pwogram sa a se abòde pwoblèm pwofon ki tè pousè moun nan komèt yon zak kondanab.

Vil la Ap Ogmantè Sèvis Avansè Sistèm Sivi Yo

- Depatman Ponpyè Cambridge pral ajoute 8 ponpyè (depatman) pou ogmante sèvis Sistèm Sivi Avansè nan eastern Cambridge.

Nouvo Pwogram Aprantisaj Cambridge

- Rezidan ki enteresè yo ka patisipè nan yon pwogram aprantisaj peyè 1-2 lane.
- Patisipan yo pral resevwa fòmasyon nan travay tankou Asistan Forestye Iben, Teknisyen Librifikasyon Machin/Asistan Envantè, Asistan Konstwisyon, ak Asistan Antretyen Egou.

Nouvo Estanda Charyo Fatra Ap Rivè an Jen

- Yo pral livrè gratis charyo estanda bay tout bilding rezidansyèl kotè y ap ranmasè fatra nan Vil la.
- Nouvo charyo yo pral edè kontwolè rat ak plis espas twotwa.

Vil la Ap Lite pou Egalite Dijital pou Tout Rezidan yo

- Egalite dijital vle di asite ke tout rezidan gen aksè ak aparèy, WiFi, ak òdinatè.

Lòt Pwen Enpòtan nan Edisyon Bilten Enfòmasyon CityView sa a.

- Cambridge plantè 1,000 pyebwa, etabli yon mikwoforè nan Danehy Park.
- Pwogram dlo lapli a amelyorè kalite dlo a, redui inondasyon ak ranvèsman egou.
- Resilient Cambridge Plan pou edè plan Vil la pou chanjman klimatik.
- Konstwisyon Tobin Montessori ak Vassal Lane Upper Schools te kòmansè.
- Bilding Modènizè Foundri pral re-ouvri nan otòn sa a. Li pral genyen nouvo espas pou prestasyon ak atizay vizyèl.

Gade tout atik yo an Kreyòl Ayisyen sou [Cambridgema.gov/HaitianCreole](https://www.cambridgema.gov/HaitianCreole)



በሲቲቪው መፅሄት ጉዳይ አባይት ነገሮች

የካምብሪጅ ከተማ ኦኒስ Cambridge Cycling Safety Ordinance እየፈጠረ ነው

- መምሪያው ለአመጽ እና ለባህሪ ቀውስ የ 911 ጥሪዎች ምላሽ ይሰጣል።
- ይህ ጥሪ የማህበረሰብ ደህንነት እገዛን የመርጃ የኦኒስ የካምብሪጅ አማራጭ ግብረ-መልስ መርሃ-ግብር አካል ነው።

ካምብሪጅ በ 2022-23 በተመጣጣኝ የመኖሪያ ቤቶች ላይ \$38 ሚሊዮን ገዋይ በማፍሰስ ላይ

- እነዚህ የገንዘብ ድጋፎች ተመጣጣኝ የመኖሪያ ቤቶችን ለመፍጠር እና ለማቆየት ያግዛሉ።
- የካምብሪጅ ከተማ የነፃ የቤት ባልተቤትነት ትምህርቶችን፣ የማማከር እና የገንዘብ እርዳታ ያቀርባል።

አለማቀፍ ቅድመ-ኬጅጂ ትምህርት መርሃ-ግብር በመፍጠር ላይ ያለ ከተማ

- ከተማው ነባር የቅድመ-ኬ አማራጮችን ወደ አንድ ወጥ የደንበኞች ስብስብ ያዋህዳል።
- ወላጆች ለመረጃ እና ምዝገባ ነጠላ የተደራሽነት ነጥብ ይኖራቸዋል።

ካምብሪጅ ፓርኮች፣ መንገዶችን እና ክፍት ቦታዎችን ለመፍጠር እና ለማሻሻል

- በምስራቅ ካምብሪጅ ያለው አዲስ ቲሞቲ ጅ ቶሚ፣ ጁኒየር ፓርክ እና ዳክህይ ፓርክ ያለው ለባይት ኤ ዴፓስካል አለማቀፍ ንድፍ መጫወቻ ስፍራ የተከፈተ በዚህ ባለፈው አመት ነው።
- ለአለቀይፍ እና ሰሜን ካምብሪጅ ሁለት አዲስ የእግር መንገድና እና የብስክሌት መጓዣ ስርጦች ታቅደዋል።

የቋንቋ ፍትህ ጥረቶችን በመደገፍ ላይ ያለ ከተማ

- ይህ ግለሰብ በጣም ምቹ በሚሰጠው ቋንቋ የመረዳት እና የማስረዳት መብት ማለት ነው።
- አዲስ ቦታ መረጃ እና ግብዓቶችን የበለጠ ተደራሽ ለማድረግ ለከተማ ስራ ክፍሎች ድጋፍ ይሰጣል።

Cambridge Cycling Safety Ordinance ደህንነትን ለማሻሻል ይረዳል

- የካምብሪጅ ከተማ በቀጣዮቹ 5 አመታት 25 ማይል የተለዩ የብስክሌት መንጃ መንገዶችን ይገነባል።
- እነዚህ ጎዳናዎች በብስክሌቶች እና በመኪናዎች መካከል አካላዊ ርቀት የሚፈጥሩ ከፋፋዮችን ያካትታል።

ወጣት አዋቂ ልዩታ መርሃ ግብር ለወንጀል ቅጣት አማራጭ ይሰጣል

- ብቁ ወጣት አዋቂዎች ከቅጣት ይልቅ ግለሰባዊ መርሃ ግብርን ለማሟላት እድል ይሰጣሉ።
- የመርሃ ግብሩ አላማ ግለሰብ የሚያስቀጣ ወንጀል እንዲፈፀም ያስቻሉትን መሰረታዊ ችግሮች መፍታት ነው።

የላቀ ህይወት ድጋፍ አገልግሎቶችን በማስፋፋት ላይ ያለ ከተማ

- የካምብሪጅ የእሳት አደጋ ስራ ክፍል የላቀ ህይወት ድጋፍን ወደ ምስራቃዊ ካምብሪጅ ለማስፋፋት 8 የእሳት አደጋ ስራተኞችን ይጨምራል።

አዲስ የካምብሪጅ የሰልጠና መርሃ ግብር

- ፍላጎቱ ያላቸው ኗሪዎች ከ1-2 አመት በሚከፈል የሰልጠና መርሃ ግብር ላይ መሳተፍ ይችላሉ።
- ተሳታፊዎች እንደ የከተማ ደን አጋዥ፣ የተሽከርካሪ ቅባት ቴክ/የእቃ ክፍል ረዳት፣ የግንባታ ረዳት፣ እና የስፌት ጥገና ረዳት ያሉ ስራዎች ይሰለጥናሉ።

አዲስ መደበኛ የቆሻሻ ጋሪዎች ጁን በመድረስ ላይ

- መደበኛ ጋሪዎች ከተማው ቆሻሻ ለሚሰበስቡባቸው ሁሉም የመኖሪያ ሕንፃዎች በነጻ ይሰጣሉ።
- አዲሶቹ ጋሪዎች አይጠችን ለመከላከል እና ተጨማሪ የእግረኛ የጎን መሄጃ ቦታ ለመክፈት ይረዳሉ።

ከተማው ለሁሉም ኗሪዎች ዲጂታል እኩልነት ይተጋል

- ዲጂታል እኩልነት ማለት ሁሉም ኗሪዎች ለመሳሪያዎች፣ ዋይፋይ እና ኮምፒውተሮች ተደራሽነት እንዳላቸው ማረጋገጥ ማለት ነው።

በዚህ የሲቲቪው ጉዳይ ሌሎች ዋና ነገሮች

- ካምብሪጅ 1,000 ዛፎችን ይተክላል፣ በዳክህይ ፓርክ ትንሽ ደን ይፈጥራል።
- የዝናብ ውሃ መርሃ ግብሮች የውሃ ጥራትን ያሻሽላሉ፣ ጎርፍ እና የቆሻሻ ማጠራቀሚያ ሞልቶ መፍሰስን ይቀንሳሉ።
- ሪዚሊዮንት ካምብሪጅ ለአየር ንብረት ለውጥ እንዲያቅድ ከተማውን ያግዛል።
- የቶቢን ሞንቴሴሪ እና የቫዛል ለን አፐር ትምህርት ቤቶች ግንባታ ተጀምሯል።
- በዚህ ከረምት የታደሰ የብረት ማቅለጫ ህንፃ እንደገና ይከፈታል። ለትርኢት እና ለእይታዊ ጥበባት አዲስ መድረኮችን ይከፍታል።

ሙሉ አንቀጾችን አማርኛ ይመልከቱ በ Cambridgema.gov/Amharic



النقاط البارزة في هذا العدد من CityView Newsletter

المدينة تتوسع في خدمات دعم الحياة المتقدمة

- ستضيف إدارة الإطفاء في مدينة كامبريدج ٨ من رجال الإطفاء لتوسيع نطاق دعم الحياة المتقدمة في منطقة شرق كامبريدج.

برنامج كامبريدج الجديد للتدريب المهني

- يمكن للمقيمين المهتمين المشاركة في برامج التدريب المهني المدفوع الأجر لمدة تتراوح من سنة إلى سنتين.
- سيتلقى المشاركون برامج تدريبية على وظائف مثل العمل في الحراثة الحضرية والعمل في تكنولوجيا تشحيم/جرد الموجودات من المركبات والعمل في قطاع البناء والعمل في صيانة شبكة الصرف الصحي.

وصول عربات القمامة القياسية الجديدة في يونيو

- سيتم تسليم العربات القياسية مجاناً لجميع المباني السكنية لكي تجمع المدينة القمامة بها.
- ستساعد العربات الجديدة في مكافحة القوارض وفتح مساحة أكبر لمرور المشاة.

المدينة تسعى جاهدة لتحقيق المساواة الرقمية لجميع المقيمين

- يُقصد بالعدالة الرقمية ضمان إمكانية استفادة جميع المقيمين من الأجهزة وتقنية WiFi وأجهزة الكمبيوتر.

النقاط البارزة الأخرى في هذا العدد من CityView

- تزرع مدينة كامبريدج ١٠٠٠ شجرة، وتشيّد غابة صغيرة جديدة في حديقة Danehy Park.
- تعمل برامج مياه الأمطار على تحسين جودة الماء وتقليل الفيضانات وطفو مياه الصرف الصحي.
- خطة كامبريدج المرنة لمساعدة المدينة في التخطيط لمواجهة تغير المناخ.
- بدأ تشييد مدرستي Tobin Montessori و Vassal Lane لمرحلة التعليم الثانوي.
- سيعاد افتتاح مبنى Foundry المرمّم في خريف هذا العام. وسيشمل أماكن جديدة للفنون التمثيلية والمرئية.

يمكنك عرض المقالات الكاملة باللغة عربي على موقع

Cambridgema.gov/Arabic



تنشئ مدينة كامبريدج Community Safety Department

- ستستجيب الإدارة لمكالمات خدمة الطوارئ ٩١١ المتعلقة بحالات الأزمات غير المتسمة بالعنف والأزمات السلوكية.

- يمثل هذا الجهد جزءاً من برنامج Cambridge Alternative Response Program من أجل المساعدة في دعم سلامة المجتمع.

مدينة كامبريدج تستثمر ٣٨ مليون دولار في الإسكان الموفر للتكلفة في عام ٢٠٢٢ - ٢٠٢٣

- ستساعد هذه الأموال في إنشاء مساكن موفرة للتكلفة في مدينة كامبريدج والحفاظ على وجودها.
- تقدم مدينة كامبريدج دروساً ومشورة توعية ومساعدات مالية موجهة لملكية المساكن.

المدينة تنشئ برنامجاً تعليمياً عالمياً لمرحلة ما قبل الروضة

- ستدمج المدينة الخيارات الحالية للتعليم قبل مرحلة الروضة ضمن مجموعة موحدة من المعايير.
- ستتوفر لدى الوالدين نقطة واحدة للوصول إلى المعلومات والتسجيل.

مدينة كامبريدج تعزز إنشاء متنزهات وطرق وأماكن مفتوحة وتحسينها

- تم افتتاح متنزه Timothy J. Toomey, Jr. Park الجديد في حي East Cambridge ومنتزه Louis A. DePasquale Universal Design Playground في حديقة Danehy Park العام الماضي.

- تم التخطيط لإنشاء ممرين جديدين للمشاة وركوب الدراجات في Alewife وحي North Cambridge.

المدينة تدعم الجهود المبذولة في إطار العدالة اللغوية

- يشير هذا الأمر إلى حق المرء في فهم اللغة وتفهم الآخرين له مما يشعره بالراحة المثلى.
- سيقدم الوضع الجديد المزيد من الدعم اللازم لإدارات المدينة لتسهيل الوصول إلى المعلومات والموارد.

قانون Cambridge Cycling Safety Ordinance يساعد في تحسين مستوى السلامة

- ستبني مدينة كامبريدج ٢٥ ميلاً من ممرات الدراجات المستقلة خلال السنوات الخمس المقبلة.
- تشمل هذه الممرات على فواصل تنشئ مسافة فعلية بين الدراجات والسيارات.

برنامج Young Adult Diversion Program يقدم بديلاً للملاحقات الجنائية

- يُمنح الشباب المؤهلون فرصة لإتمام برنامج فريد بدلاً من الملاحقة القضائية.
- يتمثل الهدف من البرنامج في معالجة المشاكل الأساسية التي أدت إلى ارتكاب الشخص جرائم ينص القانون على معاقبته وخضوعه للملاحقة القضائية بسببها.

CityView নিউজলেটারের এই সংখ্যায় থাকা লক্ষণীয় বিষয়সমূহ

Cambridge শহর একটি নতুন Community Safety Department তৈরি করছে

- অহিংসামূলক এবং আচরণগত সঙ্কটমূলক সমস্যা সংক্রান্ত বিষয়ে 911 নম্বরে করা সব কলের জবাব বিভাগ থেকে দেওয়া হবে।
- এই উদ্যোগ কমিউনিটি নিরাপত্তাকে সহায়তা করতে নতুন Cambridge Alternative Response Program র একটি অংশ।

ক্যামব্রিজ 2022-23 বর্ষে সাশ্রয়ী আবাসনের লক্ষ্যে 38 মিলিয়ন মার্কিন ডলার বিনিয়োগ করছে

- এই তহবিল Cambridge-এ সাশ্রয়ী আবাসন তৈরি ও সংরক্ষণে সাহায্য করবে।
- Cambridge শহর বিনামূল্যে হোমওনারশিপ ক্লাস, কাউন্সেলিং, এবং আর্থিক সহায়তা প্রদান করে।

শহরের কর্তৃপক্ষ সার্বজনীন প্রি-কিন্ডারগার্টেন কর্মসূচি তৈরি করছে

- বিদ্যমান প্রি-কিন্ডারগার্টেনগুলোকে সিটি একটি অভিন্ন মানের সেটে একত্র করবে।
- তথ্য ও তালিকাভুক্তির জন্য মা-বাবারা একটি একমুখী যোগাযোগের অ্যাক্সেস পাবেন।

Cambridge পার্ক, পথ ও খোলা স্থান তৈরি এবং উন্নত করবে

- Timothy J. Toomey, Jr. Park in East Cambridge and Louis A. DePasquale Universal Design Playground at Danehy Park গত বছর খুলে দেওয়া হয়েছে।
- Alewife North Cambridge-এর জন্য দুইটি নতুন হাঁটা পথ ও সাইক্লিং করিডোরের পরিকল্পনা করা হয়েছে।

সিটি ভাষাগত ন্যায়বিচারের উদ্যোগকে সমর্থন করে

- এর অর্থ হলো একজন ব্যক্তি যে ভাষায় কথা বলতে সব চেয়ে বেশি স্বাচ্ছন্দ্য বোধ করেন সে ভাষা বোঝা এবং বোঝানোর অধিকার।
- একটি নতুন অবস্থান সিটি বিভাগগুলোকে তথ্য ও সংস্থানসমূহ আরো বেশি ব্যবহার-যোগ্য করতে সহায়তা প্রদান করবে।

Cambridge Cycling Safety Ordinance নিরাপত্তার উন্নয়নে সাহায্য করে

- Cambridge শহর আগামী 5 বছরে 25-মাইলের পৃথক পৃথক বাইক লেন তৈরি করবে।
- এই সব লেনে থাকা বিভাজক বাইসাইকেল ও গাড়ির মধ্যে দৃশ্যমান দূরত্ব তৈরি করে।

Young Adult Diversion Program অপরাধমূলক বিচারের বিকল্প প্রস্তাব দিয়ে থাকে

- যোগ্য তরুণ প্রাপ্তবয়স্কদের কোনো অপরাধমূলক বিচারের বদলে একটি পৃথক কর্মসূচি সম্পন্ন করার সুযোগ দেওয়া হয়।
- এই কর্মসূচির লক্ষ্য হলো অন্তর্নিহিত সমস্যাগুলির মোকাবিলা করা যা একজন ব্যক্তিকে কোনো বিচারযোগ্য অপরাধমূলক কাজকর্মের দিকে ঠেলে দিয়েছে।

সিটি অ্যাডভান্সড লাইফ সাপোর্ট পরিষেবাটির সম্প্রসারণ করছে

- Cambridge-এর দমকল বিভাগ পূর্ব Cambridge-এ অ্যাডভান্সড লাইফ সাপোর্ট সরবরাহ সম্প্রসারণের লক্ষ্যে 8 জন দমকল কর্মী নিয়োগ করবে।

নতুন Cambridge শিক্ষানবিশ কর্মসূচি

- আগ্রহী বাসিন্দারা 1-2 বছর ব্যাপী সবেতন শিক্ষানবিশ কর্মসূচিতে অংশ নিতে পারেন।
- অংশগ্রহণকারীদের আরবান ফরেস্ট্রি হেল্পার, গাড়ির লুব টেক/ইনভেন্টরি অ্যাসিস্ট্যান্ট, কনস্ট্রাকশন হেল্পার এবং নিকাশী নালা রক্ষণাবেক্ষণ সহায়কের মতো কাজের জন্য প্রশিক্ষণ দেওয়া হবে।

নতুন মান-সম্মত ট্র্যাশ কার্ট জুনে আসছে

- সিটি যে সব আবাসিক ভবন থেকে আবর্জনা সংগ্রহ করে তার সবগুলোতেই মানসম্মত কার্ট বিনামূল্যে বিতরণ করা হবে।
- নতুন কার্টগুলো ইঁদুর নিয়ন্ত্রণে সাহায্য করবে এবং ফুটপাথের জায়গা বাঁচাবে।

সিটি সব বাসিন্দার জন্য ডিজিটাল সুবিধা দেওয়ার সমতার লক্ষ্যে অক্লান্ত চেষ্টা করে যাচ্ছে

- ডিজিটাল সমতা মানে সব বাসিন্দার জন্য ডিভাইস, ওয়াই-ফাই, ও কম্পিউটারের প্রাপ্যতা নিশ্চিত করা।

CityView-এর এই সংখ্যায় প্রকাশিত অন্যান্য গুরুত্বপূর্ণ বিষয়গুলি

- Cambridge Danehy Park 1,000টি গাছ লাগায়, নতুন ক্ষুদ্র বন-অঞ্চল স্থাপন করে।
- স্ট্রিমওয়াটার প্রোগ্রাম জল-সরবরাহের মান উন্নত করে, বন্যা ও নিকাশী নালায় অতিপ্রবাহ হ্রাস করে।
- জলবায়ু পরিবর্তনের জন্য সিটি পরিকল্পনাকে সাহায্য করতে স্থি Resilient Cambridge Plan করা হয়েছে।
- Tobin Montessori এবং Vassal Lane Upper Schools দুইটির নির্মাণ কাজ শুরু হয়েছে।
- পুনর্নির্মিত ফাউন্ড্রি ভবন এই শরৎকালে পুনরায় চালু হবে। এখানে ললিত কলা ও দৃশ্য-শিল্প কলার জন্য নতুন করে জায়গা রাখা হবে।

সম্পূর্ণ নিবন্ধ বাংলা ভাষায় দেখুন এখানে Cambridgema.gov/Bangla



本期 CityView 通讯的要点

剑桥市正在成立一个新的 Community Safety Department

- 该部门将处理非暴力和行为危机 911 求助电话。
- 这项工作是新的 Cambridge Alternative Response Program 的一部分内容，旨在帮助支持社区安全。

剑桥将在 2022-23 年投资 3800 万美元用于经济适用房

- 这些资金将有助于在剑桥建设和维护经济适用房。
- 剑桥市提供免费的房屋所有权课程、咨询和经济帮助。

剑桥市将创建普及学前教育 (Universal Pre-K) 计划

- 本市将把现有的 Pre-K 方案合并成一套统一的标准。
- 家长们将有一个单一访问点来获取信息和注册。

剑桥将建设和改善公园、道路和开放空间

- 位于 East Cambridge 的新建 Timothy J. Toomey, Jr. Park 和位于 Danehy Park 的 Louis A. DePasquale Universal Design Playground 于去年开业。
- 为 Alewife 和 North Cambridge 规划了两条新的步行和自行车道。

剑桥市支持语言公平工作

- 这是指一个人用感觉最舒服的语言去理解和被理解的权利。
- 将设立一个新的职位，为本市各部门提供支持，使信息和资源更容易获得。

Cambridge Cycling Safety Ordinance 有助于提高安全性

- 剑桥市将在未来 5 年内建造 25 英里长的独立自行车道。
- 这些车道设有隔离设施，保证自行车和汽车之间的物理安全距离。

Young Adult Diversion Program 提供刑事起诉的替代方案

- 符合条件的青少年有机会完成个性化的计划，而不是被起诉。
- 该计划的目标是解决导致青少年犯下可起诉罪行的潜在问题。

剑桥市提升 Advanced Life Support 服务

- 剑桥消防局 (Fire Department) 将增加 8 名消防员，以提升在东剑桥的 Advanced Life Support 服务。

新的剑桥学徒计划

- 有兴趣的居民可以参加为期 1-2 年的带薪学徒计划。
- 参与者将接受城市林业助理、车辆润滑油技术/仓储助理、建筑助理和下水道维护助理等工作的培训。

新的标准垃圾桶将于 6 月送到

- 标准垃圾桶将免费运送到本市收集垃圾的所有住宅楼。
- 新垃圾桶将有助于控制啮齿动物，并开辟更多的人行道空间。

剑桥市努力为所有居民实现数码资料公平

- 数码资料公平意味着确保所有居民都能使用设备、WiFi 和电脑。

本期 CityView 的其他要点

- 剑桥种植了 1,000 棵树，在 Danehy Park 打造新的微型森林。
- 雨水计划改善了水质，减少洪水泛滥和下水道溢流。
- Resilient Cambridge Plan 帮助本市应对气候变化。
- Tobin Montessori and Vassal Lane Upper Schools 的建设已经开始。
- 翻新的铸造大楼将于今年秋天重新开放。它将提供表演和视觉艺术的新空间。

请访问 Cambridgema.gov/Chinese 查看中文全文





Manadjè vil la Louis A. DePasquale

Konsèy vil Cambridge:

Majistra Sumbul Siddiqui
Vis Majistra Alanna M. Mallon
Konseye Burhan Azeem
Councillor Dennis J. Carlone
Konseye Marc C. McGovern
Konseye Patricia M. Nolan
Konseye E. Denise Simmons
Konseye Paul F. Toner
Konseye Quinton Y. Zondervan

ECRWSS
Resident Postal Customer
Cambridge, MA

Multilingual Highlights Inside on Pages 9-15

Página 9

Lea la información
en español



Español

Página 10

Leia as informações
em português

ገፅ 12
መረጃውን በአማርኛ
ያንብቡ

পৃষ্ঠা 14।
বাংলায় তথ্য পড়ুন



Português



Kreyòl Ayisyen



አማርኛ

Paj 11

Li enfòmasyon an
kreyòl ayisyen

صفحة 13
قراءة المعلومات باللغة
العربية

第 15 页
阅读中文信息



كريول



বাংলা



中文

