

# دليل الناخب لانتخابات البلدية 2023

## في مدينة CAMBRIDGE



## ستُجرى الانتخابات في يوم الثلاثاء، نوفمبر 7، 2023!

الموعد النهائي للتسجيل للاقتراع هو السبت، أكتوبر 28، 2023!  
Election Commission Office (مكتب لجنة الانتخابات) الكائن في  
51 Inman St سيكون مفتوحًا من الساعة 9 صباحًا حتى الساعة 5 مساءً.

## تسجيل الناخبين

تحقق من حالة تسجيلك كناخب على [RegisterToVoteMA.com](http://RegisterToVoteMA.com) أو اتصل  
بالرقم 617-349-4361

**عبر الإنترنت:** سجّل على الموقع [www.registertovotema.com](http://www.registertovotema.com) إذا كنت  
تمتلك رخصة قيادة أو هوية صادرة عن ولاية Massachusetts. إذا لم تكن  
تمتلك أي منها، يبقى بإمكانك استخدام الموقع ولكن عليك طباعة النموذج  
وتوقيعه وإرساله إلى Election Commission Office.

**عبر البريد:** يمكنك الحصول على نموذج التسجيل عبر البريد من  
City Clerks Office (مكتب كاتب المدينة)، أو من أي مكتب بريد في  
Cambridge أو من أي فرع لـ Cambridge Public Library (مكتبة  
كامبريدج العامة). يُرجى إرسال نماذج التسجيل المكتملة بريديًا إلى:  
Election Commission Office الكائن في 51 Inman Street,  
Cambridge, MA 02139

**شخصيًا:** إذا كنت ترغب في التسجيل شخصيًا، يمكنك القيام بذلك في  
Election Commission Office الكائن في 51 Inman Street. يمكنك أيضًا  
التسجيل كناخب أثناء إجراء أي معاملة في Registry of Motor Vehicles  
(دائرة تسجيل المركبات) وفي بعض وكالات المساعدة العامة المحددة.

**هل سجلت بالفعل للانتخاب؟**  
عليك إعادة التسجيل فقط في  
حال تغيير اسمك أو عنوان سكنك  
أو عنوان البريد أو الحزب السياسي  
الخاص بك.

**الأهلية:** للتسجيل كناخب  
في مدينة Cambridge، يجب أن:  
• تكون من مواطني الولايات المتحدة  
الأمريكية  
• تكون مقيمًا في Cambridge  
• تكون بعمر 18 سنة أو أكثر (المواطنون في  
Cambridge الذين تتراوح أعمارهم بين  
16 أو 17 سنة يمكنهم التسجيل المسبق)

## طرق الانتخاب!

### الانتخاب عبر البريد:

يمكن لجميع ناخبي Cambridge  
الانتخاب عبر البريد في هذه الانتخابات.  
اطّلع على الصفحة 3 لمزيد من  
التفاصيل.

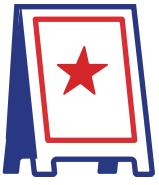
### الانتخاب المبكر شخصيًا:

سيكون الانتخاب المبكر متاحًا في ثلاثة  
مواقع من 28 أكتوبر وحتى 3 نوفمبر  
في أي من المواقع الثلاثة خلال الأوقات  
المحددة (انظر الصفحة 2).

### الانتخاب في يوم الانتخابات:

ستُفتح مراكز الانتخاب من الساعة  
7 صباحًا حتى 8 مساءً يوم الثلاثاء، 7  
نوفمبر. يجب على الناخبين الانتخاب في  
المركز المخصص لهم (انظر الصفحة 4).





## الانتخاب المبكر شخصيًا:

يمكن لأي ناخب مسجل الانتخاب مبكرًا. على عكس يوم الانتخابات، ليس لديك موقع انتخاب مخصص خلال فترة الانتخاب المبكر. يمكنك التوجه إلى أي من مواقع الانتخاب المبكر في Cambridge خلال الأوقات المحددة أدناه. **Election Commission Office الكائن في 51 Inman Street** لن يكون من بين مواقع الانتخاب المبكر للانتخابات البلدية.

## أوقات وأماكن الانتخاب المبكر شخصيًا

الجمعة	الخميس	الأربعاء	الثلاثاء	الإثنين	الأحد	السبت
3 نوفمبر	2 نوفمبر	1 نوفمبر	31 أكتوبر	30 أكتوبر	29 أكتوبر	28 أكتوبر
8:30 صباحًا - 12 مساءً	8:30 صباحًا - 5 مساءً	8:30 صباحًا - 5 مساءً	8:30 صباحًا - 5 مساءً	8:30 صباحًا - 8 مساءً	9 صباحًا - 3 مساءً	9 صباحًا - 3 مساءً

المدخل الجانبي من **Berkshire Street**، المدخل الجانبي من **826 Cambridge Street** - **Valente مكتبة**  
**Cambridge Water Department** (مديرية المياه في Cambridge) - **250 Fresh Pond Parkway**  
**Main Library** - **449 Broadway**



## الانتخاب في يوم الانتخابات:

### ماذا لو أردتُ الانتخاب في يوم الانتخابات بدلاً من ذلك؟

يمكنك الانتخاب مرة واحدة فقط - إذا أدليت بصوتك في الانتخاب المبكر، سواء عبر البريد أو شخصيًا، فلا يمكنك الانتخاب في يوم الانتخابات.

إذا لم تقم بالانتخاب مبكرًا، يمكنك الانتخاب في المركز المخصص لك في يوم الانتخابات. ستكون مراكز الانتخاب مفتوحة من الساعة 7 صباحًا حتى الساعة 8 مساءً يوم الثلاثاء، 7 نوفمبر. ستلقى بطاقة إشعار للناخبين مع مكان الانتخاب المخصص لك قبل يوم الانتخابات.

يجب عليك الانتخاب في الدائرة التي تم التسجيل فيها للانتخاب. ابحث عن مركز الانتخاب الخاص بك عبر [www.sec.state.ma.us/VoterRegistrationSearch](http://www.sec.state.ma.us/VoterRegistrationSearch). أو اتصل (Election Commission Office) على الرقم 617-349-4361. **يُرجى أخذ العلم بأنه قد تم تغيير بعض مواقع الانتخاب.** قائمة بمواقع الانتخاب متوفرة في الصفحة 4.



# الانتخاب المبكر عبر البريد:

## مواعيد نهائية مهمّة

ستبدأ عملية إرسال البطاقات الانتخابية في الأسبوع الثاني من أكتوبر.

توصي Election Commission بتقديم طلبك **لاحقًا من يوم الثلاثاء، 17 أكتوبر**، لضمان وصول البطاقات الانتخابية في الوقت المناسب. لا يمكن إرسال البطاقات الانتخابية إليك إذا وصل طلبك إلى (Election Commission) بعد **الساعة 5 مساءً يوم الثلاثاء، 31 أكتوبر**.

يجب أن تصل البطاقات الانتخابية إلى Election Commission Office قبل **الساعة 8 مساءً من يوم الثلاثاء 7 نوفمبر**، لكي تُحتسب.

تم إرسال بطاقات الطلبات بريديًا إلى الناخبين في Cambridge المُسجلين قبل تاريخ 2 أغسطس. إذا لم تستلم إحدى هذه البطاقات، يبقى بإمكانك التقديم للانتخاب بريديًا. سيتم إرسال البطاقات الانتخابية بريديًا فقط للناخبين الذين قدموا طلبات خطية.

تتبع بطاقتك الانتخابية عبر الإنترنت!

[www.TrackMyBallotMA.com](http://www.TrackMyBallotMA.com)



## 1. الحصول على طلب:

قم بتنزيل طلب من

[www.cambridgema.gov/earlyvoting](http://www.cambridgema.gov/earlyvoting)

أو أرسل طلبًا خطيًا للحصول على بطاقة انتخابية يتضمن اسمك وعنوانك في Cambridge والعنوان الذي ترغب في إرسال البطاقة إليه وتوقيعك.

## 2. إرسال الطلب

أرسل طلبك الموقع بريديًا أو عبر البريد الإلكتروني أو الفاكس.

**عنوان البريد الإلكتروني:**

[elections@cambridgema.gov](mailto:elections@cambridgema.gov)

**الفاكس:** 617-349-4366

**عنوان البريد:** Election Commission

في Cambridge, 51 Inman Street

Cambridge, MA 02139

## 3. إعادة بطاقتك الانتخابية

**خيارات إعادة بطاقتك الانتخابية:**

إعادة البطاقة بريديًا باستخدام الظرف المرفق مع بطاقتك الانتخابية والذي تم دفع أتعاب البريد له.

إعادة البطاقات شخصيًا إلى

Election Commission Office

الكائن في 51 Inman Street.

إعادة البطاقات في الظرف المغلق إلى مسؤول الانتخابات في موقع التصويت المبكر المعين خلال ساعات التصويت المبكر المحددة.

تسليم بطاقتك الانتخابية إلى أي من صناديق الانتخاب الستة (6) الموجودة في Cambridge. مواقع صناديق التصويت مدرجة في الصفحة الأخيرة من هذا الدليل.

# مواقع الانتخاب ليوم الانتخابات

- 6-3 مدرسة CAMBRIDGE RINDGE & LATIN**، 459  
Cambridge Street مدخل، كافتيريا Media، Broadway
- 7-1 مدرسة BALDWIN**، Community Floor  
Sacramento Street مدخل، 85 Oxford Street
- 7-2 مدرسة BALDWIN**، Community Floor  
Sacramento Street مدخل، 85 Oxford Street
- 7-2A مدرسة BALDWIN**، Community Floor  
Sacramento Street مدخل، 85 Oxford Street
- 7-3 صالة GUND**، 48 Quincy Street  
Cambridge Street مدخل
- 8-1 مدرسة GRAHAM AND PARKS**  
44 Linnaean Street، مدخل الملعب
- 8-2 مركز FRIENDS**، 5 Longfellow Park  
Community Room
- 8-3 مدرسة MARTIN LUTHER KING**، JR.  
102 Putnam Avenue، مدخل الصالة الرياضية للملعب
- 9-1 كنيسة HOLY TRINITY الأرمنية**، 145 Brattle Street  
مدخل موقف السيارات من Sparks Street
- 9-2 CAMBRIDGE WATER DEPARTMENT**  
(إدارة المياه في Cambridge)  
250 Fresh Pond Parkway
- 9-3 مركز RUSSELL لليافعين**، 680 Huron Avenue  
الطابق الثاني
- 10-1 صالة ألعاب مدرسة PEABODY**، 70 Rindge Avenue  
المدخل الخلفي
- 10-1A صالة ألعاب مدرسة PEABODY**، 70 Rindge Avenue  
المدخل الخلفي
- 10-2 مدرسة GRAHAM AND PARKS**  
44 Linnaean Street، مدخل الملعب
- 10-3 CADBURY COMMONS**، 66 Sherman Street  
مدخل الساحة من Cadbury Rd
- 11-1 كنيسة RESERVOIR**، 170 Rindge Avenue  
المدخل الخلفي
- 11-1A كنيسة RESERVOIR**، 170 Rindge Avenue  
المدخل الخلفي
- 11-2 كنيسة RESERVOIR**، 170 Rindge Avenue  
المدخل الخلفي
- 11-3 شقق BURNS**، 50 Churchill Avenue  
Community Room
- 11-3A شقق BURNS**، 50 Churchill Avenue  
Community Room
- 1-1 JACOBS STREET 222**، مركز المؤتمرات
- 1-2 مدرج M.I.T. KRESGE**، 70 Massachusetts Avenue  
خلف مركز Stratton
- 1-2A مدرج M.I.T. KRESGE**، 70 Massachusetts Avenue  
خلف مركز Stratton
- 1-3 شقق MILLERS RIVER**، 15 Street Lambert  
مدخل Cambridge Street
- 2-1 فرع مكتبة VALENTE**، 826 Cambridge Street  
المدخل الجانبي على Berkshire Street
- 2-2 شقق TRUMAN**، 25 Eighth Street  
Thorndike Street مدخل، Community Room
- 2-3 فرع مكتبة O'CONNELL**، 48 Sixth Street  
زاوية Thorndike Street، المدخل الخلفي
- 2-3A فرع مكتبة O'CONNELL**، 48 Sixth Street  
زاوية Thorndike Street، المدخل الخلفي
- 3-1 مركز PISANI**، 131 Washington Street
- 3-2 مركز MOSES لليافعين**، 243 Harvard Street  
الطابق السفلي، المدخل الخلفي
- 3-3 CITY HALL**، 795 Massachusetts Avenue  
مدخل الممر الخاص بالسيارات
- 3-3A CITY HALL**، 795 Massachusetts Avenue  
مدخل الممر الخاص بالسيارات
- 4-1 مدرسة MORSE**، 40 Granite Street، المدخل الرئيسي
- 4-2 كنيسة SAINT PETER'S الأسقفية**، 838 Massachusetts Ave  
Sellers Street المدخل على
- 4-2A كنيسة SAINT PETER'S الأسقفية**، 838 Massachusetts Ave  
Sellers Street المدخل على
- 4-3 مدرسة MARTIN LUTHER KING**، JR.  
102 Putnam Avenue، مدخل الصالة الرياضية للملعب
- 5-1 المقر الرئيسي لـ SALVATION ARMY**، 402 Massachusetts Avenue
- 5-2 مدرج M.I.T. KRESGE**، 70 Massachusetts Avenue  
خلف مركز Stratton
- 5-3 مدرسة MORSE**، 40 Granite Street المدخل الرئيسي
- 6-1 CITY HALL ANNEX**، 344 Broadway، الطابق الثاني،  
قاعة الاجتماعات
- 6-1A CITY HALL ANNEX**، 344 Broadway، الطابق الثاني،  
قاعة الاجتماعات
- 6-2 مدرسة CAMBRIDGE RINDGE & LATIN**، 459  
Cambridge Street مدخل، كافتيريا Media، Broadway

## مزيد من المعلومات حول المرشحين

تعّد كل من الصحف والمواقع الإلكترونية والمنظمات المحلية كمصادر جيدة للحصول على معلومات حول المرشحين. لدى العديد من المرشحين مواقع إلكترونية لحملاتهم، يمكن العثور عليها عبر البحث على الإنترنت.

مجلس مفوضي الانتخابات في Cambridge (City of Cambridge Board of Election Commissioners) لا يشارك في أنشطة الحملات الانتخابية باستثناء ما يُلزم به قانونيًا، وهذا يشمل ولكن لا يقتصر على:

- ◀ تقديم معلومات حول معتقدات أو مواقف المرشحين
- ◀ تنظيم المواد الدعائية للحملات أو التحقق من صحتها
- ◀ تنظيم مناظرات المرشحين أو الإعلان عنها

## تمويل الحملات الانتخابية

مرشحي مجلس المدينة يقدمون تقارير تمويل الحملة إلى Office of Campaign and Political Finance (OCPF) (مكتب تمويل الحملات والتمويل السياسي)، وهو مكتب على مستوى الولاية.

يقدم مرشحو اللجنة المدرسية تقارير تمويل الحملة إلى مجلس مفوضي الانتخابات.

لعرض تقارير

تمويل الحملات، قم بزيارة:

[www.cambridgema.gov/cfr](http://www.cambridgema.gov/cfr)

## مجلس المدينة

\* مرشح لإعادة الانتخاب

2 B Dodge Street.....	Ayah A. Al-Zubi
96 Berkshire Street.....	Burhan Azeem*
35 Standish Street.....	Douglas P. Brown
15 Mount Vernon Street.....	John Hanratty
70 Gore Street.....	Peter Hsu
7 Beech Street.....	Adrienne Klein
17 Pleasant Street.....	Marc C. McGovern*
314 Columbia Street.....	Joe McGuirk
25 Fairfield Street.....	Gregg J. Moree
82 Richdale Avenue.....	Federico Muchnik
184 Huron Avenue.....	Patricia M. Nolan*
230 Upland Road.....	Carrie E. Pasquarello
59 Ellery Street.....	Joan F. Pickett
22 Water Street.....	Frantz Pierre
283 Sidney Street.....	Sumbul Siddiqui*
188 Harvard Street.....	E. Denise Simmons*
187 Brookline Street.....	Jivan G. Sobrinho-Wheeler
24 Newman Street.....	Paul F. Toner*
54 Bishop Allen Drive.....	Dan J. Totten
165 Main Street.....	Vernon K. Walker
1 Longfellow Road.....	Hao Wang
15 Concord Avenue.....	Ayesha M. Wilson
366 Broadway.....	Robert Winters
202 Hamilton Street.....	Catherine Zusy

## لجنة المدرسة

166 Auburn Street.....	Alborz Bejnood
189 Windsor Street.....	Richard Harding, Jr.
236 Walden Street.....	Elizabeth Clark Polner Hudson
23 Rockwell Street.....	Caroline M. Hunter*
71 Chilton Street.....	Andrew R. King
22 Water Street.....	Frantz Pierre
19 Cornelius Way.....	José Luis Rojas Villarreal*
259 Washington Street.....	Eugenia Schraa Huh
54 Fulkerson Street.....	Robert Vincent Travers, Jr.
45 S. Normandy Avenue.....	David J. Weinstein*
60 Standish Street.....	Rachel B. Weinstein*

## كيف ستبدو البطاقات الانتخابية؟

سيتم توفير بطاقتين انتخابيتين: واحدة لمجلس المدينة وواحدة للجنة المدرسية. تم نشر نماذج البطاقات الانتخابية على الإنترنت عبر الموقع [www.cambridgema.gov/elections](http://www.cambridgema.gov/elections)

# تعليمات التحديد على بطاقتك الانتخابية

## التمثيل النسبي

منذ عام 1941، اعتمدت مدينة Cambridge نظام التمثيل النسبي (PR) في انتخابات مجلس المدينة واللجنة المدرسية.

تُجرى الانتخابات لتسعة أعضاء من مجلس المدينة وستة أعضاء من اللجنة المدرسية في نوفمبر من السنوات الفردية.

تضمن الانتخابات بالتمثيل النسبي تمثيل جميع الناخبين على نحوٍ عادل. أي مجموعة من الناخبين تُمثّل أكثر من عُشر الأصوات المُدلى بها يمكنها ضمان انتخاب عضو واحد على الأقل من المجلس المكون من تسعة أعضاء، وفي الوقت نفسه، تضمن المجموعات الأكبر من الناخبين انتخاب غالبية المجلس. إذ تضمن الغالبية انتخاب غالبية المقاعد، بينما تحصل الأقلية على نصيبها العادل من التمثيل.

تضمن الانتخابات بالتمثيل النسبي أيضًا استغلال جميع الأصوات بكفاءة. سيتم احتساب صوتك لمرشح واحد فقط. إذا خسر المرشح الذي وضعته كخيارك الأول، أو كان لديه بالفعل عدد كافٍ من الأصوات للفوز، سيتم نقل صوتك إلى الخيار التالي الذي قمت بتحديد.

تحديد مرشح واحد فقط لا يعطي ذلك المرشح ميزة، لذا قم بتحديد أكبر عدد ممكن من المرشحين كما ترغب.

التصويت أمر سهل! تُقدّم بطاقات مجلس المدينة واللجنة المدرسية أسماء المرشحين مع دوائر مرقمة بجانب كل اسم. قم فقط بترتيب المرشحين حسب تفضيلك عن طريق ملء الدوائر المرقمة.

## كيفية التحديد بشكل صحيح

حدد خياراتك عن طريق ملء الدوائر المرقمة بالكامل.

املأ الدائرة التي تحمل الرقم واحد (1) بجانب خيارك الأول املأ الدائرة التي تحمل الرقم اثنين (2) بجانب خيارك الثاني، وهكذا دواليك.

ليس من الضروري ترتيب جميع المرشحين: يمكنك ملء العدد الذي ترغب به من الخيارات، سواء كان كثيرًا أو قليلًا.

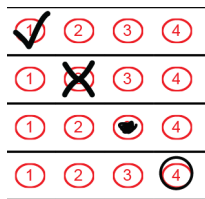
Only one vote per candidate. Only one vote per column.

DO NOT US

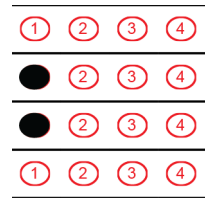
JUNIOR MINTS, 95 Movie Road	1	2	3	●	5	6
THREE MUSKETEERS, 333 Nougat Street	1	●	3	4	5	6
WERTHER ORIGINAL, 753 Caramel Avenue	1	2	3	4	5	6
YORK PEPPERMINT PATTIE, 1940 Sensation Street	●	2	3	4	5	6
MARSHMALLOW PEEP, 432 Seasonal Lane	1	2	3	4	5	6
GOOD A. PLENTY, 35 Licorice Street	1	2	●	4	5	6

CANDIDATE FOR RE-ELECTION

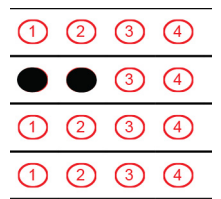
## التحديد الخاطئ



الدوائر التي لم يتم ملؤها بشكل كامل ولا يمكن قراءتها بواسطة جهاز الفرز.



منح أكثر من مرشح نفس الترتيب



تحديد أكثر من خيار لمرشح واحد

إذا قمت بارتكاب خطأ، يمكنك إعادة البطاقة الانتخابية إلى موظف الانتخابات والحصول على واحدة أخرى. يُحدد لك ثلاث محاولات لإكمال البطاقة الانتخابية.

كن على علم بأن كل بطاقة قد تقدم أسماء المرشحين بترتيب مختلف! يتغير ترتيب أسماء المرشحين بشكل أجنبي على البطاقات الانتخابية، وذلك لضمان أن يظهر كل مرشح في الموقع الأول (أعلى البطاقة) لعدد متساوٍ من البطاقات.

# كيفية فرز البطاقات الانتخابية

## هل أنت مهتم بالعمل في يوم الانتخابات؟

تقبل Election Commission الطلبات طوال السنة من الناخبين المُسجلين المهتمين بالعمل في مراكز الانتخاب في يوم الانتخابات.

يمكنك تحميل الطلب من:

[www.cambridgema.gov/ElectionWorkers](http://www.cambridgema.gov/ElectionWorkers)

الطلبات متوفرة أيضًا في  
Election Commission Office.

## نتائج الانتخابات:

في ليلة الانتخاب، سيتم احتساب جميع البطاقات التي تم فحصها عبر الماسح في يوم الانتخاب، بما في ذلك بطاقات الانتخاب المُسبق. سيتم نشر النتائج الأولية في ليلة الانتخاب على الصفحة الرئيسية لموقع مدينة Cambridge على [www.cambridgema.gov](http://www.cambridgema.gov)، بمجرد أن تقوم كل دائرة انتخابية بإرسال تقريرها إلى Central Tabulation Center (مركز الفرز المركزي) في Senior Center (المركز الرئيسي).

ابتداءً من اليوم التالي ليوم الانتخابات، سيقوم المفوضون بمراجعة جميع البطاقات التي تمت كتابتها خطيًا والبطاقات الإضافية وذلك بشكل يدوي، ليضيفوها إلى النتائج. البطاقات الإضافية هي البطاقات التي لا يمكن قراءتها بواسطة أجهزة الفحص الآلية. هذه النتائج هي نتائج غير رسمية لأنها لا تشمل جميع البطاقات بعد.

ستجتمع Election Commission بعد 10 أيام من الانتخاب لعد بطاقات الاقتراع المُسبقة من الخارج أو البطاقات المشروطة التي تُعتبر صالحة. بمجرد إضافة هذه البطاقات النهائية إلى النتائج، سيكون الفرز مكتملاً وستقوم Election Commission بنشر النتائج الرسمية.

## الفرز الأولي

يتم فرز البطاقات الانتخابية وفقًا للصوت الأول (#1) كأول تفضيل على كل بطاقة. يتم ترتيب المرشحين وفقًا لعدد الأصوات التي حصلوا عليها كأول تفضيل.

## حساب الحصة النسبية:

تُحدد الحصة النسبية من خلال الصيغة التالية:

$$Quota = \frac{\text{Number of valid Ballots}}{\text{Number to elect} + 1} + 1$$

إذا كان عدد البطاقات الانتخابية الصالحة المُدلى بها لمجلس المدينة هو 24990، فإن الحصة النسبية ستكون 2500 (24990 مقسومًا على 10، زائد 1).

## توزيع الفائز:

يُعلن انتخاب أي مرشح يصل إلى الحصة النسبية المطلوبة من خلال الأصوات التي حصل عليها كأول تفضيل (#1). تُوزع الأصوات الفائضة التي يحصل عليها المرشح كزيادة عن الحصة النسبية إلى المرشحين المُدرجين تاليًا وفق تفضيل الناخب على البطاقة. على سبيل المثال، سيتم نقل 500 بطاقة إذا كانت الحصة النسبية 2500 وحصل مرشح على 3000 بطاقة كأول تفضيل.

## إقصاء المرشحين:

يُتابع الفرز بإقصاء المرشحين الذين حصلوا على أقل من خمسين صوتًا كأول تفضيل (#1). يُعاد توزيع بطاقات هؤلاء المرشحين على المرشحين الآخرين وفقًا للتفضيل التالي المُحدد. بعد كل عملية توزيع، يتم تحديد مجموع الأصوات الجديد لكل مرشح. ثم يُعلن عن المرشح الذي حصل على أقل عدد من الأصوات كخاسر، ويُعاد توزيع بطاقاته على التفضيل التالي المُشار إليه من قبل الناخب.

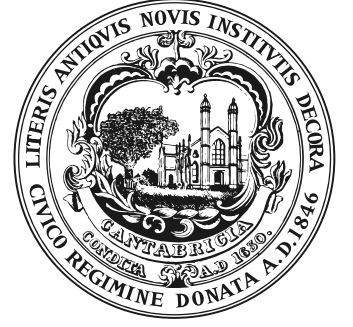
## انتخاب المرشحين:

عندما يصل المرشحون إلى الحصة النسبية بفضل إضافة البطاقات المُعاد توزيعها إلى إجماليهم، يُعلنون كمنتهين ولا تُنقل إليهم بطاقات أخرى بعد ذلك. يستمر هذا الفرز حتى يتم إقصاء جميع المرشحين باستثناء التسعة الفائزين لمجلس المدينة أو الستة الفائزين للجنة المدرسية.

تم فرز الرسائل مسبقاً  
وفق المعايير القياسية  
تم دفع الرسوم البريدية  
في الولايات المتحدة  
CAMBRIDGE MA  
رقم التصريح 58215

لجنة مفوضي الانتخابات في مدينة Cambridge

617-349-4361 • هاتف: 51 Inman Street, Cambridge, MA 02139  
elections@cambridgema.gov • البريد الإلكتروني: 617-349-4366 • فاكس:



العميل السكني  
Cambridge, MA

المدير التنفيذي:  
Tanya L. Ford

المدير المساعد:  
Lesley Waxman

المفوضون:  
Ethridge A. King, Jr  
Larry W. Ward  
Charles J. Marquardt  
Victoria A. Harris

## مواقع صناديق الانتخاب الرسمية التابعة Election Commission المتاحة على مدار 24 ساعة للانتخابات البلدية في 7 نوفمبر 2023.

### مواقع إضافية لصناديق الانتخاب:

المواقع التالية ستكون مفتوحة ابتداءً من يوم  
الجمعة أكتوبر 13، 2023 وحتى الساعة 8 مساءً  
يوم الاثنين نوفمبر 6، 2023. هذه المواقع لن تكون  
مفتوحة في يوم الانتخاب الموافق نوفمبر 7، 2023.

#### City Hall

795 Massachusetts Avenue  
قرب الباب الخلفي

#### مدرسة Morse

40 Granite Street  
قرب المدخل الأمامي

#### مقر شرطة Cambridge

125 6th Street  
قرب واجهة المبنى

#### مدرسة Maria L. Baldwin

85 Oxford Street  
على الجانب الأيمن من مدخل Oxford Street

#### مكتبة O'Neill

70 Rindge Avenue  
في جوار سلم المدخل

### الموقع الرئيسي لصندوق الانتخاب:

الموقع التالي سيكون مفتوحاً ابتداءً من يوم الجمعة،  
أكتوبر 13، 2023 حتى الساعة 8 مساءً من يوم  
الانتخاب الموافق للثلاثاء نوفمبر 7، 2023. هذا الموقع  
لصندوق الانتخاب سيكون هو الوحيد المفتوح في يوم  
الانتخاب الموافق نوفمبر 7، 2023.

#### مبنى Coffon

51 Inman Street  
على الجانب الأيمن من المدخل الرئيسي.

### موارد متعددة اللغات:



عربي



हिन्दी



বাংলা



PORTUGUÊS



中文



ESPAÑOL



ENGLISH



KREYÒL AYISYEN

يرجى التأكد من أن بطاقتك الانتخابية المُدلى بها  
مُغلقة داخل الطرف المُختوم (الطرف الأصفر)  
وأنك قد وقعت على التصريح الموجود على  
الطرف قبل وضعه داخل صندوق الانتخاب.