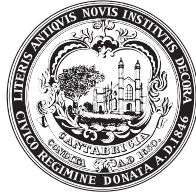


路邊堆肥收集

十分簡單，免費服務。



今天就開始製作堆肥!

為什麼要製作堆肥?

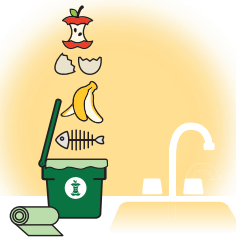
製作堆肥有助於減少垃圾
填埋場的垃圾。食物殘渣
被加工成肥料和清潔能源。



十分簡單!

裝滿廚餘桶

將堆肥袋放入廚餘桶內。
在您做飯和清理時，將
食物殘渣倒入廚餘桶內。



丟放堆肥袋 (並扣上堆肥桶蓋)

繫上堆肥袋，將堆肥袋丟
入路邊堆肥桶內。扣上堆肥
桶蓋，以防小動物進入。



推出堆肥桶

將堆肥桶推到路邊，隨
垃圾和回收物品一起被
取走。



堆肥收集小提示



扣上堆肥桶蓋

扣上路邊堆肥桶蓋，以防小動物進入。



保持清潔

每隔幾天就將食物殘渣丟入路邊堆肥桶內，盡量減少食物氣味。必要時沖洗廚餘桶和堆肥桶，並將廚餘桶和堆肥桶晾乾。廚餘桶可放入洗碗機內清洗。



將廚餘桶放在方便的地方

將廚餘桶放在廚房檯子上或放在廚房水池下方。



更多資訊:

CambridgeMA.Gov/Compost

電話: 617.349.4800 電郵: Compost@CambridgeMA.Gov

哪些東西可以製作堆肥？

水果和蔬菜



奶製品



插瓶花



肉類、骨頭和貝殼



麵包和穀物



茶葉包、咖啡末和咖啡過濾紙



餐巾紙和紙巾



哪些東西不能製作堆肥？

- ❌ 寵物糞便或嬰兒紙尿片
- ❌ 庭院廢物

- ❌ 飲料
- ❌ 塑膠袋

常見問題



1 我為什麼應當製作堆肥？

製作堆肥可減少垃圾填埋場的垃圾數量。因為食物殘渣佔垃圾總量的 40%，不將食物殘渣作為垃圾丟棄可幫助本市達到減少垃圾的目標。

2 我是否需要擔心小動物和氣味問題？

路邊堆肥桶是用厚塑膠製作，還有一個帶扣的蓋子，能防止嚙齒動物進入。廚餘桶帶有一個通風蓋，可散發濕氣和熱量，盡量減少氣味。

3 我為什麼需要使用堆肥袋？

在廚餘桶內放入堆肥袋有助於保持廚餘桶和堆肥桶清潔乾燥。大多數居民每隔 3-4 天更換一次堆肥袋。如需瞭解有關在哪裡購買堆肥袋的資訊，請查閱網站：CambridgeMA.Gov/Compost

4 我使用下水道粉碎機。我應當用收集堆肥來代替嗎？

我們竭力建議居民收集堆肥，以便減少昂貴的下水道堵塞的風險。

5 其他社區收集堆肥嗎？

是！很多城市已經在收集堆肥，包括西雅圖市、三藩市和紐約市。劍橋市在新英格蘭地區處於領先地位，向全市人民提供堆肥收集服務！