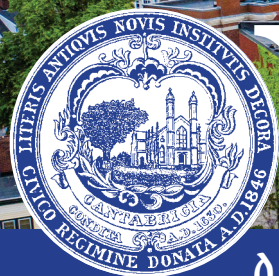


© Kyle Klein

# CityView

ጥይቅ/ገጽ 2022



ለ 2022-23 የከተማ ተነሳሽነት የተደረገ ምልከታ

## ለጥቃት-ያልሆኑ እና የባህርይ ጤና ቀውስ የ 911 ጥሪዎች፣ አማራጭ ምላሽ ለመስጠት የቀረበ የ Community Safety Department

የ City of Cambridge በጣም ተጋላጭ በሆኑ ህዝቦቻችን ላይ ያተኮሩ ቁልፍ አገልግሎቶችን እና ፕሮግራሞችን በማህበረሰቡ ውስጥ የሚመሩ መፍትሄዎችን የህብረተሰቡን ደህንነት ለማሻሻል የሚረዱ አዲስ የ Community Safety Department (CSD) ሀሳብ አቅርቧል። CSD ከ Cambridge Police Department ራሱን ችሎ ደሰራል እና አገልግሎቶች በባህሪ ጤና ቀውስ ምላሽ እና ጥቃት መከላከል እና ጣልቃ-ገብነት ላይ ያተኮራሉ። እነዚህ ተነሳሽነቶች በ ጉዳት ቅነሳ ላይ እና ሁሉም ሰዎች መከባበር፣ ራስን

በራስ ማስተዳደር፣ ክብር እና እድል ሊሰጣቸው እንደሚገባ በማመን ያለፈ ሰቀቀን-ግንዛቤ ውስጥ ባሰገቡ መርሆዎች ላይ የተመሰረቱ ይሆናሉ።

በ City Council ተቀባይነት ካገኘ፣ CSD 9-1-1 በሚሰራው በ Cambridge Emergency Communications Center (ECC) በኩል ያገኙትን ለጥቃት-ያልሆኑ እና የባህርይ ጤና ቀውስ ጥሪዎች ዋና ምላሽ ሰጪዎች ሆነው የሚያገለግሉ ልዩ የሲቪል የመስክ ቡድኖችን የሚያካትት Cambridge Alternative Response Programን

ወደ ገጽ 7 ይቀጥላል

### የከተማ ስራ አስኪያጅ መልክት

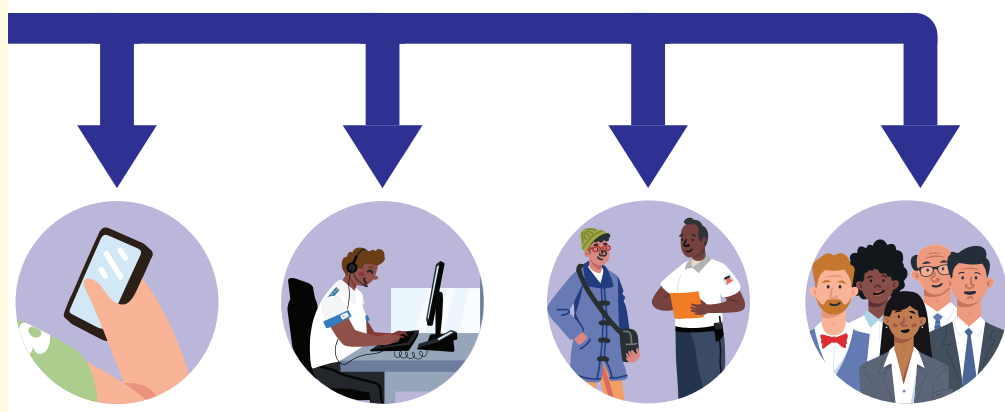


በከተማው ውስጥ ተወዳዳሪ አድጎ እና ሙሉ ህይወት የኖረ ሰው እንደመሆኔ፣ የማህበረሰባችን ዘር፣ ጎሳ እና የባህሪ ብዝሃነት ከተማችንን እንዲያቀርብ ከራሴ በመነሳት አረዳለሁ። እና ለመኖር፣ ለመስራት እና ለቤተሰብ የማሳደግ ተፈላጊ እና የበለጸገ ቦታ የሚያደርገው ይህ ነው። በጁላይ ወር፣ ከ 45 ዓመታት በላይ ካገለገልኩ በኋላ ከከተማው ከተማ ጠረታ አወጣለሁ።

ከከተማው ጋር በአገልግሎት ባሳለፍኩበት ጊዜ ውስጥ፣ በ 2016 የ City Manager ሆኜ ከመሾሜ በፊት በ Finance Department ውስጥ ሠርቻለሁ። የ Budget Director እና Assistant City Manager for Finance ሆኜ አገልግያለሁ። እንደ City Manager የመጨረሻ ቅኔን ስቃረብ፣ የማይታወቅ የሰው ሃይላችንን ማመስገን አፈልጋለሁ።

ወደ ገጽ 2 ይቀጥላል

## CAMBRIDGE ALTERNATIVE RESPONSE PROGRAM



- 1. በ 911 ይደውሉ
- 2. መላክ
- 3. መልስ መስጠት
- 4. መደገፍ

### የ CityView እና ሌሎች የከተማ ህትመቶችን ዲጂታል ስራዎች ያግኙ

ከተማዋ ይህን የ CityView አትሞ የሚያሳይ ለዲጂታል ህትመቶች አዲስ መስተጋብራዊ ድረ-ገፅ ጻፈዋል። ተጨማሪ መረጃን፣ ቪዲዮዎችን እና ሌሎችንም ለማጋራት፣ አዲሱ ጣቢያ ስራዎችን የበለጠ ምላሽ ሰጪ እና በተለምዶ በሐትመት ጽሑፎቻችን ውስጥ የሚካተቱት መስተጋብራዊ የደዘተ ስራዎችን እንዲፈጥሩ ያስችላቸዋል። በጊዜ ሂደት፣ የሌሎች የከተማ ህትመቶች ዲጂታል ስራዎች እንዲሁ ወደ ጣቢያው ይታከላሉ። በሚከተለው ላይ የበለጠ ይወቁ እና ደዘቱን ያስሱ [Cambridgema.gov/digital](http://Cambridgema.gov/digital)።

ከተማዋ ኢንቨስት የሚደረገው \$38 ሚሊዮን ለተመጣጣኝ መኖሪያ ቤት በ FY23 ገጽ 2-3

ከፍተኛ ጥራት ያላቸው መዝናኛ ቦታዎችን መፍጠር ገጽ 4

Tobin Montessori እና Vassal Lane Upper Schools ግንባታ ገጽ 6

የዚህ አትሞ ዋና ዋና ዜናዎች በብዙ ቋንቋዎች ተተርጉመዋል። ገጽ 9-15

የዚህ አትሞ ዋና ዋና ዜናዎች በብዙ ቋንቋዎች ተተርጉመዋል። ገጽ 9-15

የዚህ አትሞ ዋና ዋና ዜናዎች በብዙ ቋንቋዎች ተተርጉመዋል። ገጽ 9-15

# ከተማ ኢንቨስት የሚደረገው \$38 ሚሊዮን ለተመጣጣኝ መኖሪያ ቤት በ FY23

የከተማው 2022-2023 አመታዊ በጀት በካምብሪጅ ውስጥ ተመጣጣኝ መኖሪያ ቤቶችን ለማልማት እና ለመጠበቅ ተጨማሪ ከፍተኛ የገንዘብ ድጋፍን ያካትታል። ከታች ያለው ሰንጠረዥ የገንዘብ ምንጮችን ዝርዝር ያሳያል።

የገንዘብ ምንጭ	መጠን	
	FY22	FY23
25% የገንባታ ፈቃድ ገቢ	\$5,812,155	\$10,245,750
የንብረት ግብር	\$12,500,000	\$12,500,000
የአጭር ጊዜ የኪራይ ተጽዕኖ ክፍያዎች	\$42,000	\$200,000
የ Estimated Community Preservation Act (CPA) ድልድል*	\$14,000,000	\$15,120,000
በጠቅላላ	\$32,354,155	\$38,065,750

\*ለተመጣጣኝ መኖሪያ ቤት 80% CPA ድልድል ይገመታል

በ FY23 ለተመጣጣኝ መኖሪያ ቤት የሚጠበቀው ቀጥተኛ የገንዘብ ድጋፍ ከላይ ከተጠቀሱት ምንጮች ከ38 ሚሊዮን ዶላር በላይ ነው። ከ \$32 ሚሊዮን በላይ ከነበረው የ FY22 ጋር ሲነጻጸር። በ FY22 በኩል፣ ከተማው ከ \$278.8 ሚልዮን በላይ የገንዘብ በመግዛት በተመጣጣኝ የመኖሪያ ቤት ውጥኖች ላይ ኢንቨስት አድርጓል። እነዚህ የገንዘቦች እስከ ዛሬ ከ 3,625 በላይ ተመጣጣኝ ዋጋ ክፍሎችን ለመጠበቅ ወይም ለመፍጠር ጥቅም ላይ ውለዋል። ከተማዋ በተመጣጣኝ ዋጋ የሚከራዩ ቤቶችን በማቅረብ፣ እና የቤት ባለቤትነት ትምህርት፣ ምክር እና የቤት ገዥ የገንዘብ ድጋፍ በማድረግ፣ በተመጣጣኝ ዋጋ የመኖሪያ ቤቶችን በሚያስተዋውቁ የዘን ክፍፍል መሳሪያዎች ይህንን ጥረት መገገሙን ይቀጥላል።

የ City Manager ተመጣጣኝ የመኖሪያ ቤት ተነሳሽነትን ለማመቻቸት፣ አዲስ የገቢ ምንጮችን ለመመርመር ከ City Council ጋር መስራቱን ይቀጥላል።

## በ Fresh Pond Apartments ላይ ተመጣጣኝነትን መጠበቅ

በ FY22፣ Affordable Housing Trust ለሁሉም በ Fresh Pond Apartments በ 362 እና 364 Rindge Avenue የሚገኙ 504 ተመጣጣኝ የመኖሪያ ክፍሎች የረጅም ጊዜ አቅምን ለመጠበቅ \$34.5 በብድር እና በሌላ መልኩ አርዳታ አቅርቧል። ይህ ቁርጠኝነት በተመጣጣኝ ዋጋ ለመቀጠል የሚያስፈልገውን የአሴት ቅናሽ ለማግኘት፣ ለባለቤቱ የገንዘብ ድጋፍ መስጠትን እና በመጨረሻ አመታት አንዳንድ የአሁን ነዋሪዎችን ወደ አዲስ ተመጣጣኝ የኪራይ መዋቅር ለማሸጋገር የሚረዱትን የኪራይ ደረጃ መጠበቅ የገንዘብ መገዛትን ያካትታል። በ Fresh Pond Apartments ላይ ተመጣጣኝ ዋጋ ማስጠበቅ ተመጣጣኝነት አደጋ ላይ መሆኑን በቀጠለበት ላይ ከተማዋ በ 2009 የጀመረችውን 1,094 ክፍሎች በ 10 የግል ባለቤትነት የተያዙ ህንጻዎችን ለማስጠበቅ የጀመረውን ጥረት ይገልጻል።

## አዲስ ተመጣጣኝ መኖሪያ ቤት መገንባት

ከተማው በካምብሪጅ ውስጥ አዲስ ተመጣጣኝ ቤቶችን ለማስፋት ለ ተመጣጣኝ የቤቶች ትረጉት የተመደበውን የገንዘብ መጠቀሙን ቀጥሏል። የ Affordable Housing Overlay (AHO) የዘን ድንጋጌ በ FY21 መጽደቅ አድገቶቹ ወደ ግንባታ እንዲሄዱ ለመርዳት ጀምሯል።

## የከተማ ስራ አስኪያጅ መልአክት ከቨፋን ገጽ የቀጠለ

ሰራተኞቻችን የዚህች ከተማ ትልቁ ሀብታችን ናቸው። ከሠራተኞቻችን ጋር ጋር እስከ አስተዳዳሪዎቻችን ድረስ እያንዳንዱ ሠራተኛ ለማህበረሰባችን ጥሩ አገልግሎት ይሰጣል እና ለህዝብ አገልግሎት ያላቸው ፍቅር እና ትጋት ከማንም በላይ ነው። ነዋሪዎቻችንን ለማገልገል ላሳያቸው ቁርጠኝነት እና ፍቅር እያንዳንዳችሁን ላመሰግን ናችሁ አፈልጋለሁ።

በአለፉት ሁለት ዓመታት ውስጥ በሠራተኞቻችን የተከናወኑ ጥረቶች የሚያስረዱት፣ እያንዳንዱ የከተማው ሰራተኛ ግቦቻችንን ለመፈጸም እና በነዋሪዎቻችን ላይ ወደ ተጽእኖ ለማድረግ ወሳኝ ሚና እንደሚጫወት ነው። አሁን ላሉት ሰራተኞቻችን እና በሙያዬ አብራሪዎቻችን የመስራት አድራሻ የነበረኝን ሰራተኞች ሁሉም ምስጋናዬ የላቀ ነው። ህዝብን እንደሚገልገል የበለጠ ጥሪ የለም፣ እና ከከተማው ጋር ለመስራት ወይም ከበርካታ ቦርዶች እና ኮሚሽኖች በአንዱ ላይ ለማገልገል በፈቃደኝነት እንዲሰሩ አበረታታችኋለሁ። የአርስታ ተነሳሽነት፣ ካምብሪጅ ከተማ ለመኖር፣ ለመስራት፣ ለመማር ወይም ቤተሰብ ለማፍራት ምርጫ በታ ሆኖ እንድትቀጥል ይረዳል።

በመጨረሻም፣ ከገብጠውን እና የከተማውን ምክር ቤት አመራር ላይ ረገጥተው እና ከከተማው ፖሊሲዎች እና ቅድሚያ የሚሰጥባቸው ጉዳዮች ጋር የሚጣጣም እና እንዲሁም በግብር ከፋዮች ላይ የሚኖረውን ተፅዕኖ ከግምት ውስጥ ባስገባ የፋይናንስ አቅድን በመገገፋቸው ላመሰግናቸው አፈልጋለሁ።

ይህችን ታላቅ ከተማ እንድትሰራ እምነትዎን እና መተማመንዎን በእኔ ላይ ስለሚረገግ አመሰግናለሁ።

*Louis DePasquale*

## ታዋቂ አድገቶች የሚከተሉትን ያካትታሉ፡

- **1627 Massachusetts Avenue.** ከ ተመጣጣኝ የቤቶች ትረጉት የሚገኘው የገንዘብ ይህንን ንብረት ከሌላው የኒቨርሲቲ ለመግዛት ጥቅም ላይ ይውላል ተብሎ ይጠበቃል። ታሪካዊውን መዋቅር በማደስ እና በትላልቅ የመኪና ማቆሚያ ቦታ ላይ አዲስ ግንባታ በማስጀመር፣ በHarvard አደባባይ አቅራቢያ የሚገኘው በዚህ ታዋቂ ይዘታ ላይ አዲስ ተመጣጣኝ መኖሪያ ቤት የመገንባት አቅድ በ FY23 ይጀምራል።
- **Squirrelwood.** 23 በ Linwood Court እና Squirrel Brand Apartments የሚገኙ 65 ነባር ተመጣጣኝ ዋጋ ያላቸው ቤቶችን እንደገና ለማገዝ እና አቅምን ለመጠበቅ በ“FY22” ውስጥ አዲስ ተመጣጣኝ የኪራይ ቤቶች ተጠናቅቀዋል።
- **Rindge Commons.** በAlewif አካባቢ ባለ ሁለት-ደረጃ ቅደጥ አጠቃቀም ግንባታ አዲስ አቅምን ያገኘበት የኪራይ ቤቶችን ለማልማት ዕቅዶች ቀርቧል። የመጀመሪያው ምዕራፍ በ FY23 ይጀምራል ተብሎ የሚጠበቀው 24 ተመጣጣኝ የኪራይ ቤቶችን ይፈጥራል። ከመኖሪያ ያልሆኑ ቦታዎች ጋር ለቅድመ ሕጻናት ትምህርት ፕሮግራሞች አዲስ ቦታን ይጨምራል።
- **52 New Street.** በ 2021 በ AHO ማህበረሰብ ግምገማ ሂደት ከዳኔሃይ ፓርክ ቀጥሎ ባለው ቅደጥ አጠቃቀም ልማት 107 ተመጣጣኝ የኪራይ ቤቶችን ለመገንባት አቅድ ተይዟል። ሁሉም የገንዘብ ድጋፍ ከተገኘ በኋላ ግንባታው በ FY23 ይጀምራል ተብሎ ይጠበቃል።
- **ጄ.ፊ.ሲን ፓርክ የፌዴራል የህዝብ መኖሪያ ቤት።** የካምብሪጅ ቤቶች ባለስልጣን (CHA) በሰሜን ካምብሪጅ የሚገኙትን 175 ቤቶች



እንደገና ለማደስ አቅጥሮ በማውጣት ወደፊት በገንዘብ እና በአገልግሎት አዋጭ ሆነው የሚቆዩትን ይህንን በጣም ተፈላጊ ተመጣጣኝ መኖሪያ ቤት ለማቅረብ እየገሰገሰ ነው። ዕቅዶች በ AHO በኩል የተሰጡት እና ከ 100 በላይ ተመጣጣኝ ክፍሎችን መፍጠርን ያካትታል። ግንባታው በ FY23 ደጀምሮል ተብሎ ይጠበቃል።

• **Frost Terrace.** በPorter አደባባይ 40 አዳዲስ ዋጋ ያላቸው የኪራይ ቤቶች ግንባታ በ FY22 ተጠናቀቀ።



በFY22 የ Frost Terrace መጠናቀቅ 40 አዳዲስ ተመጣጣኝ የመኖሪያ ቤቶችን ወደ Porter Square አምጥቷል። ፎቶ: Robert Benson Photography

• **2072 Massachusetts Avenue.** በPorter አደባባይ አቅራቢያ 49 ቤቶችን በርካሽ ዋጋ የሚያከራዩ ቤቶችን ለመገንባት የቀረበው ሀሳብ በሕዝብ ግምገማ ሂደት ቀርቧል። በዚህ ቦታ ላይ በተመጣጣኝ ዋጋ ያለው የቤት ልማት ማቀድ በ FY23 ውስጥ እንደሚቀጥል ይጠበቃል።

• **Walden Square II.** በዋልደን ስኩዌር አፓርትመንት ንብረት ላይ አዳዲስ ተመጣጣኝ የኪራይ ቤቶችን ለመፍጠር፣ በ AHO ሂደት አቅጥሮ ተነክሏል።

• **49 Sixth Street.** በ East Cambridge በሚገኘው የቀድሞ የቅዱስ ልብ ሌክቶር ትምህርት ቤት እና ገዳም 46 አዳዲስ ተመጣጣኝ የኪራይ ቤቶችን በ AHO በኩል ለመፍጠር ፕሮፖዛል አየተዘጋጀ ነው።

• **116 Norfolk Street.** CHA ነባር የኪራይ ቤቶችን ለማደስ እና 62 ተመጣጣኝ ክፍሎችን በ AHO በኩል በመፍጠር ዝቅተኛ ገቢ ያላቸውን ነዋሪዎች በቦታው ላይ ደጋፊ አገልግሎቶችን በተሻለ ለማገልገል ሀሳብ አቅርቧል።

• **35 Harvey Street.** ይህንን ባለ 16-ክፍል የሆነው ባለ አንድ ክፍል ነዋሪ (SRO) ከመኖሪያ ቤት አጠቃላይ ለሚመጡ ግለሰቦች ወደ 12 ትናንሽ አፓርትመንት ክፍሎች ለመቀየር አቅጥሮ ማውጣቱ በ22 አመቱ ተጀመረ።

• **Broadway Park.** ለመጀመሪያ ጊዜ የቤት ገዢዎች በ The Port ውስጥ 15 ተመጣጣኝ የጋራ መኖሪያ ቤቶችን ለመገንባት አቅጥሮ ተነክሏል። በዚህ ቦታ ላይ በተመጣጣኝ ዋጋ ያለው የቤት ልማት ማቀድ በ FY23 ውስጥ እንደሚቀጥል ይጠበቃል።

**አካታች መኖሪያ ቤት**

በ FY22 በኩል ከ 1,495 በላይ ቤቶች የተጠናቀቁት ወይም በግንባታ ላይ የሚገኙት በከተማው አካታች መኖሪያ ቤት ድንጋጌዎች ነው። ዝቅተኛ እና አማካይ እና መካከለኛ ገቢ ላላቸው ነዋሪዎች ተመጣጣኝ ዋጋ ያላቸው በርካታ አዳዲስ የኪራይ ሕንፃዎች እንዲሁ በ FY22 መገባደጃ ላይ ተጠናቅቀዋል። በነዚህ ህንፃዎች ከ 130 በላይ አዳዲስ ክፍሎች ለአመልካቾች በ FY22 መገባደጃ ወይም በ FY23 መጀመሪያ ላይ ክፍት ይሆናሉ። ከ 200 በላይ ተጨማሪ አዳዲስ የማካተት ክፍሎች አየተገነቡ ባለቤት ወቅት፣ ከተማዋ በ FY23 እና ከዚያም በላይ አዳዲስ የአካታች መኖሪያ ቤት ማዳኘት ይቀጥላል። ባለፉት አስርት ዓመታት ውስጥ ከ 1,086 በላይ ነዋሪዎች ወደ አካታች የኪራይ ክፍል ገብተዋል።

**ተመጣጣኝ የቤት ባለቤትነት**

FY22 ለተመጣጣኝ የቤት ባለቤትነት ክፍሎች በአዲስ የአንገላይን ላይ መተግበሪያ በኩል፣ ዘጠኝ አዳዲስ ክፍሎች ለመጀመሪያ ጊዜ የቤት ገዢዎች እንዲቀርቡ በመደረጉ፣ ምክንያት በበርካታ አመታት ውስጥ የመጀመሪያውን አዲስ የተካተቱ የቤት ባለቤትነት ክፍሎችን አመልክቷል። ከተማዋ ለወደፊት ቤት ገዢዎች የቤት ባለቤትነት ትምህርት እና የምክር አገልግሎት መስጠቷን ቀጥላለች። በየአመቱ ከ 500 በላይ ተሳታፊዎች በከተማው የቤት ባለቤትነት ወርክሾፕ ላይ ይሳተፋሉ። በርካቶችም የቤት ባለቤትነትን ምክር ያገኛሉ። በ FY23፣ ከተማው ለገቢ-ብቁ-ለሆኑ የቤት ገዢዎች የገንዘብ ድጋፍ መስጠቱን ይቀጥላል። የከተማው HomeBridge ፕሮግራም ለቤት ገዢዎች እስከ 120% የሚደርስ አማካኝ ገቢ ያገኙ ቤተሰቦችን ለማገልገል በቅርቡ ተስፋፍቷል። እስከ 50% የቤት መግዣ ዋጋ የሚያቀርበው HomeBridge፣ በገበያ ላይ ቤቶችን ለሚፈልጉ ለገቢ-ብቁ-ለሆኑ ነዋሪዎች መግዣ ይቀጥላል። እነዚህ የተገዙ ቤቶች የከተማው ተመጣጣኝ የመኖሪያ ቤት ክምችት አካል ይሆናሉ። ከተማዋ በመላው ካምፒሌክስ ከ 500 በላይ ተመጣጣኝ ቤቶችን ይቆጣጠራል። እነዚህ ቤቶች በአሁኑ ባለቤቶች ሲሸጡ፣ አዲስ ገዢዎች የሚመረጡት በከተማው የቤት ባለቤትነት ዳግም ሽያጭ ፕሮግራም ነው። ባለፉት 5 ዓመታት 70 ነዋሪዎች ከከተማው በተገኘ እርዳታ ቤታቸውን ገዝተዋል። ባለፉት አስርት ዓመታት ውስጥ ከ 150 በላይ ነዋሪዎች በከተማ የተገዙ ተመጣጣኝ ቤት ገዝተዋል።

**ይህንን የ CityView እትም በኮንላይን በ [Cambridgema.gov/digital](http://Cambridgema.gov/digital) ይመልከቱ።**

**Universal Pre-K ማሳደግ**

የ Birth to 3rd Grade (B3) Partnership የከተማውን የ Universal Pre-K (UPK) ስርዓት ዲዛይን፣ ልማት እና አተገባበር አንድ መሪ ሲሮ አያገለገል ይገኛል። በካምብሪጅ ውስጥ UPK የመፍጠር ስራ ሁለት ቁልፍ ክፍሎችን ያካትታል። በመጀመሪያ፣ B3 የስኮላርሺፕ መርሃ ግብሩን፣ የጥራት ማሻሻያ ድጋፎችን እና ሙያዊ አድጎትን ጨምሮ አጠቃላይ የቅድመ ልጅነት ገጽታን በማካተት የአሁኑን ስራውን ቁልፍ አካላትን ያሳድጋል። ሁለተኛ፣ B3 የከተማዋን በርካታ Pre-K አማራጮችን፣ የጥራት ደረጃዎችን እና የአተገባበር ሂደቶችን ወደ አንድ ወጥ የሆነ የመመዘኛዎች ስብስብ እና የመረጃ ተደራሽነት አንድ ነጥብ እና በመቀጠልም ለ Pre-K ምዝገባ ያዘጋጃል።

በ FY22 ወቅት፣ B3 የታሰበ የአስተዳደር መዋቅር እና ለሥራው ሦስት የተለያዩ የተገባር ኃይሎችን ያስገኘ የስትራቴጂክ ዕቅድ ሂደትን አጠናቀቀ። የሰው ኃይል ልማት፣ የፕሮግራም ጥራት እና የቤተሰብ ማዕከል። የ UPK አመራር ቡድን ተቋቋሟል፣ እና የከተማው ተወካዮች፣ የካምብሪጅ የህዝብ ትምህርት ቤቶች እና ማህበረሰቡ ተወካዮች ለአማካሪ ኮሚቴ እና ለሶስት ግብረ ሃይሎች የስርዓቱ ምክርቤትን ለማቋቋም የበኩላቸውን አስተዋፅኦ ያደርጋሉ። B3 ለመገምገም እና ውሳኔዎችን ለማድረግ ወደፊት ለመራመድ ጠቃሚ መረጃን በሚያመጣ ምርምር እና መረጃ መሰብሰብ ላይ በንቃት ይሳተፋል። የ UPK አቅጥሮ እና አተገባበርን ለመደገፍ የ UPK ፕሮጀክት ስራ አስኪያጅ በ FY22 ይቀጠራል።

በ FY23፣ B3 አሁን ያለውን ስራ ከ UPK ራዕይ ጋር በቀጥታ በማጣጣም በትጋት ይሰራል። ይህም ከፍተኛ ጥራት ያለው ቅድመ ትምህርት ለማግኘት፣ በገንዘብ እርዳታ የሚደገፉ ህፃናት እና ቤተሰቦች ቁጥር ይጨምራል። በ FY23 መጨረሻ፣ B3 ከ UPK ጋር ለመሳተፍ የሚያስፈልጉትን ሁሉንም መስፈርቶች የሚገልጽ የተጠናቀቀ የ UPK ፕሮግራም መመሪያ ይኖረዋል።



# ከፍተኛ ጥራት ያላቸው መዝናኛ ቦታዎችን መፍጠር

ያለፉት ሁለት ዓመታት ከቤት ውጭ የሚገኙ መዝናኛ ቦታዎችን ማግኘት አስፈላጊ መሆኑን አሳይተዋል። ይህ በተለይ አውነት ነው ካምብሪጅ በሀገሪቱ ውስጥ በጣም ብዙ ህዝብ ከሚኖርባቸው ከተሞች አንዱ ስለሆነች እና ባለፉት አስር አመታት የህዝብ ቁጥር መጨመር የህዝብ መዝናኛ ቦታዎችን ከማስፋፋት በላይ በመጨመሩ ነው። በ FY22፣ ከተማዋ የካምብሪጅ መዝናኛ ቦታ ኔትወርክ የድርጊት መርሃ ግብር ለማቋቋም የፓርኩ ስርጭት እና ተደራሽነት፣ የፓርኮች ሁኔታ፣ የአካባቢ ጥቅሞች እና የህዝብ ጤናን በሚያካትቱ መስፈርቶች ላይ የፍትሃዊነት ሌንሰን በመተግበር የግዛቱን ክፍት ቦታ እና መዝናኛ አቅዱን አዘምኗል። ይህ የዕቅድ ሂደት አብዛኛዎቹ ምላሽ ሰጪዎች መዝናኛ ቦታ መጠቀማቸው ወደፊት ይቀጥላል ብለው የጠበቁበት የማህበረሰብ መጠይቅን አካቷል። ይህ መረጃ የመዝናኛ ቦታ ጥቅሞች በካምብሪጅ ውስጥ በፍትሃዊነት እንዲካፈሉ የወደፊት መኖሪያ እና የክፍት ቦታ ማሻሻያዎችን ለመምራት ይረዳል።

በ“FY22” ከተማዋ በርካታ ጉልህ የሆኑ የፓርክ እና የመዝናኛ ቦታዎች ግንባታን አጠናቀዋል። በ East Cambridge የሚገኘው Timothy J. Toomey Jr. Park አዲስ የመጫወቻ ሜዳ፣ የውሻ የመሮጫ ቦታ እና አረንጓዴ ፓርክ ይገኛቸዋል። በ Danehy Park የሚገኘው Louis A. DePasquale Universal Design Playground ለሁሉም አቅም ጎብኚዎች አብሮ ለመጫወት የተነደፈ አካታች የመጫወቻ ሜዳ ሞዴል ሆኖ ያገለግላል። በ Glacken Field ላይ የተደረገው አድሳት በመስክ አካባቢ ላይ ማሻሻያ፣ የፔሌማትር ዑደት መንገድ፣ የተሻሻለ ከነባሩ ፍርድ ቤቶች ጋር ያለው ግንኙነት እና ሙሉ በሙሉ የታደሰ የቶት ዕጣን ያካትታል። የ Watertown-Cambridge Greenway አዲስ ብዙ-ጥቅም ያለው መንገድን በ Fresh Pond



New Louis A. DePasquale Universal Design Playground at Danehy Park. ፎቶ በ Cambridge Arts።

Reservation እና Watertown መካከል ያቀርባል። በ East Cambridge በሚገኘው የ O’Connell Library አዲስ የንባብ አትክልት ከዚህ ቀደም ጥቅም ላይ ያልዋለበትን ቦታ ለደንበኞች እና ነዋሪዎች አዲስ ምንጭ አድርጎታል። በምስራቅ ካምብሪጅ የሚገኘው አዲሱ ትሪያንግል ፓርክ ግንባታ በ FY23 ይጠናቀቃል ተብሎ ይጠበቃል። በ the Port ሰፈር የሚገኘው የ Sennott Park አድሳት ይቀጥላል። እና ግንባታው በአዲሱ የ Binney Street Park ይጀምራል። በ Peabody School Playground ላይ ማሻሻያዎችን ለማድረግ ግንባታው ይጀምራል ተብሎ ይጠበቃል። በ Riverside ሰፈር ውስጥ የሚገኝ የ Hoyt Field ፣ በ Neighborhood Nine የሚገኝ Raymond Park፣ እና በ Cambridge Highlands ሰፈር የሚገኝ Rafferty Park ን እንዲገና ለመንደፍ የማህበረሰቡ ሂደቶች ይጀምራሉ።

## Danehy Connector፣ Linear Path፣ እና Grand Junction Corridor



የመጨው የ Linear Park የዲዛይን ሂደት ተጠቃሚዎችን በማሳተፍ እና ይህንን አስፈላጊ ክፍት ቦታ በማሳደግ ላይ ያተኩራል።



ከተፈቀደ ወደ Sherman Street ሊዘረጋ ይችላል። ይህም ጥርጊያ ባለ ብዙ-ጥቅም መንገድ፣ የመሬት አቀማመጥ/ላንድስኬፕ እና ዛፎች፣ መብራት፣ እና ከ Danehy Park ጋር New Street ካቋረጠ በኋላ የታቀደ ግንኙነትን ያካትታል። ይህም ለአግረኞች ምቹ መገናኛ ነው።

ከSomerville መስመር አስከሬን Russell Field የሚዘረጋው Linear Park፣ ተጫዋቾች የሆኑ ባህሪያትን እና ህዝባዊ ጥበቦችን በመጨመር ተጠቃሚዎችን ለማሳተፍ በአዲስ መልክ ተዘጋጅቶ ይገነባል።

### Planning

ከመንገድ-ውጪ ያሉ መንገዶች በ Cambridge እና በአካባቢው ለመጓዝ ዘና ያለ እና አስፈላጊ መንገድን ይሰጣሉ። እነዚህ መገልገያዎች ለመራመድ፣ ለመሮጥ፣ ለብስክሌት መንገድ፣ ለኪንግ፣ እና ባለ ጎማ ተንቀሳቃሽ መሣሪያዎችን ለሚጠቀሙ ሰዎች የተነደፉ ናቸው። የCambridge አያደግ የመንገድ አውታር የከተማዋ ክፍት ቦታ እና የመኖሪያ ቦታዎች አስፈላጊ አካል ነው። ዲዛይን በ Alewife እና በ North Cambridge በሚገኙ ሁለት አዳዲስ ኮሌጆች ላይ ይጀምራል። የ Danehy Connector/New Street Path ከ Fresh Pond አጠገብ ከሚገኘው Concord Avenue አስከሬን Fitchburg መሳፈሪያ የባቡር መስመር ድረስ ይዘልቃል እና የ MBTA ትክክለኛው መንገድ

የመጨረሻ ዲዛይኖች ዕቅዶች ለ Grand Junction Multi-Use Path በሂደት ላይ ናቸው። የመሬት አቀማመጥ ያለው መንገድ በ Grand Junction ኮሌጅ ውስጥ ካሉት የባቡር ህዳዶች ጋር፣ ከ BU ብሪጅ አስከሬን Somerville። ከተማዋ ከ Waverly Street ወደ Main Street ከዚያም ከ inney Street ወደ Gore Street በባቡር ህዳድ የቀኝ መንገድ ላይ ሁሉንም አድሜ እና ችሎታዎች ከመንገድ ወጭ የመፍጠር አቅድ ማውጣትን ቀጥላለች። መንገዱ ለነዋሪዎች፣ ተማሪዎች፣ ተሳታፊዎች እና ጎብኝዎች በአግር፣ ለመሮጥ ወይም ለብስክሌት እንዲሄዱ የሚያቋርጥ መስመራዊ ፓርክ ይሰጣል። ባህሪያቶቹ ከጎን ያሉት የኪስ ፓርኮች፣ መብራት፣ የህዝብ ጥበብ፣ የመሬት አቀማመጥ እና ዛፎች፣ አግዳሚ ወንበሮች እና ሌሎች መገልገያዎችን ያካትታሉ። ይህ ፕሮጀክት በ 2024 ጨረታ ይወጣል ተብሎ ይጠበቃል። ግንባታው ደግሞ በተቻለ ፍጥነት ይጀመራል።

በ Envision Cambridge አቅድ ሂደት ውስጥ እንደ ቁልፍ አዲስ ግንኙነት ተለይቶ የታወቀው Path፣ ይህ በርካታ ሰፈሮችን፣ የንግድ አካባቢዎችን፣ ተቋማትን እና የክልል የመዝናኛ ግብዓቶችን እንዲያይ Charles River እና የ Dr. Paul Dudley White Bike Path ያገናኛል።

# የካምብሪጅ ተክሎች 1,000 ዛፎች እና ተቋማት Miyawaki Microforest

ከተማዋ ወደፊት የካምብሪጅ ዛፍ ንብረቶችን አድጎት የሚመራውን Urban Forest Master Plan (UFMP) መተግበሩን ቀጥላለች። በ FY22 ወቅት የህዝብ ስራዎች በዓመት 1,000 ዛፎችን የመተከል የ UFMP ሃሳብ ላይ ደርሶታል። በሁለት ዓመታት ውስጥ፣ ከተማው ከአቅዱ በላይ እንዲሚሆን ይጠብቃል እናም በዓመት 1,200 ዛፎችን ይተክላል። አዲስ የተተከሉ ዛፎችን የረጅም ጊዜ ሕልውና ለመጨመር፣ ህዝባዊ ስራዎች ከመተከል በፊት የአፈር ዝግጅት፣ የአትክልቱን ሂደት መቆጣጠር እና ከተከለ በኋላ ውሃ ማጠጣትን እና ሌሎች እንክብካቤዎችን አሻሽሏል።

በFresh Pond ላይ የተገነባው ባዶ ሥር የጥገና ጣቢያ በከተማ ዙሪያ ለሚተከሉ ችግሮች ጊዜያዊ ማቆያ ሆኖ ያገለግላል። ይህም የ Urban Forestry Division የመተከያ ወቅቱን እንዲያራዝም ያስችለዋል። በ FY22 ወቅት፣ የ Department of Public Works ከማህበረሰብ ጥበቃ ህግ ፈንድ \$125,000 በመጠቀም በባዶ ስር የሚገኘውን የህፃናት ማቆያ መጠን አስፋፍቷል።

ባለፈው አመት የካምብሪጅ ከተማ ከ Biodiversity for a Livable Climate እና ከ SUGi ፕሮግራም ጋር በመተባበር 4,000 ስኩዌር ጫማ Miyawaki microforest በ Danehy Park አቋቋሟል። Miyawaki Forests ድርቅ ሁኔታዎችን እና sequester ካርቦን ለመዋጋት፣ በከተማ አካባቢ ጤናማ ደኖችን መልሶ ለማቋቋም፣ የከተማ ሙቀት ደሴት ተጽእኖን ለመቀነስ፣ ብዝሃ ሕይወትን ለመደገፍ፣ በጎርፍና በአፈር መሸርሸር ለመከላከል፣ የውሃ ዑደትን ማዘን ለመጠበቅ የሚያስችል ዕድል ይሰጣል።



በጎ ፈቃደኞች በ Danehy Park በሚገኘው Miyawaki Forest ውስጥ 40 የዕፅዋት ዝርያዎችን ለመተከል ይሠራሉ።

የነባር ዛፎችን በግል ንብረት ላይ ማቆየት ሌላው የ UFMP ምክሮች ቁልፍ ገጽታ ነው። በ FY22 ወቅት፣ የ Cambridge City Council አሁን ባለው ደንብ መሰረት Tree Protection Ordinance ለውጥን ዲያሜትር እና ቅንሳ መመሪያዎችን ማሻሻያ አሳልፏል። ለማንኛውም ጉልህ ዛፍ መወገድ ከ City Arborist ፈቃድ ያስፈልጋል። መልሶ መተከልን እንዲያደግብ በመቀመጥ፣ በካምብሪጅ ዙሪያ ተጨማሪ ዛፎች በመተከል ላይ ናቸው። የPublic Works አርቢቶች የመተከል አቅዶችን፣ የዝርያ ምርጫን፣ የመጨረሻ ቅንሳን መጠን ይገመግማሉ እና ከተከለ በኋላ ምርመራዎችን ያካሂዳሉ።

# የጎርፍ ውሃ አስተዳደር ተነሳሽነት የጎርፍ እና የፍሳሽ ማስወገጃዎችን ከመጠን በላይ መፍሰስ ለመቀነስ ይረዳል



ለሃያ አምስት ዓመታት በቀሻሻ ፍሳሽ እና በዝናብ ውሃ መሠረተ ልማት እና ጥገና ላይ ከፍተኛ መዋዕለ ንዋይ ማፍሰስ ወደ Charles River፣ Little River፣ Alewife Brook፣ Mystic River እና Boston Harbor የሚለቀቀውን የውሃ ጥራት በከፍተኛ ሁኔታ አሻሽሏል። በተለመደው አመት ውስጥ ወደ Charles River የሚፈሰው ጥምር የፍሳሽ መጠን (በ 98%) እና ወደ Alewife Brook ደም (በ 85%) ቀንሷል። በመሠረተ ልማት ውስጥ ያለው ኢንቨስትመንት አነስተኛ የመጠበቂያ ክምችት፣ የጎርፍ መጥለቅለቅ መቀነስ እና አነስተኛ የአደጋ ጊዜ ጥገና ያጠናቀቀው ነዋሪዎችን በተሻለ ሁኔታ የሚያገለግል የበለጠ አስተማማኝ ስርዓት ይሰጣል።

የጎርፍ አደጋን ለመቀነስ የረጅም ጊዜ ስትራቴጂ አካል ሆኖ፣ ከተማዋ ባለፉት 20 ዓመታት ውስጥ 12 የመሬት ውስጥ የዝናብ ውሃ ማከማቻ ስርዓቶችን በ Hovey Avenue፣ Scott Street፣ Wendell Street፣ Broadway (Main Library)፣ Museum Street፣ Danehy Park፣ New Street፣ Francis Avenue፣ እና Parking Lot 6 በ The Port ውስጥ ገንብታለች። በአጠቃላይ እነዚህ መገልገያዎች ከሁለት ሚሊዮን ጋሎን በላይ የዝናብ ውሃ ይደዘሉ። የዚህ መሠረተ ልማት ዋጋ ባለፈው የበጋ ወቅት ከተማዋ ከዘጠኝ ኢንቸ በላይ ዝናብ በነበራት ጊዜ ታይቷል ይህም ከ 1921 ጀምሮ ሁለተኛው በጣም አርጥብ ወቅት ሆኖ እንዲመዘገብ አድርጓታል። እነዚህ የማጠራቀሚያ ስርዓቶች እንደተጠበቀው ይንቀሳቀሳሉ። በከባድ ዝናብ ወቅት የዝናብ ውሃን በመያዝ እና በ Cambridge ሰፈሮች ውስጥ የጎርፍ አደጋን በቀጥታ ይቀንሳሉ። የ Port ታንክ እና የፓምፕ ጣቢያ ብቻ በግምት 400,000 ጋሎን የዝናብ ውሃ አከማቻቷል። የዝናብ ውሃ ስርአቱ ከመተከሉ በፊት፣ እንዲህ ያለው ከባድ ዝናብ በ The Port፣ Agassiz እና Mid-Cambridge ሰፈሮች ላይ ከፍተኛ የጎርፍ መጥለቅለቅ ያስከተለ ነበር።

በድምሩ \$25 ሚሊዮን የሚሸፍነው የ 1.2 ሚሊዮን ጋሎን የጎርፍ ውሃ ይዘታ ስርዓት እና 100,000-ጋሎን የዝናብ የአትክልት ስፍራ ከTobin Montessori እና Vassal Lane Upper Schools ግንባታ ጋር በመተባበር ይደገጋል። ይህ መሠረተ ልማት በ Concord Avenue እና በ Vassal Lane / Standish Street አካባቢ ያለውን የጎርፍ አደጋ ይቀንሳል እና በ Alewife አካባቢ የአየር ንብረት ለውጥን የመቋቋም አቅም ለማሻሻል ቁልፍ ሆኖ በAlewife Preparedness Plan አቅድ ተለይቷል። የበለጠ በ [Cambridgema.gov/stormwater](http://Cambridgema.gov/stormwater) ይወቁ።

# የአየር ንብረት ለውጥ ዝግጁነት ዝማኔ

የከተማ አቀፍ የአየር ንብረት ለውጥ ዝግጁነት እና የመቋቋም አቅድ፣ በ Climate Change Vulnerability Assessment ላይ የተመሰረተ የ Resilient Cambridge Plan፣ በጁን 2021 ወጥቷል። ይህ አቅድ ለየቅርብ ማህበረሰብ፣ ለተሻሻሉ ሕንፃዎች፣ ለጠንካራ መሠረተ ልማት እና ለአረንጓዴ ከተማ ስትራቴጂዎችን ያካትታል እና ይህም ከ Envision Cambridge፣ የ Urban Forest Master Plan እና የ Community Health Improvement Plan ጋር የተቀናጀ ነው። የ Resilient Cambridge Plan እየተዘጋጀ ባለበት ወቅት፣ አደጋዎችን ለመቀነስ እና የሙቀት እና የጎርፍ አደጋዎችን ለመጨመር ለመዘጋጀት በርካታ ውጥኖች ተጀምረዋል ወይም በመካሄድ ላይ ናቸው። እነዚህ ተነሳሽነቶች በ Cambridge Community Center የሚገኘው አቅምን ማረጋገጥ መደገፍን፣ የማህበራዊ ካርታ ካርታ ስራ ፕሮጀክትን፣ የ Neighborhood Energy community microgrid ን እና የተለያዩ ክፍት ቦታ ፕሮጀክቶችን በ East Cambridge ውስጥ እንዲያገለግሉ ማረጋገጥን ያካትታሉ። ዕቅዱ እንደ The Port Infrastructure Project፣ ከተማ አቀፍ የዛፍ ተከለ፣ የ Cambridge Floodviewer እና የ Cambridge HeatViewer አድጎት ካሉ ተነሳሽነቶች ጋርም ይገናኛል።

ካምብሪጅ በተጨማሪም 15 አባላት ባሉት Metro Mayors Climate Change Preparedness Task Force፣ Charles River Climate Compact እና Resilient Mystic Collaborative (RMC) በአየር ንብረት ለውጥ ድርጊቶች ላይ በመተባበር ላይ ነው። በ RMC ከተማዋ የክልል የባህር ከፍታ/የአውሎ ነፋስ አደጋ መከላከያ አቅድ አዘጋጅቷል። ይህም ካምብሪጅ እና 11 ሌሎች ማህበረሰቦችን ከከተማው ውጭ ባሉ 10 ቦታዎች ላይ ጣልቃ በመግባት የሚጠብቅ አቅድ።

# Language Justice መደገፍ

ከተማው የ language justice ን፣ አንድ ሰው በጣም ምቹ በሆነበት ቋንቋ የመረዳት እና የመረዳት ስሜት ለመደገፍ ስራውን ቀጥሏል። ከ 2020 መገንጠያ ጀምሮ፣ የ Family Policy Council በተለያዩ መንገዶች በቋንቋ ፍትህ ላይ ሲያጠና እና ሲያተኩር ቆይቷል። የካምብሪጅ የሰነድ-ሕዝብ መረጃን መገምገም፣ የ Language Justice Working Group ማቋቋም፣ የከተማ



ዲፓርትመንቶችን እና ከ 20 በላይ የተኩረት ቡድኖችን ከማህበረሰብ አባላት ጋር ዳሰሳ ማድረግ፣ ከሌሎች ማህበረሰቦች መማር እና ፖሊሲዎችን እና ግብዓቶችን ማርቀቅ። የ Family Policy Council ስራ የወሰኑ ሰራተኞች፣ የገንዘብ ድጋፍ እና አንድ ስልጠና ያሉ አገዥ ግብአቶች የቋንቋ ፍትህን ለማስፋት ቁልፍ መሆናቸውን ያሳያል።

ከተማዋ የ American Rescue Plan Act (ARPA) የገንዘብ ድጋፍን ለመጠቀም በኮሚቴው ተጠቅሞ የተገዘ የትርጉም ቴክኖሎጂ፣ የትርጉም እና የትርጉም ወጪዎችን ጨምሮ የቋንቋ ፍትህ ጥረቶችን የበለጠ ለመደገፍ ቃል ገብቷል። የ FY23 በጀት በCambridge Human Rights Commission በአዲሱ የቋንቋ ፍትህ ክፍል ውስጥ የሙሉ ጊዜ የ Language Access Manager የገንዘብ ድጋፍን ያካትታል። ይህ የሰራተኛው የከተማዋን የመረጃ እና የመረጃ ሀብቶች ለሁሉም ተደራሽ ለማድረግ በሁሉም የከተማ ክፍሎች ድጋፍ እና ትብብር ያደርጋል። በተጨማሪም የ Language Access Manager የ Family Policy Council ን ሥራ አስከ ዛሬ ድረስ በማጥራት ወደ ሥራ እንዲገባ ያደርጋል። ይህም የአያንዳንዱን ክፍል ጥንካሬዎች እና ፍላጎቶች ግምገማን ያካትታል። እንደ የሰራተኛው ሂደቶች፣ የጽሁፍ መመሪያዎች፣ “አንድ-ደሰራል” መመሪያዎችን እና ስልጠናን የመሳሰሉ ለከተማው ሰራተኞች የተማከለ መሳሪያዎችን ማምረት፣ መረጃዎችን፣ ግብዓቶችን እና ምርጫ ተሞክሮዎችን በማጋራት በከተማ አሠራር ውስጥ አንድነት እና ወጥነት ማሳደግ፣ እና የ Language Access Plan ማዘጋጀት።

የከተማው የ language justice ስራ የቋንቋ ፍትህ ባህላዊ፣ ትምህርታዊ እና ቴክኒካል ጉዳዮች ውስብስብ እና የተወሰኑ ፈተናዎችን ሊያመጣ እንደሚችል በመገንዘብ ቀጣይነት ባለው መሻሻል ላይ ያተኩራል።

# Tobin Montessori እና Vassal Lane Upper Schools በግንባታ ላይ

የአዲሱ Tobin Montessori እና Vassal Lane Upper Schools ፕሮጀክት ግንባታ በዲሴምበር 2021 ተጀመረ። በ 197 Vassal Lane ላይ የሚገኘው አዲሱ ኮምፕሌክስ Tobin Montessori School፣ Vassal Lane Upper Schools፣ City’s Department of Human Services Programs ቅድመ ትምህርት እና ከትምህርት በኋላ ፕሮግራሞች እና Special Start ይይዛል።



ይህ ፕሮጀክት የ Callanan Park አድራሻት እና ማሻሻያዎችን፣ ክፍት ቦታን ማሻሻያዎችን፣ የተለያዩ አድራሻዎች ተስማሚ የሆኑ የመጫወቻ ስፍራዎች፣ ሁለ-ገብ ዓለማዎች እና የህዝብ የብስክሌት መስመር እና የማህበረሰብ መንገዶችን ያካትታል። የ Tobin Montessori እና Vassal Lane Upper Schools ፕሮጀክት እንደ የ Net Zero Emissions Facility እየተነደፈ ነው።

“የካምብሪጅ ከተማ” ዘላቂ እና የማይበገር ማህበረሰብ ለመፍጠር ቁርጠኛ ነው እና ከ 2011 ጀምሮ በሶስት አዳዲስ የትምህርት ተቋማት ከ \$500 ሚሊዮን በላይ ኢንቨስት አድርጓል። ከእነዚህ ውስጥ ሁለቱ ተሟልተዋል — the Martin Luther King Jr. እና Putnam Avenue Upper Schools፣ እንዲሁም King Open እና Cambridge Street Upper Schools እና Community Complex — እና የመጨረሻው Tobin Montessori እና Vassal Lane Upper Schools በአሁኑ ጊዜ በመካሄድ ላይ ናቸው።

የ Cambridge City Manager Louis A. DePasquale “እንደ City Manager፣ ብዙ ማህበረሰቦች ካሉ፣ ትምህርት ቤቶቻችንን መልሶ ለመገንባት የምናደርገውን የፋይናንስ ኢንቨስትመንቶች ማድረግ አይቻሉም ማለት አቸላለሁ” ብለዋል። ለቀድሞው የ City Managers Robert W. Healy እና Richard C. Rossi የፋይናንሲያዊ አርቆ አሳቢነታቸውን እና ለእነዚህ የትምህርት ቤት ግንባታ ፕሮጀክቶች የመጀመሪያ አፈፃፀም አውቅና በመስጠት። “ስኬታችን እውን ሊሆን የሚችለው በ Cambridge City Council እና በ City Administration እና ከ School Committee እና ከ School Administration ጋር ባለው ትብብር ምክንያት ብቻ ነው።”

# ይህንን ውድቀት እንደ የፈጠራ እና የትብብር ማዕከል አድርጎ ለመክፈት የታደሰው የ Foundry Building

ከ COVID ጋር በተገናኘ የግንባታ መዘግየቶችን ተከትሎ በ 101 Rogers Street የሚገኘው ታሪካዊው የ Foundry Building ለውጥ በመጠናቀቅ ላይ ሲሆን በዚህ መኸር ይከፈታል ተብሎ ይጠበቃል። ይህ ግዙፍ የጡብ ህንጻ፣ በመጀመሪያ በ 1889 አንድ ብረት ፋውንዲንግ የተሰራ ሲሆን፣ የ Cambridge ማህበረሰብን የፈጠራ እና የትብብር ማዕከል ሆኖ እንደገና የሚከፈት የማስተካከያ መልሶ መጠቀም ፕሮጀክት ነው። በ Kendall Square Innovation District እና በ East Cambridge ሰፈር መገናኛ ላይ፣ Foundry building በታሪካዊው፣ ኢንዱስትሪ ሁኔታው ውስጥ ለአይታ እና ለተግባራዊ ጥበባት፣ ስራ ፈጣሪነት፣ ቴክኖሎጂ እና የሰው ኃይል ትምህርት ቦታ እና ፕሮግራሞችን ይሰጣል።

ይህ Foundry ለነዋሪዎች በተለይም ውክልና ለሌላቸው ማህበረሰቦች እና አጎራባቾች ሰፈሮች ወደ ተለዋዋጭ የሰራ እና የመማሪያ አካባቢ Kendall Square መዳረሻን ለማመቻቸት ይረዳል።



# Cambridge Cycling Safety Ordinance

Cambridge ከተማችን ብዙ ሰዎች የሚኖሩበት፣ የሚሰሩበት እና የሚጫወቱበት ነቀ፣ ለኑሮ ምቹ አካባቢ ሆኖ እንድትቀጥል ጠንክራ እየሰራች ነው። ይህንን ለማድረግ በከተማው ውስጥ በአስተማማኝ እና በዘላቂነት መዘር መቻል አለብን። በ 2019 በ Cambridge City Council የጸደቀው እና በ 2020 የተሻሻለው የ City's Cycling Safety Ordinance፣ ይህ እንዲቻል እየረዳ ነው። ይህ Ordinance ከተማው በሚቀጥሉት አምስት ዓመታት ውስጥ የ 25 ማይል የተለያየ የብስክሌት መስመሮችን ኔትወርክ እንድትገነባ ይጠይቃል።



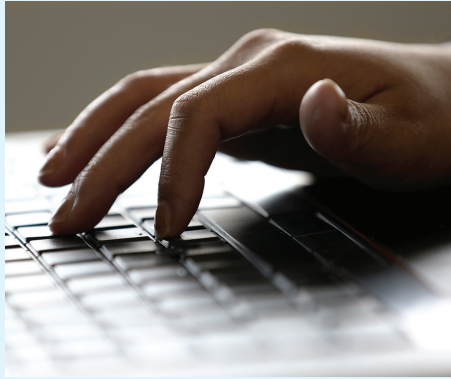
በአጠቃላይ በብስክሌት እና በሞተር ተሽከርካሪዎች መካከል አካላዊ ርቀት የሚፈጥሩ የቦታ እና ቀጥ ያሉ አካፋዮችን የሚያጠቃልሉ የተለያዩ የብስክሌት መስመሮች፣ ደረጃዎችን ያሻሽላሉ እና የበለጠ ምቹ አካባቢን ይፈጥራሉ። ይህ ብስክሌት መንጻት በሁሉም አድራሻዎች ላይ የተለያዩ የብስክሌት መስመሮች መስፈርቶችን እና ትራክቶችን በማዘጋጀት እና መንገዱን በሚያቋርጡበት ጊዜ እንግሮችን ለመኪና እና ለጭነት መኪና የሚጋለጡበትን ርቀት በማሳጠር የአገራችንን መንገድ ማሻሻል ይቻላል።

ከተማ የተለያዩ የብስክሌት መንገዶችን በብዙ ዋና ዋና መንገዶች ትጭናለች። ይህም አሽከርካሪዎች ወደ ትምህርት ቤት፣ ስራ፣ ግብይት፣ መዝናኛ እና ሌሎችም መዳረሻዎች እንዲደርሱ ደህንነቱ የተጠበቀ ግንኙነት ይፈጥራል። ለአንድ የተወሰነ መንገድ ወይም አካባቢ አያንዳንዱ ፕሮጀክት ማህበረሰብ አንዲደመጥ እና ዲዛይኖችን እንዲቀርጹ የሚያገዝ የንድፍ ሂደትን ያካትታል።

በብስክሌት ደህንነት ድንጋጌ ላይ ተጨማሪ መረጃ ለማግኘት ወይም የደብዳቤ ዝርዝራችንን ለመቀላቀል [Cambridgema.gov/cycling-safety-ordinance](http://Cambridgema.gov/cycling-safety-ordinance)ን ይጎብኙ።

# Cambridge's 21st Century Broadband Initiative

ከተማ የ 21st Century Broadband initiative አስጀምሯል እና በአገር አቀፍ ደረጃ የሚታወቀውን CTC Technology & Energy (CTC) በመቅጠር ከተማ የዲጂታል ፍትሃዊነት ትስስር እና የ Municipal Broadband ግቦችን እንድትሰጥ የአዋጭነት ጥናት አድርጓል። ለአንድ አመት የሚቆየው የ Municipal Broadband የአዋጭነት ጥናት በጥሩ ሁኔታ በመካሄድ ላይ ነው። CTC የመነሻ ትንተና አያካሂዷል ነው፤ የቴክኒክ ትንተና እና ዲዛይን ማከናወን፣ የገበያ ትንተና፣ የፋይናንስ ትንተና፣ የንግድ እና የከተማ-ባለቤትነት ሞዴሎችን ማዳበር፣ የባለድርሻ አካላትን ተሳትፎ ማካሄድ፣ እና አጠቃላይ ዘገባ ማዘጋጀት። የተለያዩ የንግድ እና የከተማ-ባለቤትነት ሞዴሎችን ትንተና ከተጠናቀቀ በኋላ፣ CTC በአያንዳንዱ ሞዴል ወጪዎች፣ ገቢዎች፣ አደጋዎች እና ሊሆኑ የሚችሉ የህግ እና የቁጥጥር ጉዳዮችን በተመለከተ የአያንዳንዱን አማራጭ ጥቅሞች እና ጉዳዮች ለከተማው ያቀርባል። በተጨማሪም፣ CTC ከተማዋን ከከተማው የፖሊሲ ቅድሚያዎች ጋር በተሻለ መልኩ የሚስማማውን ተመራጭ ሞዴል ለመለየት ከተማዋን ያግዛል።



ይህ ተነሳሽነት በካምብሪጅ ሪፖርት ውስጥ ከ 2021 ዲጂታል ፍትሃዊነት ከተለየት ስልቶች አንዱ ነው። የከተማው ተልእኮ የተሰጠው ሪፖርት በማህበረሰባችን ውስጥ ያሉ የዲጂታል ፍትሃዊነት ክፍተቶችን በመመርመር የብሮድባንድ ተደራሽነት፣ ተመጣጣኝ አቅም፣ ዲጂታል ክህሎት እና የመሳሪያ ባለቤትነትን ጨምሮ በተደረገው አጠቃላይ ጥናት የምርምር ግኝቶችን ይዘረዝራል። የ FY23 በጀት ለአዲስ የሙሉ ጊዜ የ Digital Equity Specialist እና የ Broadband Project Manager የገንዘብ ድጋፍን ያካትታል። ይህ ቦታ በከተማው digital equity እና broadband initiatives ልማት ስምሪት፣ ጥናት፣ ትንተና፣ የፕሮጀክት አስተዳደር እና ትግበራ ላይ ያግዛል።

ይህ ተነሳሽነት በካምብሪጅ ሪፖርት ውስጥ ከ 2021 ዲጂታል ፍትሃዊነት ከተለየት ስልቶች አንዱ ነው። የከተማው ተልእኮ የተሰጠው ሪፖርት በማህበረሰባችን ውስጥ ያሉ የዲጂታል ፍትሃዊነት ክፍተቶችን በመመርመር የብሮድባንድ ተደራሽነት፣ ተመጣጣኝ አቅም፣ ዲጂታል ክህሎት እና የመሳሪያ ባለቤትነትን ጨምሮ በተደረገው አጠቃላይ ጥናት የምርምር ግኝቶችን ይዘረዝራል። የ FY23 በጀት ለአዲስ የሙሉ ጊዜ የ Digital Equity Specialist እና የ Broadband Project Manager የገንዘብ ድጋፍን ያካትታል። ይህ ቦታ በከተማው digital equity እና broadband initiatives ልማት ስምሪት፣ ጥናት፣ ትንተና፣ የፕሮጀክት አስተዳደር እና ትግበራ ላይ ያግዛል።

## ነፃ የግል ደዘታ የአይጥ ቁጥጥር።

**4** ወይም ከዚያ ያነሱ ክፍሎች ያሉት የመኖሪያ ሕንፃዎች፣ የበለጠ ለማወቅ እና ለመመዘገብ በ [cambridgema.gov/Rodents](http://cambridgema.gov/Rodents) መጠቀም ይችላሉ

**Alternative Response** ከሸፋን ገጽ የቀጠለ

ይቆጣጠራል። በ ECC ሰራተኞች ጥቅም ላይ የዋለው የሕክምና ፕሮቶኮል የታካሚ እንክብካቤ እንዲደረግ ሞትና ይሰጣል። የመሰክ ቡድኖች በቀውስ ውስጥ ላሉ ግለሰቦች አፋጣኝ ድጋፍ ለመስጠት ስልጠናቸውን እና የህይወት ልምዳቸውን ይጠቀማሉ እና የድህረ-እንክብካቤ አገልግሎቶችን ያቀርባሉ።

የ Cambridge City Council ብሄራዊ ዝግጅቱ በባህላዊ የህዝብ ደህንነት እና የፖሊስ ጥበቃ ዙሪያ እና ከአደጋ ጋር ያልተያያዙ ሁኔታዎች አማራጭ የአደጋ ጊዜ ምላሾች አስፈላጊነት በተመለከተ ውይይቱን ከፍተኛ ካደረጉ በኋላ የህዝብ ደህንነት ሞዴሎችን መገምገም ጀመሩ።

የ City Manager፣ በካምብሪጅ ውስጥ የወደፊት የህዝብ ደህንነትን ሁኔታ ለመመርመር፣ በምክር ቤት አባል E. Denise Simmons እና በምክር ቤት አባል Marc C. McGovern የሚመራውን የ City Manager's Alternate Public Safety Task Force አቋቋሟል። ግብረ ጎይሉ የባህሪ የጤና ቀውስ እና የፖሊስ አገልግሎት ለጋጠማቸው ደብዳቤዎች፣ የአክሱም ጤና ድንገተኛ አደጋ ያጋጠማቸውን ለመደገፍ በተለዋዋጭ የምላሽ ፕሮግራሞች ዙሪያ የመለየት ችግርን ለመርዳት የአክሱም ጤና ባለሙያን ጨምሮ ብዙ ምክረ ሃሳቦችን ሰጥቷል።

ተቀባይነት ካገኘ፣ ለፕሮግራሙ አድገት፣ ለፕሮግራም ግምገማ አድልዎ እና ተጠያቂነት ለማህበረሰብ አባላት ተወካይ ቡድን መመሪያ ለመስጠት፣ ለባለድርሻ አካላት፣ ለማህበረሰብ አጋሮች እና አባላት መድረክ ለማዘጋጀት፣ CSD Cambridge Alternative Response Program የሚደግፍ አማካሪ ኮሚቴ ያቋቋማል። አባልነት የአካባቢ ማህበረሰብ ድርጅቶች እና የህዝብ ደህንነት ኤጀንሲዎች እንዲሁም የህዝብ አባላትን ያካትታል።

# የ Young Adult Diversion Program ለወንጀል ክስ አማራጭ ያቀርባል

የ Young Adult Diversion Program የተነዳፈው ከወንጀል ምርመራ ይልቅ ብቁ ከሆኑ ወጣቶች ጋር አብሮ ለመስራት ነው። የዳይቬርሽን ማርሻ ግብረ የሚነቀሳቀሰው በቅድመ-ክስ ሞዴል ሲሆን ከቅድመ- ወይም ከድህረ-ቅሬታ ሊሆን ይችላል። ይህ ዳይቬርሽን አንድ ወጣት በክስ ምትክ በግል የተዘጋጀ ፕሮግራም አንዲያጠናቅቅ አድል ይፈጥርለታል እና አንድ የትምህርት ፕሮግራሞች፣ የምክር አገልግሎት፣ የማህበረሰብ አገልግሎት፣ ከመኖሪያ ቤት ጋር አብሮ መስራት።



የደቅታ ደብዳቤ እና መልሶ ማቋቋሚያ ያሉ ሁኔታዎችን ሊያካትት ይችላል።

የፕሮግራሙ ግብ ግለሰቡ በሕግ ሊጠየቅ የሚችል ወንጀል አንዲፈጽም አስተዋጽኦ ያደረጉ ችግሮችን (ለምሳሌ ቤት እጦት፣ የአእምሮ ጤና ጉዳዮች፣ የአድንዛዥ ዕዕ አጠቃቀም) ችግሮችን መቅረፍ ነው።

የ Cambridge Police Department (CPD) በ 2008 ውስጥ በተገንባረው በሀገር አቀፍ ደረጃ ታዋቂ በሆነው Safety Net Collaborative ታዲያ ወጣቶችን በተሳካ ሁኔታ ሰርቷል። "የመምሪያው Family እና Social Justice Section (FSJS) ከወጣት ጎልማሶች (አድሜዳቸው 18-26 ከሆኑት) ጋር ያለውን የማዘር ጥረትን ለማስፋት ሰርቷል። CPD ከ Middlesex DA Office እና ከነሱ Young Adult Diversion Program ጋር በመተባበር በካምብሪጅ ውስጥ ለወጣቶች ጎልማሶች አቅጣጫን የመድረስ አቅምን ለማሳደግ።

ሁለቱንም ቃለ መሃላ የፈጸሙ መኮንኖች እና ክሊኒካዊ ሰራተኞችን ያካተተ ከ CPD Family and Social Justice section ቡድን ከ DA ቢሮ ካለው የዳይቬርሲቲ ቡድን ጋር በመደበኛነት ይገናኛሉ ብቁነትን እና የመቀየር ውሎችን ለመወሰን ጉዳዮችን ይወያያሉ። ከ FY21 ጀምሮ፣ 21 ወጣት ጎልማሶች በፕሮግራሙ ተመዝግበዋል። በ 2021፣ በመምሪያው የማዘር ጥረቶች እና ቀጣይ አጋርነቶች የተነሳ የታሰሩት የካምብሪጅ ታዲያዎች ቁጥር የ Safety Net Collaborative ከተመሠረተ በኋላ ዝቅተኛውን ቁጥር ይወክላል። በ FY23፣ የ FSJS እና የ Criminal Investigations Section (CIS) በእነዚህ ሽርክናዎች ላይ መገንባቱን የሚቀጥል ሲሆን ይህም ወደ አገልግሎቶች ለመዘዋወር አማራጮቻችንን ለመጨመር እንዲሁም ለወጣት ጎልማሶች ዳይቬርሲቲ አጭዎች ድጋፍ ለማድረግ ነው።

# ካምብሪጅ አዲስ Apprenticeship Program ያቀርባል

የ Department of Public Works (DPW) እና የ Office of Workforce Development (OWD) ተባብረው ከአንድ አስከባኝ ሁለት አመት የሚከፈሉ የሰራ ልምዶችን ለመስራት ፍላጎት ያላቸውን ነጥሪዎች ለመለየት ይሞክራሉ። ይህ የህዝብ ስራዎች የመግቢያ ደረጃ ሰራተኞችን የቧንቧ መስመር እንዲገነቡ በመርዳት የሰራ አንቅፋት ያጋጠሟቸውን የ Cambridge ነጥሪዎችን ይጠቅማል። ተሳታፊዎች የ Commercial Driver's License ስልጠና እና የመንጃ ፍቃድ ስልጠናን ጨምሮ ሁሉንም የ DPW የስልጠና አድሎች የማግኘት አድል ይኖራቸዋል አንዲሁም ከቴክኒካል ባለሙያዎች እና ከ OWD Cambridge Works ሰራተኞች በስራ ላይ የምክር አገልግሎት ያገኛሉ። የሥራው ተሳታፊዎች ለሚከተሉት ስልጠናዎች የሚሰጡ ሲሆን ይህም የ Urban Forestry Helper፣ የ Vehicle Lube Tech/ Inventory Assistant፣ የ Construction Helper እና የ Sewer Maintenance Helper እና ሌሎችንም ያካትታሉ።

# የ Advanced Life Support አገልግሎቶችን ማስፋፋት

የ Cambridge Fire Department (CFD) የ Advanced Life Support (ALS) ወይም የፓራሜዲክ አገልግሎትን ለማህበረሰቡ ለማድረስ ስምንት የአሳት አደጋ ተከላካዮችን በ FY23 ይቀጥራል። የ ALS ምላሽ ብዙ ጊዜ ምላሽ ሰጪው ክፍል አንድን ሰው ወደ ሆስፒታል ሲያገገግ ለረጅም ጊዜ ታስሮ እንዲቆይ ያደርጋል። በአገልግሎት ላይ ባሉ አስፈላጊ የአሳት ማጥፊያ ክፍሎች ላይ አስታዎ ተጽእኖ ሳያሳድር፣ የ ALS ስርዓቶችን በጥንቃቄ መመርመር ፕሮግራሙን ይበልጥ ውጤታማ ወደሆነ የአቅርቦት ሞዴል የማሳለጥ አድል አሳይቷል። አዲሶቹ የሰራ መደቦች CFD ተጨማሪ ሁለት ሰው ያለው ALS Squad ክፍል በ East Cambridge Firehouse እንዲሰራ ያስችለዋል።



የALS Squad ክፍል በ East Cambridge Firehouse እንዲሰራ ያስችለዋል።

# አዲስ Trash Carts በቅርቡ ይመጣሉ

የ Department of Public Works (DPW) ከተማዋ ከጁን 6-24 ባለው ጊዜ ውስጥ ቆሻሻ በሚሰበሰቡበባቸው ሁሉም ህንፃዎች ደረጃውን የጠበቀ የ trash carts ያቀርባል። እነዚህ አሁን የአርሰምን የቆሻሻ በርሚሎች ይተካሉ። ከጁን 27፣ 2022 ጀምሮ፣ DPW በከተማው የተሰጡትን መደበኛ የ trash carts ባዶ ያደርጋል።



አዲሱን የአርሰም cart መቼ እንደሚጠብቁ እና የድሮውን ባዶ በርሚል(ዎች) በ DPW ለማንሳት እና አንደገና ጥቅም ላይ ለማዋል መቼ ማስቀመጥ እንዳለብዎ ለማወቅ ሰንጠረዥን ይመልከቱ።

የቆሻሻ ማንሳት ቀን	አዲስ Carts የሚደርስበት በ	የድሮ ባዶ በርሚሎች የሚሰበሰቡት በ
ሰኞ	ሐሙስ 6/16 - ቅዳሜ 6/18	ረቡዕ 6/22 እና ሐሙስ 6/23
ማክሰኞ	ሐሙስ 6/9 - ቅዳሜ 6/11	ረቡዕ 6/15 እና ሐሙስ 6/16
ረቡዕ	ማክሰኞ 6/21 - ሐሙስ 6/23	ዓርብ 6/24 እና ቅዳሜ 6/25
ሐሙስ	ሰኞ 6/13 - ረቡዕ 6/15	ዓርብ 6/17 እና ቅዳሜ 6/18
ዓርብ	ሰኞ 6/6 - ረቡዕ 6/8	ቅዳሜ 6/11 እና ሰኞ 6/13

የ Standard Trash Cart መርሃ ግብር ግቦች የሚከተሉትን ማሻሻል ናቸው፡

- የአይጥ ቁጥጥር ጥረቶች
- የአገረኛ መንገድ ተደራሽነት
- የሰራተኛ ደህንነት

የበለጠ ለማወቅ [Cambridgema.gov/trash](http://Cambridgema.gov/trash) ን ይጎብኙ።



# Resumen de esta emisión del boletín informativo CityView

## La ciudad de Cambridge está creando un nuevo Community Safety Department

- El departamento recibirá llamadas al 911 relacionadas con conflictos no violentos y de conducta.
- Esta iniciativa es parte de un nuevo Cambridge Alternative Response Program para ayudar a brindar soporte a la seguridad de la comunidad.

## Cambridge realiza una inversión de \$38 millones en viviendas económicas en 2022-23

- Estos fondos ayudarán a crear y preservar viviendas económicas en Cambridge.
- La ciudad de Cambridge ofrece clases gratuitas, asesoramiento y ayuda financiera para propietarios.

## La ciudad creará un programa universal de preescolar

- La ciudad combinará las opciones existentes de preescolar en un conjunto uniforme de regulaciones.
- Los padres contarán con un único punto de acceso para la información y la inscripción.

## Cambridge creará y mejorará parques, paseos y espacios abiertos

- Este último año abrieron el nuevo Timothy J. Toomey, Jr. Park en el East Cambridge y Louis A. DePasquale Universal Design Playground en Danehy Park.
- Los dos nuevos carriles de paseo y ciclismo están planificados para Alewife y el North Cambridge.

## La ciudad colabora con las iniciativas de justicia idiomática

- Esto hace referencia al derecho de comprender y ser comprendido en el idioma en el cual la persona se siente más cómoda.
- Un nuevo emplazamiento brindará soporte a los departamentos de la ciudad para que la información y los recursos sean más accesibles.

## Cambridge Cycling Safety Ordinance ayuda a mejorar la seguridad

- La ciudad de Cambridge construirá 25 millas de carriles independientes para bicicletas en los próximos 5 años.
- Estos carriles incluyen divisorios que crean una distancia física entre las bicicletas y los automóviles.

## Young Adult Diversion Program ofrece una alternativa a los procesos penales

- Los adultos jóvenes que cumplan con los requisitos tienen la oportunidad de completar un programa personalizado en lugar de un proceso judicial.
- El objetivo de este programa es abordar los problemas adyacentes que llevan a la persona a cometer un delito constitutivo.

## Ampliación de los servicios de soporte vital avanzado de la ciudad

- El Departamento de bomberos de Cambridge sumará a 8 bomberos para ampliar el servicio de soporte vital avanzado en el este de Cambridge.

## Nuevo programa de aprendizaje de Cambridge

- Los residentes interesados pueden participar en un programa pago de aprendizaje de 1 a 2 años.
- Los participantes serán capacitados para trabajos como Ayudante de forestación urbana, Técnico en lubricación de automóviles/Asistente de inventario, Ayudante de construcción y Ayudante de mantenimiento de alcantarillado.

## Nuevos contenedores estándares de residuos llegan en junio

- Los contenedores estándares se distribuirán de forma gratuita a todos los edificios residenciales donde la ciudad recolecta residuos.
- Los nuevos contenedores ayudarán a controlar a los roedores y ofrecerán más espacio en las aceras.

## La ciudad busca la equidad digital para todos los residentes

- Equidad digital significa garantizar que todos los residentes tengan acceso a dispositivos, wifi y computadoras.

## Otros aspectos destacados de esta emisión de CityView

- Cambridge planta 1000 árboles, establece una especie de bosque pequeño en Danehy Park.
- Los programas para aguas pluviales mejoran la calidad del agua, reducen las inundaciones y el desborde de las alcantarillas.
- Resilient Cambridge Plan para ayudar a la ciudad a planificar para el cambio climático.
- Ha comenzado la construcción de Tobin Montessori and Vassal Lane Upper Schools.
- El edificio de fundición renovado reabrirá en otoño. Incluirá nuevos espacios para las artes escénicas y visuales.

Ver los artículos completos en español en [Cambridgema.gov/Spanish](https://www.cambridgema.gov/Spanish)



## Destaques nesta edição da Newsletter CityView

### A cidade de Cambridge está criando um novo Community Safety Department

- O departamento responderá às chamadas 911 de crise não violenta e comportamental.
- Esse esforço faz parte de um novo Cambridge Alternative Response Program para ajudar a apoiar a segurança da comunidade.

### Cambridge investindo US\$ 38 milhões em moradias acessíveis em 2022-23

- Esses fundos ajudarão a criar e preservar moradias populares em Cambridge.
- A cidade de Cambridge oferece aulas gratuitas de aquisição da casa própria, aconselhamento e ajuda financeira.

### A cidade criará programa universal de pré-escola

- A cidade combinará as opções pré-escola existentes em um conjunto uniforme de padrões.
- Os pais terão um único ponto de acesso para informações e matrículas.

### Cambridge criará e melhorará parques, caminhos e espaços abertos

- O novo Timothy J. Toomey, Jr. Park em East Cambridge e Louis A. DePasquale Universal Design Playground no Danehy Park abriu no ano passado.
- Dois novos corredores de caminhada e ciclismo estão planejados para Alewife e North Cambridge.

### Cidade apoia os esforços de justiça linguística

- Isso se refere ao direito de entender e ser entendido no idioma em que uma pessoa se sente mais confortável.
- Uma nova posição dará suporte aos departamentos da cidade para tornar as informações e os recursos mais acessíveis.

### Cambridge Cycling Safety Ordinance ajuda a melhorar a segurança

- A cidade de Cambridge construirá 25 milhas de ciclovias separadas nos próximos 5 anos.
- Essas faixas incluem divisores que criam uma distância física entre bicicletas e carros.

### Young Adult Diversion Program oferece alternativa ao processo criminal

- Os jovens adultos elegíveis têm a oportunidade de concluir um programa individualizado em vez de serem processados.
- O objetivo do programa é abordar problemas subjacentes que levaram a pessoa a cometer um crime passível de ação judicial.

### Cidade expande Serviços de Suporte Avançado de Vida

- O Ministério de Bombeiros de Cambridge adicionará 8 bombeiros para expandir a entrega de Suporte Avançado de Vida

### Novo Programa de Aprendizado de Cambridge

- Os residentes interessados podem participar de um programa de aprendizado remunerado de 1 a 2 anos.
- Os participantes serão treinados para cargos como Auxiliar Florestal Urbano, Técnico de Lubrificação de Veículos/ Assistente de Estoque, Auxiliar de Construção e Auxiliar de Manutenção de Esgotos.

### Novos barris de lixo padrão chegam em junho

- Barris padrão serão entregues gratuitamente em todos os prédios residenciais onde a cidade coleta lixo.
- Novos barris ajudarão a controlar roedores e abrir mais espaço nas calçadas.

### Cidade se esforça por equidade digital para todos os moradores

- Equidade digital significa garantir que todos os moradores tenham acesso a dispositivos, Wi-Fi e computadores.

### Outros destaques nesta edição do CityView

- Cambridge planta 1.000 árvores, estabelece nova microfloreza no Danehy Park.
- Programas de águas pluviais melhoram a qualidade da água, reduzem inundações e transbordamento de esgoto.
- Resilient Cambridge Plan para ajudar a cidade a planejar mudanças climáticas.
- A construção das Tobin Montessori and Vassal Lane Upper Schools já começou.
- O prédio Foundry reformado reabrirá neste outono. Incluirá novos espaços para artes cênicas e visuais.

Veja artigos completos em português em [Cambridgema.gov/Portuguese](https://Cambridgema.gov/Portuguese)



# Pwen Enpòtan nan Kreyòl Ayisyen Bilten Enfòmasyon CityView sa a

## Vil Cambridge ap kreyè yon nouvo Community Safety Department

- Depatman an pral reponn ak apèl 911 kriz ki pa vyolan ak kriz konpòtman yo.
- Efò sa a fèt nan kad nouvo Cambridge Alternative Response Program pou edè sipòte sekirite kominote a.

## Cambridge Ap Investi \$38 Milyon nan Lojman Abòdab an 2022-23

- Fon sa yo pral edè kreyè ak prezève lojman abòdab nan Cambridge.
- Vil Cambridge ofri klas gratis sou pwopriyete kay, konsèy ak èd finansyè.

## Vil la pral Kreyè yon Pwogram Pre-K Inivèsèl

- Vil la pral konbinè opsyon Pre-K ki la deja yo pou fè yo tounen yon gwoup estanda inifòm.
- Paran yon pral genyen yon sèl pwen aksè pou enfòmasyon ak enskripsyon.

## Cambridge Pral Kreyè ak Amelyorè Pak, Chemen ak Espas Ouvè

- Nouvo Timothy J. Toomey Park nan East Cambridge ak Louis A. Depasquale Universal Design Playground nan Danehy Park te ouvri anè pase.
- Genyen de koridò pou mache ak monte bekàn ki pral ouvri nan Alewife ak North Cambridge.

## Vil la Ap Sipòte Efò Jistis Langaj

- Sa refere ak dwa pou konprann epi pou yo konprann moun nan, nan lang ki pi konfòtab pou li a.
- Yon nouvo pozisyon pral bay depatman Vil yo sipò pou rann enfòmasyon ak resous pi aksesib.

## Cambridge Cycling Safety Ordinance la edè Amelyorè Sekirite

- Vil Cambridge pral konstwi 25 mil vwa bisiklèt separè nan pwochen 5 lanè yo.
- Vwa sa yo genyen ladan yo separète k ap kreyè distans fizik anta bisiklèt ak machin.

## Young Adult Diversion Program nan Ofri Altènatif ak Pwosekisyon Kriminèl

- Jèn adilt yo resevwa opòtinite pou reyalize yon pwogram endividyèl olye yo alè nan pwosekisyon.
- Objektif pwogram sa a se abòde pwoblèm pwofon ki tè pousè moun nan komèt yon zak kondanab.

## Vil la Ap Ogmantè Sèvis Avansè Sistèm Sivi Yo

- Depatman Ponpyè Cambridge pral ajoute 8 ponpyè (depatman) pou ogmante sèvis Sistèm Sivi Avansè nan eastern Cambridge.

## Nouvo Pwogram Aprantisaj Cambridge

- Rezidan ki enteresè yo ka patisipè nan yon pwogram aprantisaj peyè 1-2 lane.
- Patisipan yo pral resevwa fòmasyon nan travay tankou Asistan Forestye Iben, Teknisyen Librifikasyon Machin/Asistan Envantè, Asistan Konstwisyon, ak Asistan Antretyen Egou.

## Nouvo Estanda Charyo Fatra Ap Rivè an Jen

- Yo pral livrè gratis charyo estanda bay tout bilding rezidansyèl kotè y ap ranmasè fatra nan Vil la.
- Nouvo charyo yo pral edè kontwolè rat ak plis espas twotwa.

## Vil la Ap Lite pou Egalite Dijital pou Tout Rezidan yo

- Egalite dijital vle di asite ke tout rezidan gen aksè ak aparèy, WiFi, ak òdinatè.

## Lòt Pwen Enpòtan nan Edisyon Bilten Enfòmasyon CityView sa a.

- Cambridge plantè 1,000 pyebwa, etabli yon mikwoforè nan Danehy Park.
- Pwogram dlo lapli a amelyorè kalite dlo a, redui inondasyon ak ranvèsman egou.
- Resilient Cambridge Plan pou edè plan Vil la pou chanjman klimatik.
- Konstwisyon Tobin Montessori ak Vassal Lane Upper Schools te kòmansè.
- Bilding Modènizè Foundri pral re-ouvri nan otòn sa a. Li pral genyen nouvo espas pou prestasyon ak atizay vizyèl.

Gade tout atik yo an Kreyòl Ayisyen sou [Cambridgema.gov/HaitianCreole](https://www.cambridgema.gov/HaitianCreole)



# በሲቲቪው መፅሄት ጉዳይ አባይት ነገሮች

## የካምብሪጅ ከተማ አዲስ Cambridge Cycling Safety Ordinance እየፈጠረ ነው

- መምሪያው ለአመጽ እና ለባህሪ ቀውስ የ 911 ጥሪዎች ምላሽ ይሰጣል።
- ይህ ጥሪ የማህበረሰብ ደህንነት እገዛን የመርጃ የአዲስ የካምብሪጅ አማራጭ ግብረ-መልስ መርሃ-ግብር አካል ነው።

## ካምብሪጅ በ 2022-23 በተመጣጣኝ የመኖሪያ ቤቶች ላይ \$38 ሚሊየን ገዋይ በማፍሰስ ላይ

- እነዚህ የገንዘብ ድጋፎች ተመጣጣኝ የመኖሪያ ቤቶችን ለመፍጠር እና ለማቆየት ያግዛሉ።
- የካምብሪጅ ከተማ የነፃ የቤት ባልተቤትነት ትምህርቶችን፣ የማማከር እና የገንዘብ እርዳታ ያቀርባል።

## አለማቀፍ ቅድመ-ኬጅጂ ትምህርት መርሃ-ግብር በመፍጠር ላይ ያለ ከተማ

- ከተማው ነባር የቅድመ-ኬ አማራጮችን ወደ አንድ ወጥ የደንበኞች ስብስብ ያቀረባል።
- ወላጆች ለመረጃ እና ምዝገባ ነጠላ የተደራሽነት ነጥብ ይኖራቸዋል።

## ካምብሪጅ ፓርኮች፣ መንገዶችን እና ክፍት ቦታዎችን ለመፍጠር እና ለማሻሻል

- በምስራቅ ካምብሪጅ ያለው አዲስ ቲሞቲ ጅ ቶሚ፣ ጁኒየር ፓርክ እና ዳክህይ ፓርክ ያለው ለባይት ኤ ዴፓስካል አለማቀፍ ንድፍ መጫወቻ ስፍራ የተከፈተ በዚህ ባለፈው አመት ነው።
- ለአለቀይፍ እና ሰሜን ካምብሪጅ ሁለት አዲስ የእግር መንገድና እና የብስክሌት መጓዣ ስርጦች ታቅደዋል።

## የቋንቋ ፍትህ ጥረቶችን በመደገፍ ላይ ያለ ከተማ

- ይህ ግለሰብ በጣም ምቹ በሚሰጠው ቋንቋ የመረዳት እና የማስረዳት መብት ማለት ነው።
- አዲስ ቦታ መረጃ እና ግብዓቶችን የበለጠ ተደራሽ ለማድረግ ለከተማ ስራ ክፍሎች ድጋፍ ይሰጣል።

## Cambridge Cycling Safety Ordinance ደህንነትን ለማሻሻል ይረዳል

- የካምብሪጅ ከተማ በቀጣዮቹ 5 አመታት 25 ማይል የተለዩ የብስክሌት መንገዶችን ይገነባል።
- እነዚህ ጎዳናዎች በብስክሌቶች እና በመኪናዎች መካከል አካላዊ ርቀት የሚፈጥሩ ከፋፋዮችን ያካትታል።

## ወጣት አዋቂ ልዩታ መርሃ ግብር ለወንጀል ቅጣት አማራጭ ይሰጣል

- ብቁ ወጣት አዋቂዎች ከቅጣት ይልቅ ግለሰባዊ መርሃ ግብርን ለማሟላት እድል ይሰጣሉ።
- የመርሃ ግብሩ አላማ ግለሰብ የሚያስቀጣ ወንጀል እንዲፈፀም ያስቻሉትን መሰረታዊ ችግሮች መፍታት ነው።

## የላቀ ህይወት ድጋፍ አገልግሎቶችን በማስፋፋት ላይ ያለ ከተማ

- የካምብሪጅ የእሳት አደጋ ስራ ክፍል የላቀ ህይወት ድጋፍን ወደ ምስራቃዊ ካምብሪጅ ለማስፋፋት 8 የእሳት አደጋ ስራተኞችን ይጨምራል።

## አዲስ የካምብሪጅ የሰልጠና መርሃ ግብር

- ፍላጎቱ ያላቸው ኗሪዎች ከ1-2 አመት በሚከፈል የሰልጠና መርሃ ግብር ላይ መሳተፍ ይችላሉ።
- ተሳታፊዎች እንደ የከተማ ደን አጋዥ፣ የተሽከርካሪ ቅባት ቴክ/የእቃ ክፍል ረዳት፣ የግንባታ ረዳት፣ እና የስፌት ጥገና ረዳት ያሉ ስራዎች ይሰለጥናሉ።

## አዲስ መደበኛ የቆሻሻ ጋሪዎች ጁን በመድረስ ላይ

- መደበኛ ጋሪዎች ከተማው ቆሻሻ ለሚሰበስቡባቸው ሁሉም የመኖሪያ ሕንፃዎች በነጻ ይሰጣሉ።
- አዲሶቹ ጋሪዎች አይጠችን ለመከላከል እና ተጨማሪ የእግረኛ የጎን መሄጃ ቦታ ለመክፈት ይረዳሉ።

## ከተማው ለሁሉም ኗሪዎች ዲጂታል እኩልነት ይተጋል

- ዲጂታል እኩልነት ማለት ሁሉም ኗሪዎች ለመሳሪያዎች፣ ዋይፋይ እና ኮምፒውተሮች ተደራሽነት እንዳላቸው ማረጋገጥ ማለት ነው።

## በዚህ የሲቲቪው ጉዳይ ሌሎች ዋና ነገሮች

- ካምብሪጅ 1,000 ዛፎችን ይተክላል፣ በዳክህይ ፓርክ ትንሽ ደን ይፈጥራል።
- የዝናብ ውሃ መርሃ ግብሮች የውሃ ጥራትን ያሻሽላሉ፣ ጎርፍ እና የቆሻሻ ማጠራቀሚያ ሞልቶ መፍሰስን ይቀንሳሉ።
- ሪዚሊዮንት ካምብሪጅ ለአየር ንብረት ለውጥ እንዲያቅድ ከተማውን ያግዛል።
- የቶቢን ሞንቴሴሪ እና የቫዛል ሊን አፕር ትምህርት ቤቶች ግንባታ ተጀምሯል።
- በዚህ ከረምት የታደሰ የብረት ማቅለጫ ህንፃ እንደገና ይከፈታል። ለትርኢት እና ለእይታዊ ጥበባት አዲስ መድረኮችን ይከፍታል።

ሙሉ አንቀጾችን አማርኛ ይመልከቱ በ [Cambridgema.gov/Amharic](http://Cambridgema.gov/Amharic)



## النقاط البارزة في هذا العدد من CityView Newsletter

### المدينة تتوسع في خدمات دعم الحياة المتقدمة

- ستضيف إدارة الإطفاء في مدينة كامبريدج ٨ من رجال الإطفاء لتوسيع نطاق دعم الحياة المتقدمة في منطقة شرق كامبريدج.
- برنامج كامبريدج الجديد للتدريب المهني
- يمكن للمقيمين المهتمين المشاركة في برامج التدريب المهني المدفوع الأجر لمدة تتراوح من سنة إلى سنتين.
- سيتلقى المشاركون برامج تدريبية على وظائف مثل العمل في الحراجه الحضرية والعمل في تكنولوجيا تشحيم/جرد الموجودات من المركبات والعمل في قطاع البناء والعمل في صيانة شبكة الصرف الصحي.
- وصول عربات القمامة القياسية الجديدة في يونيو
- سيتم تسليم العربات القياسية مجاناً لجميع المباني السكنية لكي تجمع المدينة القمامة بها.
- ستساعد العربات الجديدة في مكافحة القوارض وفتح مساحة أكبر لمرور المشاة.
- المدينة تسعى جاهدة لتحقيق المساواة الرقمية لجميع المقيمين
- يُقصد بالعدالة الرقمية ضمان إمكانية استفادة جميع المقيمين من الأجهزة وتقنية WiFi وأجهزة الكمبيوتر.

### النقاط البارزة الأخرى في هذا العدد من CityView

- تزرع مدينة كامبريدج ١٠٠٠ شجرة، وتشيّد غابة صغيرة جديدة في حديقة Danehy Park.
- تعمل برامج مياه الأمطار على تحسين جودة الماء وتقليل الفيضانات وطفو مياه الصرف الصحي.
- خطة كامبريدج المرنة لمساعدة المدينة في التخطيط لمواجهة تغير المناخ.
- بدأ تشييد مدرستي Tobin Montessori و Vassal Lane لمرحلة التعليم الثانوي.
- سيعاد افتتاح مبنى Foundry المرمّم في خريف هذا العام. وسيشمل أماكن جديدة للفنون التمثيلية والمرئية.

يمكنك عرض المقالات الكاملة باللغة عربي على موقع

[Cambridgema.gov/Arabic](http://Cambridgema.gov/Arabic)



### تنشئ مدينة كامبريدج Community Safety Department

- ستستجيب الإدارة لمكالمات خدمة الطوارئ ٩١١ المتعلقة بحالات الأزمات غير المتسمة بالعنف والأزمات السلوكية.
- يمثل هذا الجهد جزءاً من برنامج Cambridge Alternative Response Program من أجل المساعدة في دعم سلامة المجتمع.
- مدينة كامبريدج تستثمر ٣٨ مليون دولار في الإسكان الموفر للتكلفة في عام ٢٠٢٢ - ٢٠٢٣
- ستساعد هذه الأموال في إنشاء مساكن موفرة للتكلفة في مدينة كامبريدج والحفاظ على وجودها.
- تقدم مدينة كامبريدج دروساً ومشورة توعية ومساعدات مالية موجهة لملكية المساكن.
- المدينة تنشئ برنامجاً تعليمياً عالمياً لمرحلة ما قبل الروضة
- ستدمج المدينة الخيارات الحالية للتعليم قبل مرحلة الروضة ضمن مجموعة موحدة من المعايير.
- ستتوفر لدى الوالدين نقطة واحدة للوصول إلى المعلومات والتسجيل.
- مدينة كامبريدج تعزز إنشاء متنزهات وطرق وأماكن مفتوحة وتحسينها

• تم افتتاح متنزه Timothy J. Toomey, Jr. Park الجديد في حي East Cambridge ومنتزه Louis A. DePasquale Universal Design Playground في حديقة Danehy Park العام الماضي.

• تم التخطيط لإنشاء ممرين جديدين للمشاة وركوب الدراجات في Alewife وحي North Cambridge.

### المدينة تدعم الجهود المبذولة في إطار العدالة اللغوية

- يشير هذا الأمر إلى حق المرء في فهم اللغة وتفهم الآخرين له مما يشعره بالراحة المثلى.
- سيقدم الوضع الجديد المزيد من الدعم اللازم لإدارات المدينة لتسهيل الوصول إلى المعلومات والموارد.

### قانون Cambridge Cycling Safety Ordinance يساعد في تحسين

مستوى السلامة

- ستبني مدينة كامبريدج ٢٥ ميلاً من ممرات الدراجات المستقلة خلال السنوات الخمس المقبلة.
- تشمل هذه الممرات على فواصل تنشئ مسافة فعلية بين الدراجات والسيارات.

### برنامج Young Adult Diversion Program يقدم بديلاً للملاحقات الجنائية

- يُمنح الشباب المؤهلون فرصة لإتمام برنامج فريد بدلاً من الملاحقة القضائية.
- يتمثل الهدف من البرنامج في معالجة المشاكل الأساسية التي أدت إلى ارتكاب الشخص جرائم ينص القانون على معاقبته وخضوعه للملاحقة القضائية بسببها.

## CityView নিউজলেটারের এই সংখ্যায় থাকা লক্ষণীয় বিষয়সমূহ

### Cambridge শহর একটি নতুন Community Safety Department তৈরি করছে

- অহিংসামূলক এবং আচরণগত সঙ্কটমূলক সমস্যা সংক্রান্ত বিষয়ে ৯১১ নম্বরে করা সব কলের জবাব বিভাগ থেকে দেওয়া হবে।
- এই উদ্যোগ কমিউনিটি নিরাপত্তাকে সহায়তা করতে নতুন Cambridge Alternative Response Program র একটি অংশ।

### ক্যামব্রিজ ২০২২-২৩ বর্ষে সাশ্রয়ী আবাসনের লক্ষ্যে ৩৪ মিলিয়ন মার্কিন ডলার বিনিয়োগ করছে

- এই তহবিল Cambridge-এ সাশ্রয়ী আবাসন তৈরি ও সংরক্ষণে সাহায্য করবে।
- Cambridge শহর বিনামূল্যে হোমওনারশিপ ক্লাস, কাউন্সেলিং, এবং আর্থিক সহায়তা প্রদান করে।

### শহরের কর্তৃপক্ষ সার্বজনীন প্রি-কিন্ডারগার্টেন কর্মসূচি তৈরি করছে

- বিদ্যমান প্রি-কিন্ডারগার্টেনগুলোকে সিটি একটি অভিন্ন মানের সেটে একত্র করবে।
- তথ্য ও তালিকাভুক্তির জন্য মা-বাবারা একটি একমুখী যোগাযোগের অ্যাক্সেস পাবেন।

### Cambridge পার্ক, পথ ও খোলা স্থান তৈরি এবং উন্নত করবে

- Timothy J. Toomey, Jr. Park in East Cambridge and Louis A. DePasquale Universal Design Playground at Danehy Park গত বছর খুলে দেওয়া হয়েছে।
- Alewife North Cambridge-এর জন্য দুইটি নতুন হাঁটা পথ ও সাইক্লিং করিডোরের পরিকল্পনা করা হয়েছে।

### সিটি ভাষাগত ন্যায়বিচারের উদ্যোগকে সমর্থন করে

- এর অর্থ হলো একজন ব্যক্তি যে ভাষায় কথা বলতে সব চেয়ে বেশি স্বাচ্ছন্দ্য বোধ করেন সে ভাষা বোঝা এবং বোঝানোর অধিকার।
- একটি নতুন অবস্থান সিটি বিভাগগুলোকে তথ্য ও সংস্থানসমূহ আরো বেশি ব্যবহার-যোগ্য করতে সহায়তা প্রদান করবে।

### Cambridge Cycling Safety Ordinance নিরাপত্তার উন্নয়নে সাহায্য করে

- Cambridge শহর আগামী ৫ বছরে ২৫-মাইলের পৃথক পৃথক বাইক লেন তৈরি করবে।
- এই সব লেনে থাকা বিভাজক বাইসাইকেল ও গাড়ির মধ্যে দৃশ্যমান দূরত্ব তৈরি করে।

### Young Adult Diversion Program অপরাধমূলক বিচারের বিকল্প প্রস্তাব দিয়ে থাকে

- যোগ্য তরুণ প্রাপ্তবয়স্কদের কোনো অপরাধমূলক বিচারের বদলে একটি পৃথক কর্মসূচি সম্পন্ন করার সুযোগ দেওয়া হয়।
- এই কর্মসূচির লক্ষ্য হলো অন্তর্নিহিত সমস্যাগুলির মোকাবিলা করা যা একজন ব্যক্তিকে কোনো বিচারযোগ্য অপরাধমূলক কাজকর্মের দিকে ঠেলে দিয়েছে।

### সিটি অ্যাডভান্সড লাইফ সাপোর্ট পরিষেবাটির সম্প্রসারণ করছে

- Cambridge-এর দমকল বিভাগ পূর্ব Cambridge-এ অ্যাডভান্সড লাইফ সাপোর্ট সরবরাহ সম্প্রসারণের লক্ষ্যে ৪ জন দমকল কর্মী নিয়োগ করবে।

### নতুন Cambridge শিক্ষানবিশ কর্মসূচি

- আগ্রহী বাসিন্দারা ১-২ বছর ব্যাপী সবেতন শিক্ষানবিশ কর্মসূচিতে অংশ নিতে পারেন।
- অংশগ্রহণকারীদের আরবান ফরেস্ট্রি হেল্পার, গাড়ির লুব টেক/ইনভেন্টরি অ্যাসিস্ট্যান্ট, কনস্ট্রাকশন হেল্পার এবং নিকাশী নালা রক্ষণাবেক্ষণ সহায়কের মতো কাজের জন্য প্রশিক্ষণ দেওয়া হবে।

### নতুন মান-সম্মত ট্র্যাশ কার্ট জুড়ে আসছে

- সিটি যে সব আবাসিক ভবন থেকে আবর্জনা সংগ্রহ করে তার সবগুলোতেই মানসম্মত কার্ট বিনামূল্যে বিতরণ করা হবে।
- নতুন কার্টগুলো ইঁদুর নিয়ন্ত্রণে সাহায্য করবে এবং ফুটপাথের জায়গা বাঁচাবে।

### সিটি সব বাসিন্দার জন্য ডিজিটাল সুবিধা দেওয়ার সমতার লক্ষ্যে অক্লান্ত চেষ্টা করে যাচ্ছে

- ডিজিটাল সমতা মানে সব বাসিন্দার জন্য ডিভাইস, ওয়াই-ফাই, ও কম্পিউটারের প্রাপ্যতা নিশ্চিত করা।

### CityView-এর এই সংখ্যায় প্রকাশিত অন্যান্য গুরুত্বপূর্ণ বিষয়গুলি

- Cambridge Danehy Park ১,০০০টি গাছ লাগায়, নতুন ক্ষুদ্র বন-অঞ্চল স্থাপন করে।
- স্ট্রিমওয়াটার প্রোগ্রাম জল-সরবরাহের মান উন্নত করে, বন্যা ও নিকাশী নালায় অতিপ্রবাহ হ্রাস করে।
- জলবায়ু পরিবর্তনের জন্য সিটি পরিকল্পনাকে সাহায্য করতে স্থি Resilient Cambridge Plan করা হয়েছে।
- Tobin Montessori এবং Vassal Lane Upper Schools দুইটির নির্মাণ কাজ শুরু হয়েছে।
- পুনর্নির্মিত ফাউন্ড্রি ভবন এই শরৎকালে পুনরায় চালু হবে। এখানে ললিত কলা ও দৃশ্য-শিল্প কলার জন্য নতুন করে জায়গা রাখা হবে।

সম্পূর্ণ নিবন্ধ বাংলা ভাষায় দেখুন এখানে [Cambridgema.gov/Bangla](http://Cambridgema.gov/Bangla)



# 本期 CityView 通讯的要点

## 剑桥市正在成立一个新的 Community Safety Department

- 该部门将处理非暴力和行为危机 911 求助电话。
- 这项工作是新的 Cambridge Alternative Response Program 的一部分内容，旨在帮助支持社区安全。

## 剑桥将在 2022-23 年投资 3800 万美元用于经济适用房

- 这些资金将有助于在剑桥建设和维护经济适用房。
- 剑桥市提供免费的房屋所有权课程、咨询和经济帮助。

## 剑桥市将创建普及学前教育 (Universal Pre-K) 计划

- 本市将把现有的 Pre-K 方案合并成一套统一的标准。
- 家长们将有一个单一的访问点来获取信息和注册。

## 剑桥将建设和改善公园、道路和开放空间

- 位于 East Cambridge 的新建 Timothy J. Toomey, Jr. Park 和位于 Danehy Park 的 Louis A. DePasquale Universal Design Playground 于去年开业。
- 为 Alewife 和 North Cambridge 规划了两条新的步行和自行车道。

## 剑桥市支持语言公平工作

- 这是指一个人用感觉最舒服的语言去理解和被理解的权利。
- 将设立一个新的职位，为本市各部门提供支持，使信息和资源更容易获得。

## Cambridge Cycling Safety Ordinance 有助于提高安全性

- 剑桥市将在未来 5 年内建造 25 英里长的独立自行车道。
- 这些车道设有隔离设施，保证自行车和汽车之间的物理安全距离。

## Young Adult Diversion Program 提供刑事起诉的替代方案

- 符合条件的青少年有机会完成个性化的计划，而不是被起诉。
- 该计划的目标是解决导致青少年犯下可起诉罪行的潜在问题。

## 剑桥市提升 Advanced Life Support 服务

- 剑桥消防局 (Fire Department) 将增加 8 名消防员，以提升在东剑桥的 Advanced Life Support 服务。

## 新的剑桥学徒计划

- 有兴趣的居民可以参加为期 1-2 年的带薪学徒计划。
- 参与者将接受城市林业助理、车辆润滑油技术/仓储助理、建筑助理和下水道维护助理等工作的培训。

## 新的标准垃圾桶将于 6 月送到

- 标准垃圾桶将免费运送到本市收集垃圾的所有住宅楼。
- 新垃圾桶将有助于控制啮齿动物，并开辟更多的人行道空间。

## 剑桥市努力为所有居民实现数码资料公平

- 数码资料公平意味着确保所有居民都能使用设备、WiFi 和电脑。

## 本期 CityView 的其他要点

- 剑桥种植了 1,000 棵树，在 Danehy Park 打造新的微型森林。
- 雨水计划改善了水质，减少洪水泛滥和下水道溢流。
- Resilient Cambridge Plan 帮助本市应对气候变化。
- Tobin Montessori and Vassal Lane Upper Schools 的建设已经开始。
- 翻新的铸造大楼将于今年秋天重新开放。它将提供表演和视觉艺术的新空间。

请访问 [Cambridgema.gov/Chinese](http://Cambridgema.gov/Chinese) 查看中文全文





A publication of the Office of the City Manager, City of Cambridge  
795 Massachusetts Avenue • Cambridge, MA 02139  
617-349-4300 • [Cambridgema.gov](http://Cambridgema.gov)

[Cambridgema.gov](http://Cambridgema.gov) @CambMA

PRESORTED  
STANDARD MAIL  
US POSTAGE  
PAID  
Milford, CT  
Permit #7

የከተማ ስራ-አስከፊጅ Louis A. DePasquale

የ Cambridge City Council:

- ከንቲባ Sumbul Siddiqui
- ምክትል ከንቲባ Alanna M. Mallon
- የምክር ቤት አባል Burhan Azeem
- የምክር ቤት አባል Dennis J. Carlone
- የምክር ቤት አባል Marc C. McGovern
- የምክር ቤት አባል Patricia M. Nolan
- የምክር ቤት አባል E. Denise Simmons
- የምክር ቤት አባል Paul F. Toner
- የምክር ቤት አባል Quinton Y. Zondervan

**ECRWSS**  
Resident Postal Customer  
Cambridge, MA

## Multilingual Highlights Inside on Pages 9-15

### Página 9

Lea la información  
en español



### Página 10

Leia as informações  
em português

### ገፅ 12

መረጃውን በአማርኛ  
ያንብቡ

### 13 صفحة

قراءة المعلومات باللغة  
العربية

### Paj 11

Li enfòmasyon an  
kreyòl ayisyen



### পৃষ্ঠা 14।

বাংলায় তথ্য পড়ুন

### 第 15 页

阅读中文信息



Español



Português



Kreyòl Ayisyen



አማርኛ



عربي



বাংলা



中文